



**СЯРГЕЙ КАНДРИЧИН,**

кандидат соціологічних наук, лікар-кардіолог  
1-ї міської клінічної лікарні Мінська (Білорусь)

## **Диференціація соціального простору України і Білорусі як ефект “зіткнення цивілізацій”**

### *Abstract*

*The purpose of given comparative-regional analysis is to identify and to describe the steady social and mental structures, based on the mechanisms of longue durée (F.Braudel) functioning in the historical boundaries of civilization areals. The other relevant in this discussion framemork approach is based upon P.Bourdieu's conclusions about creative features of social space.*

*he East- West social space differentiation on the territory of Ukraine and Belarus may be considered as a result of historical interaction between two different civilizations: the European that has been spread its influence from the West and the Russian Orthodox advanced from the East. Our findings show that manifestation of the East- West spatial polarity appears to be associated with historical changes occurred in Eastern Europe during the second half of the 20th century.*

*The paper analyzes a scope of social, demographic and cultural differentiation with regard to historical division of both countries in this context.*

*The main groups of regional variables/indices, such as: socio-political (electoral preferences, religious practices etc.), socio-demographic (divorces, extramarital children), medical-social (i.e. social illnesses: tuberculosis, syphilis, AIDS etc.) are copared. The results indicate at a statistically meaningful polarity between both countries' Eastern and Western regions in these characteristics distribution, while the Central region take up an intermediate position.*

*So, our analyzes provides evidence of long historical frames existence determining specific regional characteristics transmitted across generations.*

Історична доля Білорусі й України визначила існування в їхніх кордонах сталих відмінностей між східними та західними територіями. Поляризація соціального простору обох країн — результат зіткнення двох цивілізацій: західної (латинської) і східної (православної або російської) [докл. див.:

1–4]. Межі сфер впливу з боку Заходу і Сходу неодноразово змінювалися в перебігу історії, що спричинилося до формування специфічних регіонів, наділених своєрідністю соціальної організації і відмінними характеристиками ментальності. Історично зумовлена диференціація соціального простору виявляється у комплексі регіональних характеристик, що включає не лише широко відомі показники релігійного і політичного життя, а й низку соціальних регіональних параметрів, зокрема соціодемографічних, медико-соціальних тощо. Інакше кажучи, приклади регіонального поділу Білорусі й України демонструють, яким чином у рамках цивілізаційних ареалів, що колись існували, й досі функціонують суттєво відмінні соціальні спільноти. І міра цієї відмінності не зменшується. Відмінності зберігалися й у період комуністичного правління, але особливо чітко увиразнилися після здобуття державної незалежності у 1991 році.

Метою пропонованого порівняльно-регіонального аналізу є опис змісту і характеру дії в географічному просторі України і Білорусі сталих, довготривалих соціальних і ментальних структур, механізмів *longue durée*, які згідно із концепцією Броделя функціонують в історичних рамках цивілізаційних ареалів [див.: 4–6]. Формування сталих регіональних відмінностей пов'язане із дією історичної травми, причому в розглядуваному випадку з історичною травмою слід співвідносити і сам територіальний поділ між сферами впливу двох цивілізацій, і окремі етапи історичного процесу, в межах яких відбувалася зміна кордонів.

Крім цього, плідним для даної дискусії видається звернення до висновків П.Бурдьє стосовно креативних характеристик соціального простору. Насамперед, використовуючи поняття “габітус” як регіональну (популярну) і водночас історичну (еволюційну) характеристику, яка одночасно і викарбовує, і зумовлює, в історично визначених рамках, особливий перебіг і вияв відмінних форм регіонального розвитку. Бурдьє розумів його як регульований процес історичної імпровізації [7]. Порівняння комплексу регіональних показників у певному історичному проміжку дає можливість продемонструвати, яким чином історія здійснює “регульовану імпровізацію” в процесі формування специфічного соціального простору східної частини Європи.

Вихідним моментом чи пунктом біфуркації в розвитку двох сучасних цивілізацій на європейському континенті Ф.Бродель, із деякими застереженнями, відносив до моменту розколу Римської імперії на західну і східну частини [3; 4]. Унаслідок історичних обставин за доби Середньовіччя межа впливу двох цивілізацій змістилася на східні терени Європи. Проте лінія цієї межі не вирізнялася стабільністю. На ранніх етапах вона мала суто умовний характер, а в період політичного оформлення державності неодноразово змінювалася. В останні три століття ця межа здебільшого зміщлася в західному напрямі (слід, утім, наголосити умовність такої оцінки, оскільки цивілізаційний вплив поширюється і незалежно від політичних кордонів між державами). Для Білорусі й України таке зміщення сфер впливу двох цивілізацій найзначущішим чином закарбувалося у двох датах:

- 1772 рік — початок поділу Речі Посполитої і подальше включення Білорусі та правобережної України (1793) до складу Російської імперії;
- 1939 рік — початок Другої світової війни і приєднання західних територій Білорусі й України до СРСР.

У контексті цієї розвідки необхідно зазначити, що обидва випадки зміни лінії державного кордону не супроводжувалися масовим переміщенням населення із приєднаних регіонів. Це означає, що великі групи корінного населення опинилися не лише в іншій державі, а й у сфері впливу іншої цивілізації<sup>1</sup>.

Протилежний за своїми історичними й демографічними наслідками приклад являє собою процес зміни кордонів Російської імперії в південному напрямі. Території, приєднані в результаті війни з Османською імперією, заселялися вихідцями з центральних областей Росії й України. Іншими словами, в цьому випадку зміна державних кордонів супроводжувалася потоками історичної міграції слов'янського населення.

У даному дослідженні зміст соціального простору оцінюється за набором регіональних показників. Відмінність між регіональними показниками (не тільки окремо взятими, а й цілими групами) слугує підґрунтям для оцінювання структурних особливостей соціального простору регіонів. Розглядувані регіональні показники можна розподілити на такі групи: суспільно-політичні (електоральні показники й показники релігійного життя), соціодемографічні (розлучення, частка народжених поза шлюбом) і медико-соціальні (показники соціальних хвороб: туберкульоз, сифіліс та ін.). Причому докладніше розглядалися показники двох останніх груп — як найменш досліджені в соціоісторичному аспекті.

У розвідці використано дані офіційної державної статистики, що містяться в регулярних виданнях Державного комітету статистики України, Центральної виборчої комісії України, Міністерства охорони здоров'я України, Міністерства статистики й аналізу Республіки Білорусь, Центральної виборчої комісії Республіки Білорусь, Міністерства охорони здоров'я Республіки Білорусь. Стосовно окремих років використано дані річних статистичних звітів, що зберігаються в Національному архіві Республіки Білорусь і обласних комітетах статистики стосовно Мінської і Вітебської областей.

За відправний момент було обрано порівняльні дані за 1993–1994 роки. Це був період початку соціально-економічної трансформації колишніх радянських республік, коли почали виявлятися значимі відмінності за багать-

---

<sup>1</sup> За матеріалами перепису населення СРСР у 1979 році (тобто за 40 років після приєднання західних регіонів Білорусі до СРСР) корінне населення західних регіонів (автохтони) становило більш як 2/3. Виселенню чи знищенню підлягала переважно національна й духовна еліта як реальні та потенційні вороги нової влади. Їхнє місце заступали радянські спеціалісти, проте частка корінного населення істотно не змінювалася. Одразу зазначу, що в повоєнний період у Білорусі й Україні найважливішим типом міграції була внутрішньообласна міграція, що сягала 70% загального міграційного потоку.

ма регіональними показниками соціальної сфери і набір опублікованих даних став найповнішим. Крім того, для окремих показників застосовано порівняння за максимально доступними часовими проміжками: для даних електоральної статистики (щодо регіонів України) і за деякими соціодемографічними показниками (щодо регіонів Білорусі). Слід наголосити, що методика використання статистичного матеріалу в рамках концепції *longue durée* від початку передбачає відносну довільність у виборі часових рамок аналізу. Куди важливішими тут є широта й доступність досліджуваного матеріалу. Це положення неодноразово діставало підтвердження в перебігу нашого дослідження.

У методологічному плані застосовано поняття історичного кордону. Зіставлення характеристик соціального простору груп регіонів Білорусі та України й оцінювання відмінностей між ними здійснювалися відповідно до кордону 1939 року. Для України були використані також дані про регіональний поділ стосовно кордону 1793 року.

Характер сучасного адміністративного розподілу Білорусі й України вможливує проведення порівняльних регіональних досліджень в історичному аспекті. На території України можна виокремити три історичні групи регіонів, що майже цілком включають три відповідні групи областей:

- східна — об'єднує 13 областей Лівобережної України та південні регіони країни, включно з Кримом. На цій території найбільш вираженим є вплив православної (російської) цивілізації;
- центральна — включає 5 правобережних областей у центрі країни; до 1793 року ця територія входила до складу Речі Посполитої (дані щодо Києва не включено в дослідження);
- західна — складається із 7 областей, територія яких до 1939 року перебувала у складі Польщі (5 областей), Чехословаччини та Румунії (по одній області), а в XIX і на початку XX століття більша частина цієї території входила до складу Австро-Угорської імперії.

Порівняльний регіональний аналіз слід розпочати саме з України, оскільки приклад диференціації соціального простору цієї країни можна віднести до найвідоміших виявів дії історичного фактора в сучасному полі суспільного життя [2; 8–12].

У найбільш узагальненому варіанті характер розподілу соціальних і демографічних показників відповідно до зазначеного вище історичного поділу регіонів подано у таблиці 1 (зазначу, що в статті використовуються середні показники для груп областей).

Отримані дані вказують на полярність у розподілі соціальних і демографічних показників для східної і західної груп регіонів. При цьому показники центральної групи регіонів частіше мають проміжне значення.

Результати раніше проведених досліджень дають підстави припускати, що така розбіжність показників відображає соціокультурну специфіку окремих груп регіонів [10–14]; причому розглядувані регіональні особливості, ймовірно, поширюються на різні вікові групи і верстви суспільства, а зовсім не зумовлені своєрідністю композиційних характеристик і демографічної структури населення (докладніше це припущення обговорюва-

тиметься далі). Для прикладу в таблицю 1 були внесені дані окремо для міського і сільського населення стосовно числа випадків народжень поза шлюбом.

Таблиця 1

**Соціальні показники (середнє значення)  
трьох історичних регіонів України**

Показники	Західний (частина Польщі, Чехословаччини, Румунії до 1939 року)	Центральний (територія Речі Посполитої до 1793 року)	Східний (сфера історичної домінації Росії)
Кількість областей	7	5	13
Розлучення (на 1000 населення)	2,6	3,6	4,8
Народжені поза шлюбом, %	6,9	11,5	14,4
У тому числі:			
– серед міського населення	7,3	10,2	13,3
– серед сільського населення	6,6	13,2	16,7
Убивства (на 100 000 населення), 1993 рік	5,3	7,3	14,3
Випадки алкоголізму (на 10 000 населення), 1993 рік	105,0	148,8	149,1
Випадки наркоманії (на 10 000 на- селення), 1993 рік	2,3	3,2	7,4
Смертність серед чоловіків (євро- пейський стандарт), 1993 рік	16,4	17,8	18,9
Захворюваність на сифіліс (на 100 000 населення), 1993 рік	26,6	20,2	39,9
Захворюваність на туберкульоз (на 100 000 населення), 2000 рік	55,0	56,2	64,8
ВІЛ-інфіковані (на 100 000 насе- лення), 2002 рік	4,3	11,3	18,8
Голоси на підтримку кандидата від лівих сил під час президентських виборів, %, 1994 рік	13,9	41,5	69,2
Явка на вибори, %, 1994 рік	85,1	82,1	74,0
Віруючі, %, 1998 рік	60,5	33,2	12,1

*Примітки:*

За всіма наведеними показниками відмінність між східною та західною групами регіонів статистично значима (*t*-test,  $p < 0,05$ ).

Дані щодо Києва виключено з аналізу; Крим включений до групи східних областей.

Аналіз розподілу комплексу показників дає підстави стверджувати, що вияви соціальної патології більш виражені у східних регіонах країни.

Відмітною характеристикою радянського періоду була відносна однорідність регіонів України (як і Білорусі) за рівнем добробуту населення (значною мірою це явище зберігається й досі). Поза сумнівом, таке твер-

дження потребує уточнень. Так, особливий статус мають столичні міста Київ і Мінськ, які внаслідок цього виключено із порівняльного аналізу. Детальніший аналіз міг би виявити відмінності всередині окремих регіонів (крім відомих відмінностей між містом і селом). Проте, судячи з таких офіційних показників, як дохід на душу населення, прожитковий мінімум і питома вага населення, що живе нижче за рівень бідності, немає підстав говорити про те, що вищий рівень соціальної патології у східних регіонах зумовлений економічними причинами. Оскільки мірою розвитку нових економічних відносин міжрегіональні відмінності, зумовлені впливом економічних причин, можуть наростати, порівняльний аналіз проводили на початковому етапі соціально-економічної трансформації.

Слід сказати, що нас цікавить явище сталості в розподілі регіональних характеристик, лише тоді можна говорити про існування структур історії чи вияв *longue durée*. Доречним є питання, чи спостерігалися аналогічні вияви регіональної зональності в інші історичні періоди? Незважаючи на очевидні обмеження в доступності даних, відповідь тут буде радше позитивною. Більш докладно (в припустимому обсязі) характер розподілу регіональних показників у часовому аспекті розглядатиметься на прикладі Білорусі, однак і приклад України надає доволі переконливі дані на користь такого судження. До того ж у науковій літературі вже подавалися дані про існування за радянського періоду відмінностей за низкою соціодемографічних показників між регіонами України [15].

Але передовсім привертає увагу сталість регіональних відмінностей у політичній сфері. Про це свідчать серійні дані електоральної статистики (див. табл. 2, 3).

У контексті розгляду меж цивілізаційних ареалів особливості політичних симпатій регіонів України виглядають цілком закономірними. Східні регіони демонструють схильність до проросійської політики й підтримку компартії, тоді як на заході вочевидне домінування національних і демократично зорієнтованих сил. Центральний регіон посідає проміжну позицію в цьому геополітичному розкладі.

У тому ж історичному ракурсі інтерес становить також сталий характер розподілу показника активності виборців; у західних регіонах він традиційно вищий. Відзначаю, що активність виборців вважають одним із критеріїв розвитку громадянського суспільства [16], проте в країні, де доволі сильними залишаються вияви тоталітаризму, однозначна оцінка цього показника не була б слушною.

В узагальненому вигляді наведені дані свідчать про відносну сталість регіональних відмінностей у політичному полі України в межах впливу різних цивілізацій. Сталість регіональних характеристик електоральної поведінки змушує припустити існування специфічних відмінностей соціальної організації і форм ментальності історичних регіонів України. Разом із тим можна вважати, що в історичних кордонах різних цивілізаційних сфер сформувалися і продовжують діяти відмітні базові соціальні й ментальні форми, що визначають певні рамки процесу формування соціального простору. Ці відмінності виявляються у низці соціальних показників, зокрема й у показниках політичної сфери.

**Характер електоральних преференцій  
трьох історичних регіонів України (наведено середні значення)**

Показники	Західний (частина Польщі, Чехословаччини, Румунії до 1939 року)	Центральний (територія Речі Посполитої до 1793)	Східний (сфера історичної домінації Росії)
Кількість областей	7	5	13
Вибори до Державної Думи Російської імперії 1905–1907 років	Переважає частина не входила до складу Російської імперії	Менш виражена підтримка більшовиків і лівих політичних сил	Значна підтримка більшовиків і лівих політичних сил
Голоси проти незалежності України на референдумі 1991 року, %	2,4	3,0	10,6
Голоси на підтримку кандидата лівих сил на президентських виборах 1994 року, %	13,9	41,5	69,2
Голоси за Компартію України на парламентських виборах 1998 року, %	7,6	21,8	32,6
Голоси за Компартію України на парламентських виборах 2002 року, %	4,4	13,6	27,7
Голоси за Януковича на президентських виборах 2004 року, %	10,5	17,8	57,9
Голоси за Партію регіонів (Януковича) на парламентських виборах 2006 року, %	7,2	11,3	42,9

*Примітки:*

Використано результати дослідження, опубліковані у: [9].

За всіма наведеними показниками відмінність між східною і західною групами регіонів статистично значима (*t*-test, *p* < 0,001).

Приклад Білорусі надає додаткових доказів на користь сформульованої вище гіпотези. Тривалі вияви протиборства двох цивілізацій дістали відображення у специфіці соціального простору цієї країни. Внаслідок певних історичних умов формування соціального простору Білорусі має свої особливості (що увиразнює цінність міжнародного зіставлення).

Для реалізації порівняльного дослідження насамперед становить інтерес специфіка історичного поділу території країни.

До 1772 року вся територія сучасної Білорусі входила до складу Речі Посполитої. Після поділу Польщі Білорусь увійшла до складу Російської імперії. Останнім історичним поділом країни, тобто найпізнішою “історичною травмою” слід вважати існування на її теренах кордону між СРСР і Польщею, який проіснував до початку Другої світової війни.



Таблиця 3

**Активність виборців (наведено середні значення)  
за трьома історичними регіонами України, % явки**

Показники	Західний (частина Польщі, Чехословаччини, Румунії до 1939 року)	Центральний (територія Речі Посполитої до 1793 року)	Східний (сфера історич- ної домінації Росії)
Кількість областей	7	5	13
Президентські вибори 1994 року*	85,1	82,1	74,0
Президентські вибори 1999 року	74,9	75,8	69,1
Загальнонаціональний референдум 2000 року*	85,6	75,3	77,2
Парламентські вибори 2002 року*	71,1	69,7	64,0
Президентські вибори 2004 року	80,6	76,9	74,7
Парламентські вибори 2006 року*	63,1	59,1	57,0

*Примітки:*

За відзначеними (\*) показниками відмінність між східною та західною групами регіонів статистично значима (*t*-test,  $p < 0,05$ ).

Дві західні області — Брестська і Гродненська — і дві східні — Гомельська і Могильовська — до 1939 року загалом перебували по різні боки польсько-радянського кордону. Тому пропонуване зіставлення показників двох західних і двох східних областей Білорусі може відображати довготермінові наслідки колишнього політичного розподілу.

Територія двох інших областей Білорусі — Мінської та Вітебської — до 1939 року була розділена лінією державного кордону: 13 районів цих областей належали до західної частини, а 23 — до східної. Причому сучасні адміністративні кордони районів переважно відбивають лінію колишнього кордону (позаяк кожен із районів у своїх нинішніх кордонах майже цілком перебував по один з його боків). Тому стосовно Білорусі порівняльний аналіз може бути виконаний на рівні як обласного, так і районного поділу (всередині двох окремих областей).

Слід зазначити, що лінія кордону 1939 року була використана як методологічний інструмент, що дає змогу більш-менш успішно оперувати відповідними характеристиками соціального простору і виявляти спільні закономірності їхнього розподілу. Водночас історичні механізми, що зумовлюють регіональну диференціацію, діють незалежно від хронології існування кордону, він лише надав їм відповідної географічної форми. Маю повторити: ця форма історично мінлива й аналогічні геоісторичні вияви та історичний фундамент їх увиразнилися ще раніше (Смоліч, 1919) [див.: 17].

Унаслідок кількох причин історичного, національного й географічного характеру поляризація східних і західних регіонів Білорусі не така помітна, як поляризація регіонів України. Скажімо, Гантінгтон у межах геополітичного аналізу вважав за доцільне Білорусь цілком розглядати в одному цивілізаційному полі з Росією [2]. Проте навіть попередні результати регіонального порівняння спростовують однозначність такого судження.

За аналогією з таблицею 1 в узагальненому варіанті подано характер диференціації соціальних показників двох західних і двох східних областей Білорусі й у таблиці 4.

Таблиця 4

**Соціальні показники західних і східних областей Білорусі  
(поділ щодо лінії кордону 1939 року)**

Показники	Західна область		Східна область	
	Брестська	Гродненська	Гомельська	Могильовська
Населення, млн	1,52	1,22	1,59	1,26
Міське населення, %, 1939 рік	60,4	61,0	67,6	68,8
Розлучення (на 1000 населення), 1939 рік	3,1	3,1	4,8	4,4
Народжені поза шлюбом, %, 1939 рік	7,2	5,7	13,3	13,9
У тому числі:				
– серед міського населення	6,9	5,5	12,3	11,6
– серед сільського населення	7,8	6,1	15,7	19,3
Убивства (на 100 000 населення), 1939 рік	8,7	8,4	9,4	11,6
Захворюваність на сифіліс (на 100 000 населення), 1939 рік	21,5	11,8	33,6	60,5
Діти-сироти віком до 18 років, %, 1939 рік	0,29	0,40	0,53	0,50
Захворюваність на туберкульоз (на 100 000 осіб) серед міського населення, 1993 рік	122	124	196	154
Захворюваність на туберкульоз (на 100 000 осіб) серед сільського населення, 1993 рік	173	197	250	281
Злочинність (на 10 000 населення), 1993 рік	50	67	121	117
Релігійні громади (кількість), 1996 рік	550	400	227	146
Голоси на референдумі проти збереження СРСР, %, 1991 рік	15,1	19,0	9,3	11,5
Голоси на президентських виборах за кандидатів демократичної опозиції, %, 1994 рік	20,4	30,8	14,5	8,5

Можна сформулювати попередні результати порівняльного аналізу:

- 1) на території Білорусі, як і на території України, існують помітні відмінності соціальних і демографічних показників між західними і східними регіонами;
- 2) ці відмінності мають комплексний характер і охоплюють різномірні соціополітичні, демографічні й медико-соціальні показники;
- 3) за своїми абсолютними значеннями низка соціодемографічних показників (частота розлучень, частка народжених поза шлюбом у міській і сільській місцевості) у західних і східних регіонах Білорусі зівставні із середніми значеннями показників відповідних груп регіонів України. Така відповідність слугує побічним доказом спільності соціальних процесів у східних і західних регіонах обох країн.

На прикладі двох областей Білорусі – Мінської та Вітебської – можна також спостерігати вияви історично зумовленої соціальної диференціації на нижчому рівні територіального поділу, тобто на рівні районів. Це означає, що історичний кордон 1939 року зберігає свої доволі чіткі обриси й на тлі характеристик груп районів.

Процедура групування даних за 43 районами Мінської та Вітебської областей, виконана методом факторного аналізу з ротацією *varimax*, уможливила виокремлення трьох груп факторів (табл. 5).

Таблиця 5

**Результати факторного аналізу із *varimax* ротацією для 43 районів Мінської та Вітебської областей (вказано навантаження > 0,40), 2000 рік**

Показники/Фактори	1	2	3
Середній вік			-0,62
Рівень безробіття, %			0,59
Голоси за кандидатів демократичної опозиції на президентських виборах 1994 року, %	-0,93		
Кількість релігійних громад (на 100 000 населення)	-0,77		
Захворюваність на сифіліс (на 100 000 населення)	0,54		0,49
Народжені поза шлюбом, %	0,81		
Частка сільського населення, %		0,88	
Західні райони	-0,87		
Шлюби (на 1000 населення)		0,91	
Розлучення (на 1000 населення)	0,42	0,79	
Летальні отруєння алкоголем (на 100 000 населення)			0,76
Самогубства (на 100 000 населення)		0,66	
Убивства (на 100 000 населення)	0,68		

Перший фактор безпосередньо пов'язаний із регіональним поділом Схід–Захід і зумовлює 30,4% варіації. Він об'єднує належність району до

західної групи із вищими показниками релігійності, підтримкою кандидатів від демократичної опозиції та з показниками (взятими із протилежним знаком) розлучень, убивств, захворюваності на сифіліс і питомої ваги дітей, народжених поза шлюбом.

Другий фактор, “урбаністичний” (23,0% варіації), об’єднує частку сільського населення в регіоні із кількістю шлюбів і розлучень та з показником (із протилежним знаком) самогубств.

Третій, найменший за своєю значимістю, фактор — соціально-демографічний (13,6%), що об’єднує середній вік населення регіону і показники (всі із протилежним знаком) рівня безробіття, смертності від отруєння алкоголем і захворюваності на сифіліс.

Найсуттєвішим видається виокремлення перших двох факторів: перший підтверджує існування поляризації за вектором Схід–Захід, а другий указує на відносну ізольованість виявів першого фактора від рівня урбанізації. Тут слід зазначити, що таке виокремлення факторів слугує додатковим підтвердженням незалежності розглядуваних відмінностей від процесів урбанізації (основним підтвердженням залишається паралелізм відмінностей у показниках як для міського, так і для сільського населення різних груп регіонів).

Наведені вище дані свідчать про існування історично зумовленої диференціації показників соціального простору Білорусі. Проте ці дані стосуються лише останнього десятиліття минулого століття, тому закономірним є питання: чи спостерігалися подібні регіональні відмінності у віддаленіші періоди (в такому разі концепція *longue durée* виглядала би переконливіше).

Можливості верифікації цієї гіпотези обмежені. З низки об’єктивних причин доступні аналізу статистичні дані щодо сучасних областей і районів Білорусі є лише від 60-х років минулого століття. Однак соціально-демографічна диференціація за вектором Схід–Захід була відома вже на початку ХХ століття. Так, відомий білоруський географ Смоліч зазначав, що “чим далі просуватися на схід Білорусі, в напрямку Московщини, тим смертність населення стає вищою” [17]. Крім того, Смоліч та інші сучасні йому автори вказували на історичну зумовленість спостережуваних регіональних відмінностей [17].

Від другої половини ХХ століття з’явилася можливість спостерігати регіональні відмінності на підставі серійних статистичних даних (але реально ця можливість почала реалізовуватися лише наприкінці століття, коли дані стали доступними для дослідників). Аналізуючи доступні архівні дані, автор з’ясував, що у 1960-х роках існували сталі відмінності між західними та східними областями Білорусі за таким медико-соціальним показником, як кількість абортів (рис. 1). У подальшому відмінності за цим показником між регіонами зберігалися (тобто ставали прогнозованими).

Найцікавішими виявилися зміни в характері регіонального розподілу показника розлучень (див. рис. 2–4). До початку 1970-х не існувало видимих відмінностей за цим показником між західними і східними областями. Зазначу, що в цей період порівняння міської і сільської частини населення відповідних регіонів також не виявило суттєвої диференціації. Проте вже у 1970-х роках увиразнилася тенденція щодо поляризації за рівнем розлучень

між західними та східними областями. Причому в місті вона далася взнаки раніше (1970 рік), а в сільській місцевості пізніше (у 1979-му).

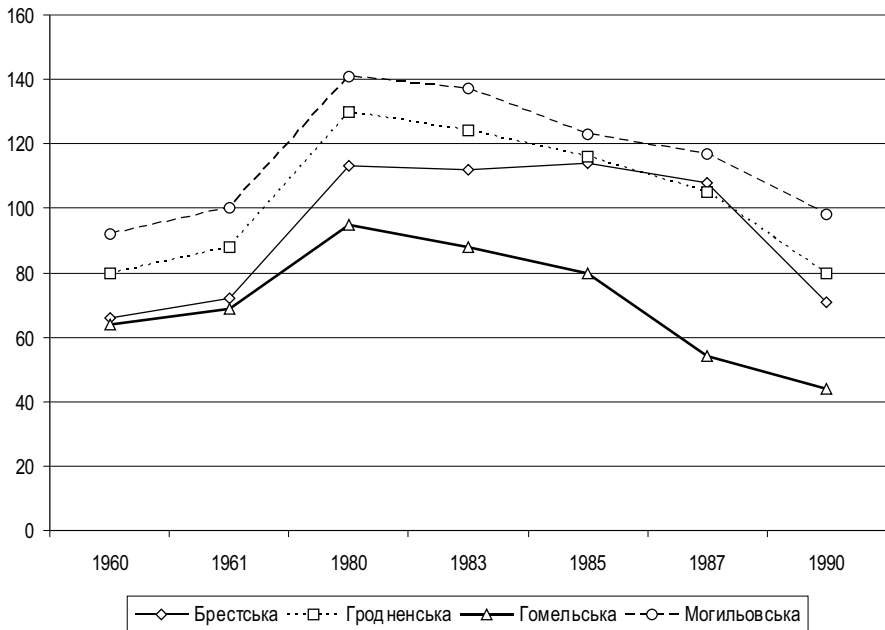


Рис. 1. Кількість абортів (на 100 пологів) у західних (Брестська і Гродненська) та східних (Гомельська і Могильовська) областях Білорусі, 1960–1990 роки

На прикладі динаміки цього соціального показника можна спостерігати, як історичний кордон 1939 року, внаслідок певних причин, “ожив” за 30 років після його ліквідації. Він уявився за тоталітарних умов комуністичного правління, коли про ініціацію процесів політичної, економічної, культурної чи релігійної диференціації регіонів Білорусі годі було й казати.

Звісно, регіональні відмінності за показником розлучень не є єдиним прикладом відтворення давніх кордонів (тут необхідно передусім звернутися до показників електоральної статистики 1990-х), але відмітною рисою в цьому випадку став період маніфестації явища. На цьому прикладі можна спостерігати, як лінія історичного поділу далася взнаки саме за радянського періоду, чверть століття по її ліквідації. Аналогічну тенденцію у 1970-х роках продемонстрували також регіональні показники захворюваності на туберкульоз.

Цілком підставово припустити, що рівень історично зумовленої регіональної диференціації залежить від конкретних умов функціонування суспільства. За часів жорсткого соціального контролю (період сталінізму) регіональні відмінності, мабуть, були виражені менше, але мірою лібералізації життя суспільства почали увиразнюватися. Апогеєм їхньої маніфестації можна було вважати момент проведення вільних виборів, коли “історичний капітал” реалізує себе у найзначущіших соціальних формах. Проте слід зважати на особливості посттоталітарного суспільства, яке не в змозі вмиль позбутися спадщини радянської доби.

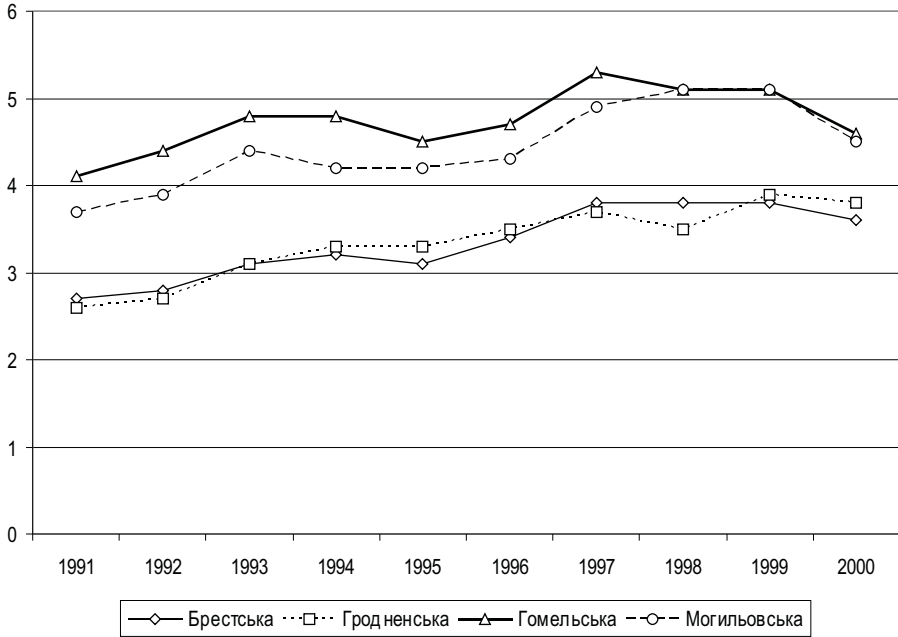


Рис. 2. Кількість розлучень (на 1000 населення) у західних (Брэстська і Гродзенська) та східних (Гомельська і Могільовська) областях Білорусі, 1950–1998 роки

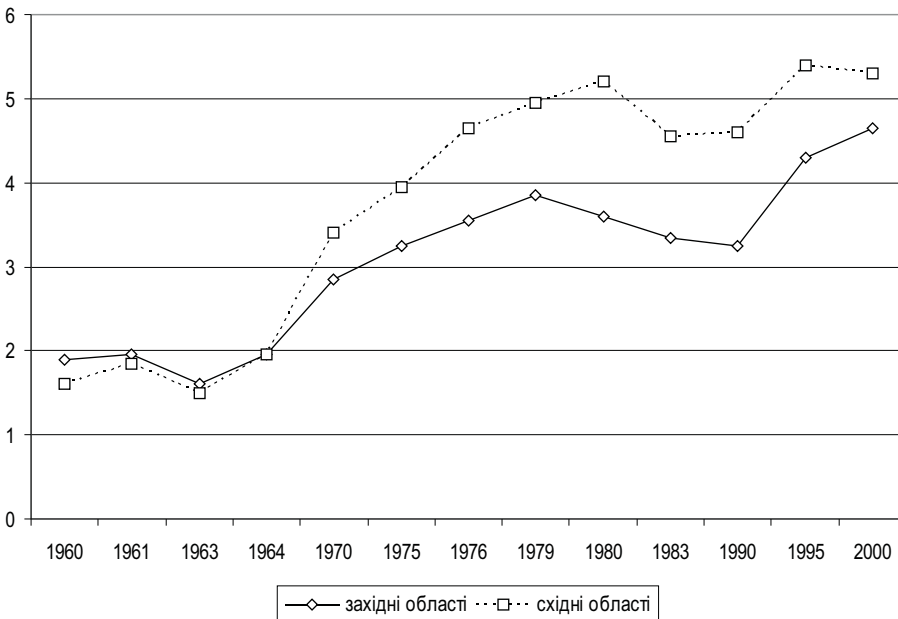


Рис. 3. Кількість розлучень у міській місцевості (на 1000 населення) у західних і східних областях Білорусі, 1960–2000 роки

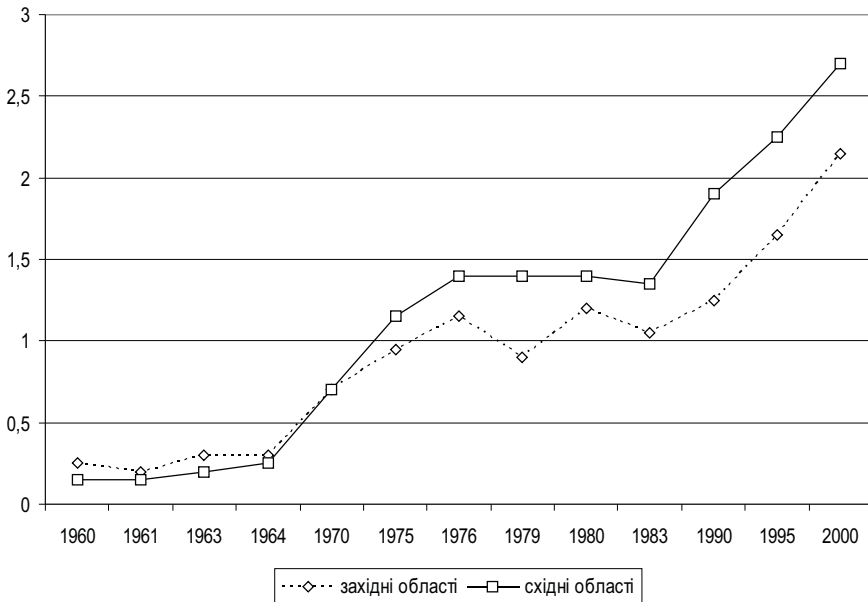


Рис. 4. Кількість розлучень у сільській місцевості (на 1000 населення) у західних і східних областях Білорусі, 1960–2000 роки

Своєрідним індикатором історичної різноманітності соціального простору західних і східних регіонів став період 1990-х, коли за умов соціального й економічного стресу почали стрімко зростати вияви соціальної патології. Регіональна диференціація соціального простору в цей період виявилася одразу в кількох напрямках.

Насамперед реєструвалося збільшення абсолютних значень тих соціальних показників, за якими й раніше спостерігалася диференціація. Причому збільшення їх за регіонами було майже пропорційним, тобто без значимої зміни рівня міжрегіональних відмінностей. У такий спосіб стрес позначався на показниках злочинності, народжень поза шлюбом, поширеності туберкульозу. На рисунках 5–6 унаочнено динаміку показника народжуваності поза шлюбом у західних і східних регіонах (різниця в показниках у 1970 і 1990 роках залишалася практично дворазовою).

За деякими параметрами, такими як частота розлучень, наприкінці 1990-х спостерігалася зниження рівня міжрегіональних відмінностей (на 15–20%), а на початку нового століття ці відмінності, що проіснували понад тридцять років, практично зникли.

Крім того, період соціального неблагополуччя початку 1990-х характеризувався появою нових регіональних відмінностей, які раніше себе не виявляли. Це повною мірою стосується показника захворюваності на сифіліс за регіонами Білорусі (рис.7). Соціальний стрес початку 1990-х спричинився до “сплеску” рівня цього показника, із піком значення у 1996–1997 роках. Східні області продемонстрували меншу сталість до впливу несприятливих факторів соціального середовища. Це слугує ще одним доказом на користь того, що в цих регіонах існувало певне, історично зумовлене соціокультурне тло, яке особливим чином, але цілком передбачено виразилося за кризових умов.

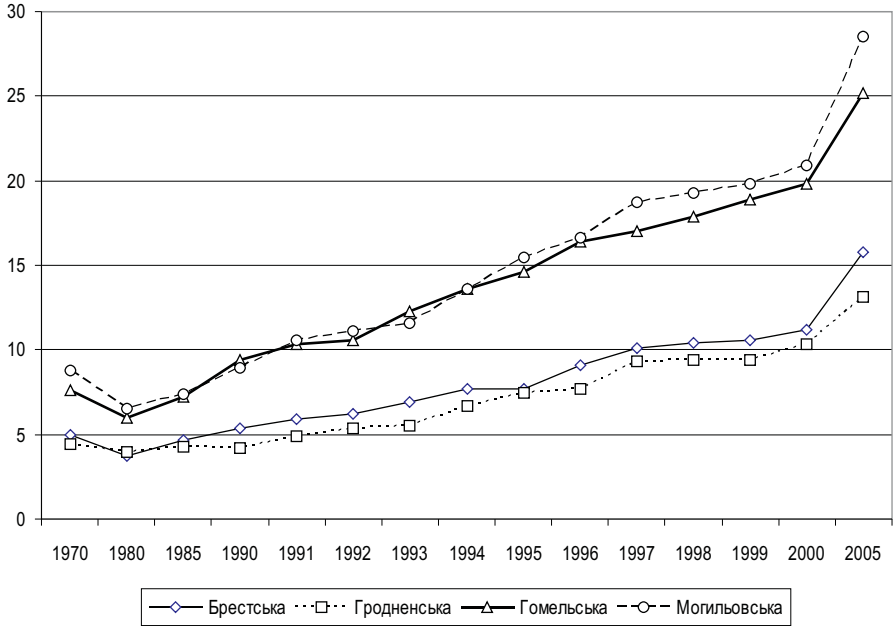


Рис. 5. Кількість народжених поза шлюбом у міській місцевості західних (Брэстская і Гродзенская) та східних (Гомельская і Могільовская) областей Білорусі, %, 1970–2005 роки

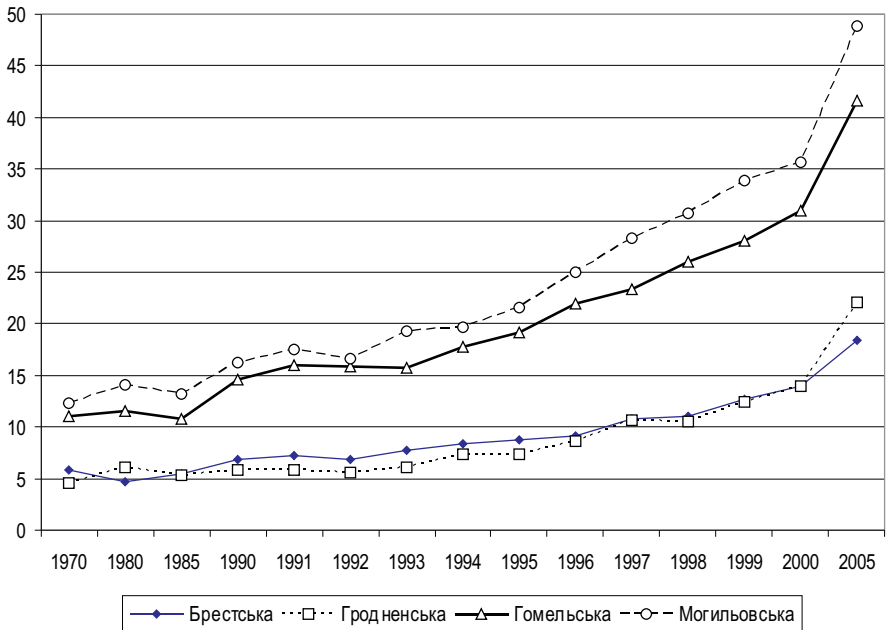


Рис. 6. Народжені поза шлюбом у сільській місцевості західних (Брэстская і Гродзенская) та східних (Гомельская і Могільовская) областей Білорусі, %, 1970–2005 роки



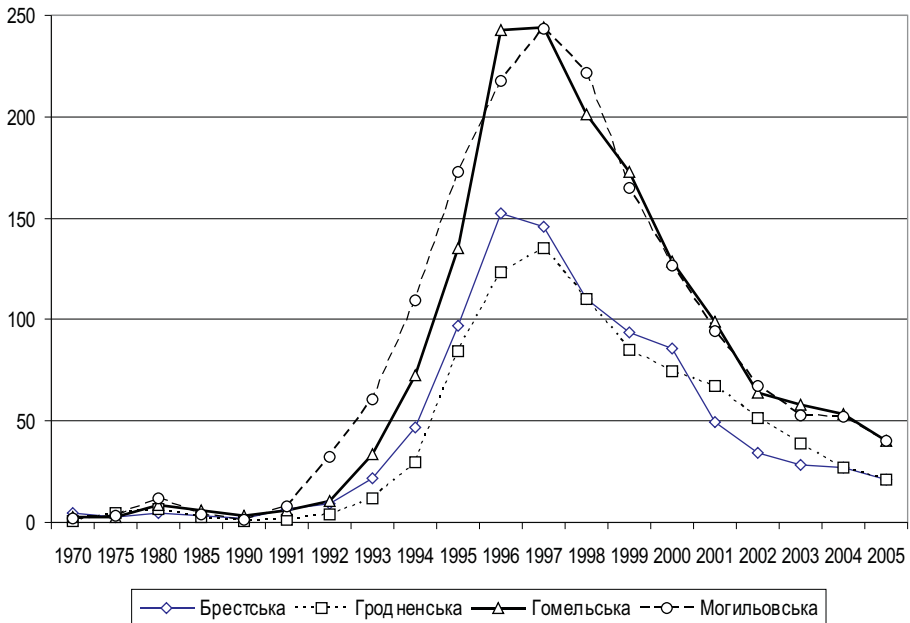


Рис. 7. Захворюваність на сифіліс (на 100 000 населення) у західних (Брестська і Гродненська) та східних (Гомельська і Могильовська) областях Білорусі, 1970–2005 роки

До числа нових соціальних явищ, які засвідчують відносно неблагополуччя східних областей, належать наркоманія і ВІЛ-інфекція. Проте якщо в західних і східних регіонах Білорусі за цими показниками лише окреслилася тенденція стосовно диференціації, то на карті України вже чітко виимальовується історична зональність у розподілі цих нових форм соціальних хвороб (див. табл. 1).

### Обговорення

Поданий аналіз підтверджує “життестійкість” регіональних особливостей соціального простору західних і східних регіонів України та Білорусі. Характеристики соціального простору у пропонованій розвідці оцінювалися за рівнем відмінності низки соціальних, демографічних і медико-соціальних показників. На територіях, розділених у минулому державним кордоном, і зараз специфічним чином функціонують локальні спільноти. Локальна специфіка виявляється, незважаючи на тривалий період уніфікації цих територій у складі Російської імперії, а потім СРСР. Причому регіональні особливості не просто зберігаються (як наслідок якихось культурних пережитків), а демонструють свою силу, втілюючись у нових історичних формах.

Регіональний порівняльний аналіз дає змогу простежити, як у встановлених історичних і географічних межах відбувається відтворення специ-

фічних соціальних форм. Зокрема, рівень і характер виявлення цієї специфіки змінюються залежно від умов історичного розвитку.

Можливості теоретичної інтерпретації аналізованого історичного явища доволі обмежені, хоча широта сформульованої проблеми створює поле для застосування різних соціологічних концепцій. Так, озброївшись теоретичним доробком П.Бурдьє, можна судити про те, як у масштабі історичного розвитку регіональних спільнот відбувається процес “регульованої імпровізації”: відтворення раніше заданих і висвітлення нових аспектів “габітусу” для цілих регіонів [7; 18].

Якщо припустити наявність сталих структур історії (в межах, окреслених сферами впливу тієї чи тієї цивілізації), то можуть стати в пригоді теоретичні узагальнення Е.Гіденса стосовно самоструктурованих структур [19], які виникають у перебігу історії, є її дієвим механізмом і визначають нові форми історичного розвитку регіонів.

Однак спроба спиратися на теоретичний фундамент Гіденса чи Бурдьє може спотворити емпіричний зміст результатів даного дослідження. Доречнішим видається звернення до спадщини істориків школи Анналів і застосування концепції *longue duree* як найбільш узагальненого способу опису дії сталих структур історії.

Разом із тим у даній дискусії можна вдатися до таких узагальнювальних понять, що не піддаються чіткому визначенню, як регіональна ментальність, психосоціальний статус, культурна спадщина, соціальний капітал тощо. Є також підстави адаптувати деякі позиції із наукової спадщини І.Данилевського і говорити про існування граничних чи перехідних “культурно-історичних типів” [20].

Така широта в інтерпретації зумовлена характером досліджуваного явища. Наголошу, що метою дослідження є демонстрація сталості та форм впливу тривалої дії двох цивілізацій на теренах Східної Європи, тобто за своєю суттю воно є описовим. Мабуть, головна його перевага полягає в застосованому способі наукової візуалізації дії структур історії. Інші відомі методи не можуть повною мірою претендувати на досягнення таких результатів (особливо, якщо взяти до уваги ретроспективний характер дослідження). Хоча в межах одного порівняльного регіонального дослідження можливості оцінювання, а тим паче побудови узагальнювальної концепції вельми обмежені, отримані результати можуть, принаймні вказати найперспективніші напрями подальших комплексних досліджень. Для цього треба окреслити основні проблеми й обмеження:

1. Яким є механізм сталості й багаторазового відтворення історичних структур, або стосовно теми даного дослідження — яким чином передаються і виявляються культурні особливості та традиції, що сформувалися у сферах впливу різних цивілізацій?

Серед імовірних способів можна, зокрема, назвати дискретний, коли специфічні культурні ознаки переважно передають “виняткові” носії традиції, й у способі життєдіяльності окремих індивідів дістає втілення культурна традиція того чи того регіону. Цей спосіб передбачає існування констеляцій ознак: наприклад, віруючий (греко-католик) — турботливий сім’янин — прихильник здорового способу життя тощо. Можливий також ди-

фузійний спосіб трансляції цивілізаційних впливів, за якого специфічні культурні характеристики розподілені серед більшої частини населення. При цьому багато індивідів певним чином, хоча й різною мірою, пов'язані із переданням (і відтворенням) культурної традиції. Завдяки цьому забезпечується певна сталість культурного середовища, в якому “сторонні” елементи найчастіше асимілюються. Крім того, можливе також поєднання цих двох варіантів.

Без сумніву, переважання того чи того способу залежить від історичних умов розвитку. Є підстави вважати, що за радянських часів, як і в період трансформацій, переважав саме дифузійний спосіб передання культурних характеристик, а мірою стабілізації соціальних інститутів зростатиме роль дискретного механізму трансляції. Проте ця гіпотеза потребує відповідного розроблення.

2. Чи можна виокремити якусь домінуючу характеристику (в тому числі латентну), яка зумовлює комплексну відмінність західних і східних регіонів? На цю роль міг би претендувати показник релігійності. Особливо характерним у цьому плані може бути приклад України.

Наявність градієнта в рівні релігійності вздовж осі Схід–Захід більш ніж очевидна, і деякі підтвердження цього були викладені вище. Настільки ж очевидна й історична зумовленість цього явища. Скажімо, найбільшого деструктивного впливу цей соціальний інститут зазнав у радянський період. Так, до 1939 року в східній частині Білорусі (у складі СРСР) офіційно діяли тільки дві православні громади й жодної католицької, тоді як у західній частині (у складі Польщі) функціонувало близько 600 самих лише православних громад [21].

Не заперечуючи значимості релігії в процесі формування характеристик соціального простору (зокрема з огляду на її латентний та опосередкований вплив), слід брати до уваги ті дані, що ставлять під сумнів її домінування і реальне значення її впливу на інші соціальні практики. До кола таких фактів можна віднести низьку релігійність у радянський період, поширеність формального ставлення до віри, відмінності політичних і соціальних позицій серед представників різних конфесій, що змушує говорити про різні типи релігійності, тощо.

Не виключена й можливість того, що рівень релігійності слід розглядати як одну зі специфічних регіональних характеристик, яка у взаємозв'язку з набором інших зумовлює сталість форм соціальної організації.

У межах цього дослідження не було змоги детально обговорити значення релігії в аспекті цивілізаційного розвитку. Без відповіді залишається також питання стосовно міри впливу різних конфесій на процес формування цивілізаційних відмінностей. Зазначу, втім, якщо у східних областях Білорусі й України домінує православна церква, то конфесійний склад західних регіонів украй неоднорідний. Так, у Гродненській області домінують католицька і православна конфесії, у Брестській — православна і протестантська, а в західних областях України провідними залишаються греко-католицька і православна. Така конфесійна різноманітність значною мірою має застерігати від поквапливих висновків. Відзначу лише наявність суттєвих обмежень методу, які не дають змоги перейти до етапу верифікації гіпотез.

Далі ці обмеження докладніше обговорюватимуться на прикладі фактора “урбанізації”.

3. Існують очевидні ускладнення у відмежуванні виявів регіональної специфіки, зумовлених впливом окремих цивілізацій, від деструктивного впливу радянської системи. Іншими словами, слушним є питання: якою мірою відмінності між східними й західними регіонами зумовлені впливом різних цивілізацій, а якою — розбіжністю в тривалості та формах комуністичного правління. На західних територіях радянська влада проіснувала на чверть століття менше. Долучення радянської форми правління до числа історичних виявів російської цивілізації в деяких аспектах виглядає припустимим (як варіанта авторитарного правління), проте не може сприйматися беззастережно.

4. Серед можливих причинних механізмів формування регіональних відмінностей особливо слід вирізнити фактор “урбанізації” й пов’язану з ним трансформацію соціальних підвалин.

Логічно припустити, що нерівномірність у впливі цього фактора може зумовлювати просторову диференціацію цілого набору соціальних характеристик. У регіонах, де вищий рівень урбанізації і де, відповідно, домінує промисловий сектор над сільськогосподарським, слід очікувати появи відмінностей у характері функціонування тих чи тих соціальних інститутів — локальних спільнот, системи самоврядування, релігійної діяльності й інституту сім’ї. Інакше кажучи, можна припускати, що промислові регіони, тобто регіони із вищим рівнем урбанізації на протигагу регіонам із вищою часткою сільського населення демонструватимуть також вищий рівень показників соціального неблагополуччя, пов’язаного із трансформацією “традиційних” норм поведінки та способів організації соціального життя. Така позиція виглядатиме іще переконливішою, якщо зважити на те, що саме у східних регіонах України та Білорусі рівень урбанізації вищий, ніж у західних. Тоді закономірним стає питання: чи не виявилось викладене вище обговорення регіональних відмінностей уздовж осі Схід–Захід, власне, обговоренням відмінностей у виявленні “хвороб” індустріального суспільства?

Перш ніж відповісти на це питання, необхідно наголосити існування принципового обмеження стосовно можливості довести слушність тієї чи тієї гіпотези, використовуючи лишень арсенал порівняльного аналізу регіональних показників. Вочевиднюється також ускладнення із вибором якогось іншого методу соціологічного дослідження для верифікації названих гіпотез (першою чергою у зв’язку із досить обширними часовими рамками аналізованого явища). Мабуть, як це найчастіше трапляється в історичних і суспільних науках, слід визнати необхідність інтегрального підходу у вивченні явища і проведенні аналізу на різних системних рівнях. Проте реальні можливості, а іноді й готовність до реалізації комплексних міждисциплінарних досліджень на практиці виявляються доволі обмеженими.

Але попри існування такого вихідного обмеження можна, базуючись лише на можливостях методу порівняльного аналізу, висловити низку положень, які ставлять під сумнів значення “урбанізації” як домінантного фак-

тора у формуванні регіональних відмінностей між східними й західними регіонами України та Білорусі.

Якщо безпосередньо звернутися до матеріалів дослідження, побачимо, що відмінності вздовж осі Схід–Захід фіксуються не лише між усім населенням регіонів, а й окремо між міською та сільською частиною населення вирізнених груп регіонів. Іншими словами, при зіставленні окремих показників для міського і сільського населення ми щораз бачимо підтвердження того факту, що регіон (у даному разі регіон історичний) виявляє себе як ціле, й відмітні характеристики його поширюються на всі верстви та групи населення [10; 13]. У пропонуваній розвідці докладніше подано характер диференціації показників розлучень і випадків народження поза шлюбом окремо для міського і сільського населення. Однак кількість показників, що мають такий характер, без сумніву, більша. Так, аналогічну для міста і села різницю демонструють регіональні показники електоральної статистики, злочинності, летальних отруєнь алкоголем, убивств, смертності й захворюваності, зумовленої окремими причинами (наприклад, на туберкульоз), а також низка інших показників, включно з деякими показниками господарської діяльності.

Очевидно, що кількість відмінностей і рівень виразності їх змінюються залежно від умов розвитку й конкретної історичної ситуації. Примітно, що деякі з регіональних відмінностей у Білорусі почали даватися взнаки вже 1960-ми роками (частота абортів, убивств), інші — від 1970-х (частота розлучень, захворюваність на туберкульоз), а деякі — лише від 1990-х років (захворюваність на венеричні хвороби, сирітство) або від початку нового століття (ВІЛ, наркоманія)<sup>1</sup>, тобто відмінності виникали та зберігалися, незалежно від характеру, динаміки і рівня урбанізації регіонів.

Слід також порушити питання щодо можливої якісної відмінності аналогічних груп населення у західних і східних регіонах, оскільки як міське, так і сільське населення цих регіонів може виявитися незіставним за цілою низкою характеристик. Так, відносно високий відсоток сільського населення в регіоні може впливати на характеристики міського населення. Інтенсивність впливу культурних засад села може зумовлюватися нещодавньою масовою міграцією із села до міста, тісними контактами із сільськими родичами, господарською діяльністю, зорієнтованою на аграрний сектор, тощо. Крім того, якісна незіставність груп населення може зумовлюватися наявністю певної домінантної галузі промисловості в регіоні або різницею у видах виробничої діяльності (наприклад, гірничовидобувна vs hi-tech). Можна припустити також значимість таких факторів, як темп урбанізації, характер міграційних потоків, природні умови землекористування та низки інших. Одне слово, вимальовується проблема стандартизації порівнюваних параметрів, що здатна завести дослідження у глухий кут, бо кількість гіпотетично значимих факторів, що потребують врахування й порівняння, може бути необмеженою. Понад те, така деталізація “знищує” сам матеріал до-

<sup>1</sup> Стосовно Білорусі можна лише говорити про щойно виниклу тенденцію регіонального розподілу, тоді як в Україні регіональні відмінності у виявленні цих соціальних хвороб статистично значимі.

слідження: замість населення регіону з'являються малі групи, порівняння яких в історичній перспективі видається більш ніж важким. Дослідникові необхідно задовольнятися певним рівнем генералізації даних, і за межами цього рівня дослідження втрачає свій сенс.

У цьому ж ракурсі корисними можуть стати дані порівняння населення дрібніших адміністративних одиниць — районів. Як було видно із матеріалу стосовно Мінської та Вітебської областей, диференціація низки соціальних і демографічних показників більш значима в напрямі дії історичного фактора, а “урбаністичний” фактор виокремлюється в самостійний, але вже з меншою значимістю. Отримані дані свідчать про вагомість методологічної проблеми виокремлення впливу кожного із зазначених факторів. Ясна річ, у практиці соціальних досліджень досягти повної сепарації у дії різних етіологічних складових майже неможливо, тому незрідка доводиться звертатися до інтегральної, поліфакторної природи соціальних показників та явищ.

Інакше кажучи, можна висловити припущення, що поряд із культурно-історичним фактором у відтворенні сталих регіональних відмінностей між Заходом і Сходом свою роль відіграє й “урбаністичний”. Значимість впливу кожного із факторів визначається лише побічно. Проте коректність цього припущення знову ж таки відносна, оскільки неодмінно потребує відповіді на питання про те, якою мірою історичний процес (або вплив різних цивілізацій) міг зумовити відмінності в процесі урбанізації й саму його природу. Очевидно, що пришвидшену урбанізацію регіонів України і Білорусі багато в чому слід розглядати як результат соціальної інженерії радянського періоду. Знищення села — це природний результат політики колективізації. У своїх міркуваннях я маю повернутися до попереднього обмеження дослідження, а саме стосовно неможливості відокремити культурно-історичні впливи різних цивілізацій від деструктивного впливу доби сталінізму.

Вельми вагомим аргументом у дискусії є факт існування цивілізаційного градієнта вздовж осі Схід–Захід на інших територіях Східної Європи (і на континенті загалом). Тут передусім буде цікавим приклад сусідньої Польщі, де спостерігаються сталі відмінності за комплексом соціальних і культурних характеристик між західними та східними регіонами “*ściana wschodnia*” [22; 23]. Не заглиблюючись в регіональну специфіку Польщі, слід зазначити, що цивілізаційний градієнт там назагал має ту саму спрямованість, що й на теренах України і Білорусі, а показники “урбанізації” й “індустріалізації” регіонів зорієнтовані вже в іншому напрямі. Частка сільського населення вища у східних регіонах Польщі, тому спрямованість цивілізаційного градієнта тут переважно збігається зі збільшенням показника урбанізації. Звідси численні теоретичні побудови стосовно причинно-наслідкових зв'язків фактора урбанізації із соціокультурною регіональною специфікою, що їх можна сформулювати на прикладі України і Білорусі, потребують коригування в разі спроби застосування їх до конкретно-історичного матеріалу регіонів Польщі.

5. Поділ соціального простору України та Білорусі на сфери впливу двох цивілізацій є провідним, але не єдиним історичним чинником, що зумовлює регіональну специфіку. В історії цих держав були й інші історичні



кордони, й інші “історичні травми”, що справляють довготерміновий вплив на характеристики соціального простору (один із таких новітніх біосоціальних кордонів на території двох країн окреслив Чорнобиль). Форми та способи взаємодії різних історичних чинників обговорювалися автором у попередніх дослідженнях [12; 24].

Зазначені обмеження не лише змушують критично оцінювати дані порівняльного аналізу, а й визначають спрямованість діяльності з удосконалення методологічного інструментарію, стимулюють до пошуку нових рішень. Є всі підстави вважати, що подальша робота в цьому напрямі розширюватиме розуміння інтегральної сутності культури й історичної зумовленості диференціації характеристик соціального простору. Форми й рівень цієї диференціації визначатимуться самим перебігом історії, і нам доведеться надалі працювати із широким набором маркерів історичного процесу.

### *Література*

1. *Абдзіраловіч І.* Адвечным шляхам. — Мінск, 1993.
2. *Huntington S.P.* The Clash of Civilizations? — New York, 1993.
3. *Braudel F.* A History of civilization. — New York, 1995.
4. *Braudel F.* Morze Śródziemne: Przestrzeń i historia, ludzie i dziedzictwo. — Warszawa, 1994.
5. *Braudel F.* History and the Social Sciences: The Longue Durée. // F. Braudel (ed.). On History. — Chicago, 1980. — P. 25–54.
6. *Vovelle M.* Ideologies and mentalities. — Cambridge, 1990.
7. *Bourdieu P.* Outline of a Theory of Practice. — Cambridge, 1977.
8. *Barrington L.* The geographic component of mass attitudes in Ukraine // Post-Soviet Geography and Economics. — 1997. — Vol. 38 (10). — P. 601–614.
9. *Birch S.* Interpreting the regional effect in Ukrainian Politics // Europe-Asia studies. — 2000. — Vol. 52 (6). — P. 1017–1041.
10. *Barrington L.W., Herron E.S.* One Ukraine or Many? Regionalism in Ukraine and its political consequences // Nationalities Papers. — 2004. — Vol. 32 (1). — P. 53–86.
11. *Kandrichin S.V., Lester D.* Suicide in the Ukraine // Crisis. — 2002. — 23. — P. 32–33.
12. *Kandrychyn S.* Podziały historyczne a zróżnicowanie przestrzeni społecznej Białorusi (praca doktorska). — Warszawa, 2007.
13. *DeBardleben J., Galkin A.* Electoral behaviour and attitudes in Russia: Do regions make a difference or do regions just differ? // P.Stavrakis, J.DeBardleben, L.Black (eds.) Beyond the Monolith: the Emergence of Regionalism in Post-Sviet Russia. — Baltimore, 1997. — P. 57–80.
14. *Салій І.М.* Урбанізація в Україні: Соціальний та управлінський аспекти. — К., 2005.
15. *Чепелевская Л.А.* Медико-социальный анализ смертности населения Украины // Лікарська справа. — 1995. — № 3–4. — С. 182–187.
16. *Putnam R.D.* Making Democracy Work: Civic Traditions in Modern Italy. — Princeton, 1993.
17. *Смоліч А.* Геаграфія Беларусі. — Мінск, 1993.
18. *Бурдые П.* Практический смысл. — СПб., 2001.