

УДК 316.342.2 : 316.334.3

ЕЛЕНА СИМОНЧУК,

кандидат социологических наук, старший научный сотрудник отдела социальных структур Института социологии НАН Украины, Киев

Классы в политической сфере общества: поддержка партий и доверие к ним

Аннотация

На основании данных мониторинга Института социологии НАН Украины, Европейского социального исследования и ряда целевых исследований рабочего и среднего класса дается эмпирически обоснованный ответ на вопрос о том, какие из социальных классов и в какой степени включены в политические процессы в стране. Показателями политико-идеологической консолидации классов выступают уровень членства их представителей в политических партиях, рассмотренный во временной и сравнительной перспективе, классовые различия в распределении сторонников разных политико-идеологических течений, уровень доверия представителей разных классов к политическим партиям и оценка ими эффективности партий в репрезентации интересов определенных классов. По каждому из названных показателей зафиксированы классовые различия. Так, представители служебного класса и (особенно) мелкие и средние собственники характеризуются более высоким уровнем членства в политических партиях, симпатий к партиям и политикам и доверия к ним, а также менее “левой” политико-идеологической самоидентификацией, чем принадлежащие к рабочему классу и работники рутинного нефизического труда. Вместе с тем, политические партии не воспринимаются наемными работниками и мелкими собственниками в качестве эффективных инструментов продвижения и защиты их интересов, о чем свидетельствует крайне низкий уровень членства в партиях и доверия к ним среди представителей этих классов. В то же время существующие партии считаются креатурами класса крупных собственников, вполне эффективно использующего их для достижения своих целей и манипуляции действиями других классов.

Ключевые слова: *социальный класс, политические партии, членство в партиях, доверие к партиям, политико-идеологическая самоидентификация, электоральная активность*

ОЛЕНА СИМОНЧУК,

кандидат соціологічних наук, старший науковий співробітник відділу соціальних структур Інституту соціології НАН України, Київ

Класи в політичній сфері суспільства: підтримка партій і довіра до них

Анотація

На підставі даних моніторингу Інституту соціології НАН України, Європейського соціального дослідження і низки цільових досліджень робітничого і середнього класу надано емпіричну обґрунтовану відповідь на питання про те, які із соціальних класів і якою мірою включені в політичні процеси у країні. Показниками політико-ідеологічної консолідації класів виступають рівень членства їхніх представників у політичних партіях, розглянутий у часовій і порівняльній перспективі, класові відмінності в розподілі прихильників різних політико-ідеологічних течій, рівень довіри представників різних класів до політичних партій та оцінка ними ефективності партій у репрезентації інтересів певних класів. Щодо кожного із названих показників зафіксовано класові відмінності. Так, представники службового класу і (особливо) дрібні та середні власники характеризуються вищим рівнем членства в політичних партіях, симпатій до партій та політиків і довіри до них, а також менш "лівою" політико-ідеологічною самоідентифікацією, ніж належні до робітничого класу та працівники рутинної нефізичної праці. Разом із тим політичні партії не сприймаються найманими працівниками і дрібними власниками як ефективні інструменти просування і захисту їхніх інтересів, про що свідчить дуже низький рівень членства в партіях і довіри до них серед представників цих класів. Водночас наявні партії вважаються креатурами класу великих власників, що вельми ефективно використовує їх для досягнення своїх цілей і маніпуляції діями інших класів.

Ключові слова: соціальний клас, політичні партії, членство в партіях, довіра до партій, політико-ідеологічна самоідентифікація, електоральна активність

ELENA SIMONCHUK,

PhD in Sociology, Senior Research Fellow of the Social Structures Department, Institute of Sociology of the National Academy of Sciences of Ukraine, Kyiv

Social Classes in the Political Sphere: Support for and Trust in Parties

Abstract

Using the data of the Monitoring social survey of the Institute of Sociology of the NASU, the European Social Survey and a number of targeted studies of the working and middle classes, the author gives an empirically substantiated answer to the question: which of the social classes and to what extent are involved in political processes in Ukraine. The basic indicators of political and ideological consolidation of the classes are as follows: membership rate of their representatives in political parties, considered in temporal and comparative perspectives; class differences in the distribution of supporters of different political and ideological currents; level of trust in political parties displayed by representatives of different classes; their evaluation of the parties' effectiveness in representing the interests of certain classes. For each of these indicators, class differences have been recorded. Thus, representatives of the service class and (especially) small and medium-sized owners are characterised by a higher rate of political party membership, sympathy for parties and politicians and trust in them, less "left-wing" ideological self-identification than those belonging to the working class and routine non-manual workers. However, employees and small business owners do not perceive political parties as effective tools for promoting and protecting their interests, as evidenced by an extremely low rate of party membership and very low trust in them among representatives of these classes. The existing parties are viewed rather as creations of the class of large employers, which uses them effectively to achieve its own goals and manipulate the other classes.

Keywords: *social class, political parties, political party membership, trust in political parties, political and ideological self-identification, electoral activity*

Говоря о классовой борьбе (рабочем движении, протестной мобилизации работников), западные социологи (см., например: [Pakulski, 2005; Beck, 1992]) отмечают значительное снижение ее интенсивности и исчезновение “видимых” форм. Считается, что в современном обществе она происходит преимущественно в институционально организованных формах и что “организации, создаваемые для действенного выражения протестных настроений работников, и составляют рабочее движение” [Аберкромби, 1997: с. 252]. В одних странах эту роль выполняют, главным образом, политические партии, в других — профсоюзы (например, в США “профсоюзное движение” — синоним “рабочего движения”). Именно профсоюзы и партии левого толка (коммунистические, социалистические, лейбористские и т.п.) традиционно направляют классовую борьбу рабочих в капиталистических странах, ослабляя идеологическую гегемонию буржуазии и формируя политику социального партнерства. С другой стороны, всегда имеется “встречное движение” собственников/работодателей, которые организуются для продвижения и защиты своих интересов.

В поздний советский период, когда декларировалось отсутствие оснований для классовых конфликтов и классовой борьбы, роль организаций, продвигающих интересы рабочих, крестьян и трудовой интеллигенции, отводилась в экономической сфере профсоюзам, а в политической (в условиях однопартийной политической системы) — КПСС. В постсоветский период новые институциональные условия и становление новых классов (в самом генерализованном виде — наемных работников и собственников/работодателей) актуализировали появление новой системы противостоящих классовых интересов, новых видов конфликтов и новых форм организаций для коллективной защиты своих интересов (теперь уже на многопартийной и конкурентной основе). В качестве примеров таких коллективных организаций рассматриваются политические партии и специфичные формы классовоподобных объединений наемных работников, работодателей и самозанятых — профсоюзы и ассоциации работодателей/предпринимателей. В данной статье в центре внимания — политические партии как организации по продвижению и защите классовых интересов. (Анализ профсоюзов и организаций предпринимателей см.: [Симончук, 2010, 2018].)

Для классового анализа особенностей и уровня политико-идеологической организации в Украине взят ряд показателей. Во-первых, уровень членства представителей разных классов в политических партиях, включая анализ его динамики с 1990-х годов и сравнение с таковым в постсоциалистических и развитых западных странах. Во-вторых, классовые различия в распределении сторонников разных политико-идеологических течений, симпатиков определенных партий и участников электоральных практик. В-третьих, уровень доверия представителей разных классов к политическим партиям и оценка их эффективности в репрезентации интересов этих классов. В качестве *эмпирической базы* для реализации поставленных задач привлечены данные международного проекта Европейского социального исследования (European Social Survey — ESS) 2005–2011 годов (объем выборки — 2000 респондентов); мониторинга Института социологии НАН Украины с 1994 по 2017 год (1800 человек); проекта “Проблемы и перспективы рабочего класса в украинском обществе”, реализованного отделом экономической социологии Института социологии НАНУ в 2013 году

(1800 респондентов); исследования проблем среднего класса в Украине, проведенного Центром Разумкова в 2014 году (10 тыс. человек). Отметим, что классовые позиции, взятые в качестве независимой переменной в принятых анализах, операционализированы в названных выше проектах различным образом¹.

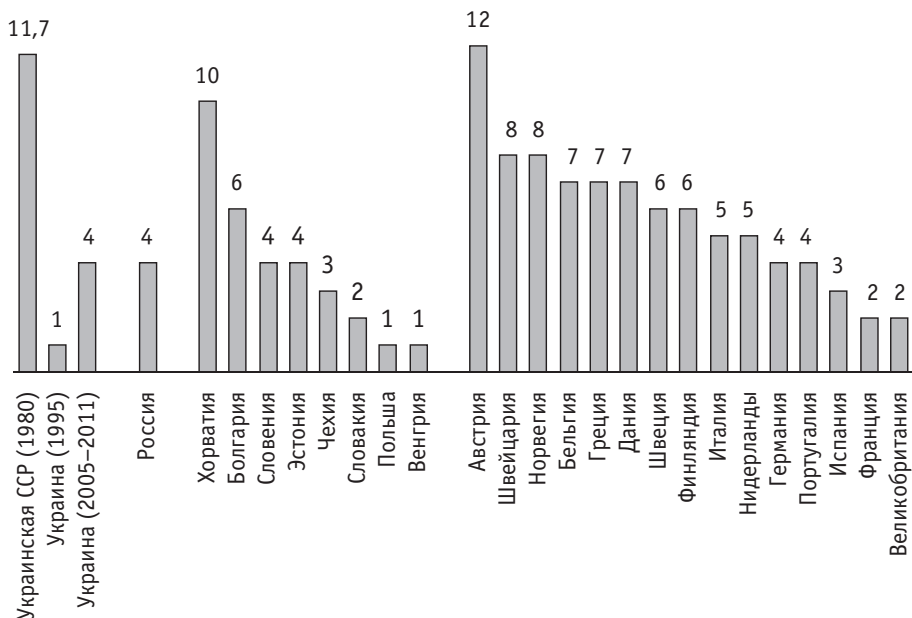
Членство в партиях. По данным всех доступных эмпирических проектов, уровень членства в политических партиях в Украине не превышает 5% занятого населения (см. табл. 1 и табл. 2). Этот уровень можно оценивать как невысокий, если сравнивать с советским прошлым (когда членами КПСС были 8,0% взрослого и 11,7% занятого населения Украины)², и одновременно как среднеевропейский (согласно данным международного проекта ESS 2005–2011 годов, декларируемое членство в какой-либо политической партии в странах Западной Европы в среднем составляет 4%, а в Восточной Европе — 2%) (см. рис. 1). Правда, в западноевропейских странах уровень партийного членства отличается в 2–3 раза: например, он находится в пределах 7–12% в Австрии, Швейцарии, Бельгии, Норвегии, Швеции, Дании, Финляндии и лишь 2–4% в Германии, Португалии, Испании, Франции, Великобритании. Этот показатель значительно дифференцирован и в восточноевропейских странах: 4–10% — в Хорватии, Болгарии, Словении, Эстонии и 1–2% — в Венгрии, Словакии и Польше. Таким образом, находит подтверждение известный факт отсутствия в современном мире так называемых “массовых партий”. Принадлежность к партии признает сегодня меньшинство граждан стран как новых, так и старых демократий, и различия между ними есть, но не слишком впечатляющие.

В Украине, как и в других сравниваемых странах, на фоне массовой беспартийности все-таки очевидны классовые различия в уровне членства в политических партиях: среди представителей служебного класса и мелких и средних собственников он, как правило, значительно выше, чем среди рабочих и работников рутинного нефизического труда. Эта закономерность прослеживается в разных проектах, несмотря на варьирование значений (см. табл. 1 и табл. 2-А).

¹ В проекте ESS они идентифицированы согласно классовой схеме Дж.Голдторпа и сгруппированы в пять укрупненных классов: служебные (I и II) классы; класс рутинного нефизического труда (III и V); мелкие собственники (IVa, IVb и IVc); квалифицированные рабочие (VI); неквалифицированные рабочие (VIIa и VIIb). В проектах Института социологии НАНУ классовые категории выделены на основе вопроса о роде занятий таким образом: служебный класс (руководители предприятия; служащие госаппарата; специалисты с высшим или средним специальным образованием как технического профиля, так и в области науки, культуры, здравоохранения, образования); класс работников рутинного нефизического труда (служащие из числа вспомогательного персонала); мелкие и средние собственники (предприниматели в крупном или среднем бизнесе; занятые малым бизнесом и индивидуальным предпринимательством; фермеры), квалифицированные рабочие; неквалифицированные рабочие (разнорабочие; работники сельхозпредприятия).

² Численность членов Коммунистической партии Украины в 1980 году составляла 2 871 977 человек [Комуністична партія, 1980: с. 339], или (по нашим расчетам) 8,0% взрослого (старше 18 лет) населения Украины (численность которого, согласно переписи населения СССР 1979 года, составляла 35 750 тыс. человек) либо 11,7% занятого населения (его численность в 1980 году была 24 615 тыс. человек [Труд в УССР, 1987: с. 20]).

Отметим, что во временной перспективе в Украине даже такой низкий показатель партийного членства (до 5%) не был постоянным: согласно данным мониторинга Института социологии НАНУ, в период 1994–2017 годов он колебался в пределах 0,6–4,4% занятого населения. Так, в первое десятилетие независимости Украины удельный вес партийных граждан был минимальным (до 1%), с 2003 по 2013-й наблюдалось оживление — в пределах 5%, а затем последовал очередной спад до 2%. Причем этот тренд был характерен как для населения в целом, так и для разных социальных классов (табл. 1 и рис. 2).



Источники: Доля членов КПСС среди занятого населения Украины за 1980 год рассчитана по: [Комуністична партія, 1980: с. 339]. Данные Украины, России, стран Восточной и Западной Европы в проекте ESS 2005–2011 годов см. табл. 2-А.

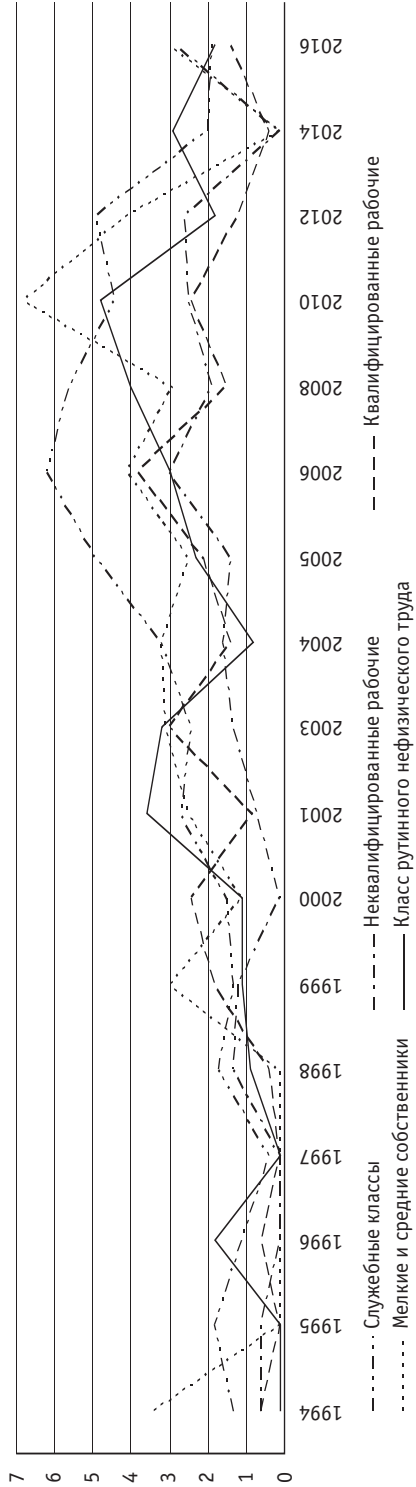
Рис. 1. Уровень членства в политических партиях в разных странах, %

Данные исследования Центра Разумкова 2014 года, фиксируя уровень членства занятого населения Украины в политических партиях в 2,6%, позволяют на основе большого объема выборки (5240 занятых респондентов) проверить выявленные в мониторинге и ESS закономерности относительно классовых различий в уровне партийного членства и более детально проанализировать этот показатель в классовом измерении (рис. 3). Так, очевидна существенная дифференциация среди разных групп работающих на себя: собственники малых (13,2%) и средних (12,1%) предприятий объединены в партии для защиты своих интересов в значительно большей степени, чем самозанятые (5,2%), фермеры (3,7%) и представители свободных профессий (1,4%). Среди наемных работников также наблюдаются различия (описанные выше): уровень членства в партиях у представителей служебных классов — специалистов сферы науки, образования, здравоохранения и СМИ (3,4%) и специалистов производственной сферы (2,7%) примерно вдвое выше, чем у разных групп рабочих — неквалифицированных (1,6%), квали-

Таблица 1
Динамика уровня членства в политических партиях среди представителей разных классов занятого населения Украины (1994–2017 годы), %*

Социальный класс	1994	1995	1996	1997	1998	1999	2000	2001	2003	2004	2005	2006	2008	2010	2012	2014	2016
Служебный класс	1,3	1,8	1,1	0,4	1,7	1,3	1,5	2,7	2,4	3,2	4,9	6,2	5,6	4,4	4,9	2,0	1,9
Класс рутинного нефизического труда	0,1	0,1	1,8	0,1	0,9	1,1	1,1	3,6	3,2	0,8	2,3	3,0	4,0	4,8	1,8	2,9	1,8
Мелкие и средние собственники	3,4	0,1	0,1	0,1	0,1	3,0	1,1	2,5	3,1	3,2	2,5	4,1	2,9	6,8	4,1	0,1	3,0
Квалифицированные рабочие	0,6	0,1	0,6	0,1	0,4	1,8	2,4	0,8	3,0	1,4	2,1	3,8	1,5	2,4	1,2	0,4	1,4
Неквалифицированные рабочие	0,6	0,6	0,1	0,1	1,3	1,2	0,1	0,7	1,3	1,6	1,4	3,0	1,9	2,5	2,6	0,1	2,8
Всего	0,9	0,6	0,7	0,1	0,9	1,6	1,4	1,8	2,6	2,0	2,8	4,3	3,4	3,6	2,8	1,1	2,0

* **Источники:** Данные мониторинга Института социологии НАНУ (в 2013, 2015 и 2017 годах вопрос не ставился).



Источники: см. таблицу 1.

фицированных (1,5%) и сельскохозяйственных (0,6%). Этот показатель разнится и среди руководителей разного уровня — предприятия/учреждения (9,6%), его подразделения (1,9%) и нижнего звена (2,9%). (Военнослужащие и служащие СБУ, МВД по закону не могут быть членами партий.) Таким образом, партийно организованными в наибольшей степени являются собственники средних и мелких предприятий и их менеджеры, то есть классы, имеющие властные и имущественные ресурсы. Служебные классы, отличающиеся от рабочих более высокими квалификационными ресурсами, демонстрируют и более высокий уровень партийной принадлежности. Впрочем, эти обстоятельства не отменяют вывод о практически тотальной партийной неорганизованности этих классов).

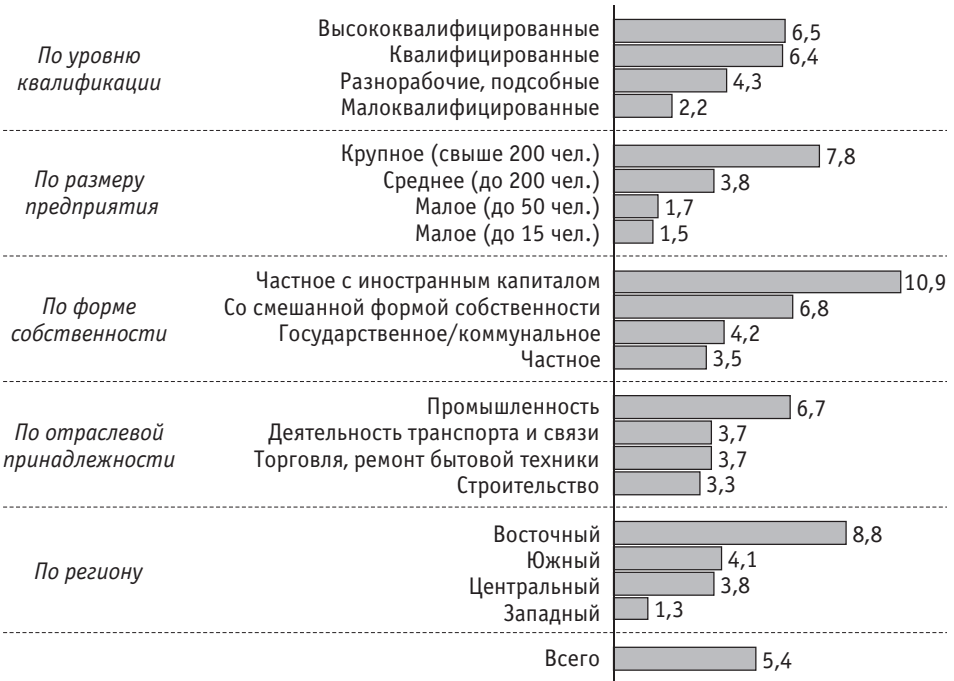


Источник: данные проекта исследования Центра Разумкова 2014 года.

Рис. 3. Уровень членства в политических партиях среди разных социальных классов занятого населения Украины (2014 год), %

А вот вывод о заметной доле обладателей партийных билетов среди классов, наделенных властью, еще в большей мере справедлив в отношении крупных собственников. (Представители этого класса обычно не попадают в массовые опросы, поэтому вполне объяснимо, что эмпирически оценить уровень их партийной организованности довольно сложно.) Так, согласно данным контент-анализа биографий крупных собственников в Украине [Рахманов, 2012], представители этого класса отличаются значительно более высоким уровнем политической организованности и вовлеченности в общественно-политические процессы, чем наемные работники: большинство из них имели опыт государственной или политической деятельности; 33% крупных собственников были членами (а часто и финансовыми донорами) какой-либо партии, в то время как среди работников таковых около 5%. Это аргументы в пользу вывода, что крупные собственники являются наиболее политически организованным классом в Украине и используют политические партии как инструмент продвижения своих интересов.

Проект исследования работников материальной сферы, реализованный Институтом социологии НАНУ в 2013 году, ценен тем, что позволяет сделать детализированный анализ уровня партийного членства внутри этого класса (рис. 4). В частности, зафиксированы существенные различия в доле имеющих партийные билеты¹ среди рабочих разных групп — по уровню квалификации (у квалифицированных и высококвалифицированных рабочих он вдвое выше, чем у малоквалифицированных и разнорабочих), по размеру предприятия (членов партий втрое больше среди работников крупных и средних предприятий, чем малых), по форме собственности предприятия (работники частных с участием иностранного капитала и со смешанной формой собственности предприятий оказались более политически организованными, чем работники государственных и частных), по отраслевой принадлежности (работники в промышленности вдвое активнее, чем в других отраслях), по региону (в Восточном регионе уровень партийного членства работников вдвое выше, чем в Южном и Центральном, и в 8 раз выше, чем в Западном).



Источник: данные проекта “Проблемы и перспективы рабочего класса в украинском обществе”, реализованного Институтом социологии НАНУ в 2013 году.

Рис. 4. Уровень членства в политических партиях среди разных групп рабочих в Украине (2013 год), %

Партийные симпатии и электоральное поведение. Несмотря на то, что во всех сравниваемых странах уровень членства в партиях (до 5%) мож-

¹ В этом проекте уровень партийного членства в 2013 году среди рабочих оценивается вдвое выше (6%), чем в мониторинге (около 3%).

но охарактеризовать как “массовую (а иногда тотальную) беспартийность”, доля людей, которые отмечают, что есть партия, которая им ближе, чем другие, на порядок выше — около половины (см. табл. 2-Б). При этом находит подтверждение факт о различиях в доле испытывающих чувство симпатии к определенной партии между гражданами, с одной стороны, европейских стран с традиционными партийными системами и, с другой стороны, постсоциалистических стран, “обретших независимость в конце прошлого века, с их неустойчивыми политическими организациями и объединениями, не успевающими обзавестись устойчивым электоратом” [Макеев, Стукало, 2007: с. 108]. Если среди первых таких было в среднем 50–60% граждан, то среди вторых — 35–48%. Правда, обнаруживаются различия и иного плана: внутри стран Восточной и Западной Европы очевидна прямая связь уровня партийного членства и уровня симпатизирующих партиям. Так, в странах с более высокой долей партийных граждан значительно выше и доля подтверждавших наличие партии, к которой они чувствуют близость. В Украине этот показатель в среднем в 2005–2011 годах был наиболее высоким в постсоциалистическом пространстве (49% против 35–45% в России и восточноевропейских странах). Однако в этот период он не был стабильным: если в 2005-м доля симпатизирующих партиям была высокой (59%, что объяснимо подъемом доверия и надежды после Оранжевой революции), то в следующих волнах проекта фиксировалось поступательное снижение этого показателя — с 47% в 2007-м до 40% в 2011-м, что свидетельствует о разочаровании в партиях как репрезентантах и защитниках интересов (см. табл. 5-Д). Классовые же различия в симпатиях к определенной партии, как и в партийном членстве, маловыразительны во всех странах, но при этом очевиден тренд: эти показатели выше среди представителей служебного класса и мелких собственников, чем среди представителей классов физического и рутинного нефизического труда (см. табл. 2-Б).

Уровень электорального поведения является важным показателем того, какая часть граждан страны и из каких классов приводит к власти ту или иную партию, идеологически и эмоционально им близкую. Во всех сравниваемых странах уровень участия граждан в последних на момент опроса национальных выборах можно оценить как высокий (не менее двух третей занятого населения)¹. Тем не менее, в Украине (85%) он значительно выше, чем в других постсоциалистических (до 72%) и западных (до 80%) странах (табл. 2-В). Наблюдаются межстрановые различия уровня электоральной активности и в классовом измерении. В Украине и России доли участников голосования в разных классах довольно близки (только среди представителей служебного класса эта доля несколько выше, чем среди других классов),

¹ Об эмпирических фактах и теоретическом объяснении высокого уровня электоральной активности в странах стабильных развитых и новых демократий см.: [Вишняк, 2000: с. 166–176]. Среди трех основных теорий электорального поведения как в западных, так и в постсоциалистических странах наиболее эффективным считается “социально-психологический подход”, затем “теория экономического голосования” и (с большим отрывом) “социологический подход”, частью которого является объяснение особенностей электорального выбора посредством классовой позиции избирателей (люди рабочего класса традиционно голосовали за левые партии, а среднего класса — за правые) [Вишняк, 2000: с. 190–200].

то есть нельзя сказать, что какой-то класс в значительно большей мере определяет исход выборов. А вот в странах Восточной и Западной Европы классовые различия более выразительные: служебный класс и мелкие собственники более электорально активны, чем люди рабочего класса.

Таким образом, в европейском пространстве наблюдается спектр стран с разной степенью партийной организованности: для одних (Австрия, Швейцария, Бельгия, Норвегия, Швеция, Дания, Финляндия) характерны высокий уровень выражающих близость к конкретной партии (более 60%) и голосующих за нее (около 80%) и одновременно массовая формальная беспартийность, но все-таки с заметной долей (7–10%) имеющих партийные билеты; а в других (как постсоциалистических, например, Венгрии и Польше, так и западноевропейских, к примеру, Великобритании и Франции) фиксируется ситуация сплошной беспартийности (до 2% членов партии) и невысокой доли симпатизирующих партиям (до 40%). Украина же занимает промежуточное место между этими крайностями: здесь сформировалась ситуация, более близкая к ряду постсоциалистических стран (России, Болгарии, Словении, Эстонии, Чехии, Хорватии), когда около 45% населения имеет относительно устойчивые партийные предпочтения вне участия в работе партийных организаций, тогда как другая (большая) часть населения является и беспартийной, и не имеющей устойчивых партийных симпатий.

Таблица 2 (А–В)

Отношение к политическим партиям среди представителей разных социальных классов в сравниваемых странах (2005–2011 год), % ответивших “да”*

Социальный класс	Украина	Россия	Страны Восточной Европы		Страны Западной Европы	
			(а) с более высоким уровнем членства в партиях	(б) с более низким уровнем членства в партиях	(в) с более высоким уровнем членства в партиях	(г) с более низким уровнем членства в партиях
1	2	3	4	5	6	7
(А) Являетесь ли Вы членом какой-либо политической партии?						
Служебный класс	6,6	5,8	7,0	1,9	8,3	4,3
Класс рутинного нефизического труда	4,4	3,0	4,5	0,9	5,6	2,1
Мелкие и средние собственники	5,3	5,7	6,1	2,0	12,7	3,7
Квалифицированные рабочие	1,9	2,9	4,3	1,1	4,7	2,0
Неквалифицированные рабочие	2,2	2,8	4,1	0,6	5,7	2,0
По выборке в целом	4,1	3,9	5,2	1,3	7,3	3,0

Окончание табл. 2 (А–В)

1	2	3	4	5	6	7
(Б) Есть ли в стране такая политическая партия, которая Вам ближе, чем остальные?						
Служебный класс	51,1	48,8	52,7	46,2	65,8	59,1
Класс рутинного нефизического труда	43,5	45,8	42,7	31,4	56,6	46,8
Мелкие и средние собственники	52,8	44,8	48,5	32,1	61,8	52,0
Квалифицированные рабочие	45,2	39,6	40,4	32,2	51,9	43,8
Неквалифицированные рабочие	49,6	45,3	40,8	30,7	51,9	43,9
По выборке в целом	48,4	45,5	45,1	35,3	60,0	50,8
(В) Участвовали ли Вы в голосовании на последних национальных выборах?						
Служебный класс	87,5	72,5	76,8	82,6	86,5	82,8
Класс рутинного нефизического труда	82,7	68,8	66,0	70,8	75,0	72,0
Мелкие и средние собственники	82,0	65,0	69,4	72,8	82,4	79,4
Квалифицированные рабочие	82,1	67,5	62,3	65,5	70,1	67,7
Неквалифицированные рабочие	86,4	67,5	61,2	63,5	71,1	65,8
По выборке в целом	85,2	69,2	67,4	71,6	79,6	74,9
<i>Количество респондентов</i>	<i>6793</i>	<i>6392</i>	<i>6140</i>	<i>18712</i>	<i>23779</i>	<i>101234</i>

* **Источник:** данные ESS 2005–2011 годов. В группировку стран Восточной Европы с более высоким (а) (3–10%) уровнем членства в партиях входят Хорватия, Болгария, Словения, Эстония, Чехия, а с более низким (б) (1–2%) – Венгрия, Словакия и Польша. В группировку стран Западной Европы с более высоким (в) (7–12%) уровнем членства входят Австрия, Швейцария, Бельгия, Норвегия, Швеция, Дания, Финляндия, а с более низким (г) (2–4%) – Германия, Португалия, Испания, Франция, Великобритания. Данные Украины и России взвешены на дизайн-эффект, а стран Восточной и Западной Европы – на комбинированный вес $weight_2 = dweight * pweight$.

Политико-идеологическая сегментация. Показателями политико-организационной сформированности определенных классов, помимо рассмотренных выше классовых различий в уровне формального членства в политических партиях, симпатиков партий и участников электоральных кампаний, являются различия в их политико-идеологической сегментации. Последнюю определяют 1) через самоидентификацию людей с широкими политико-идеологическими течениями в современном социуме и 2) через выбор ими конкретных политических партий для членства в них или в качестве электорального выбора. (Этот предмет был в центре внимания ряда отечественных исследователей [Вишняк, 2000, 2017, 2018; Куценко, 2006, 2012; Макеев, Стукало, 2007; Ручка, 2015].)

Политико-идеологическая сегментация общества базируется, как правило, на выделении трех типологических групп — левых, центристов и правых. Однако их эмпирическая операционализация различается в конкретных исследовательских проектах. Так, в мониторинге Института социологии НАНУ респондентам предлагают идентифицировать себя с одним из восьми политико-идеологических течений¹, каждое из которых аналитически дифференцируют как “левое”, “центристское” и “правое”. Согласно сегментации, предложенной Анатолием Ручкой, к “левым” течениям относят коммунистическое и социалистическое, к “центристским” — социально-демократическое, “зеленое” и либеральное, а к “правым” — христианско-демократическое, национально-демократическое и националистическое [Ручка, 2015]². Респондентов, которые смогли осуществить политико-идеологическую самоидентификацию, дифференцируют на сторонников “левого”, “центристского” или “правого” течения, а тех, кто не смог или не захотел обозначить свою позицию, относят к “неидентифицированным”.

Оказалось, что в широкой временной перспективе — с 1994 по 2017 год — фиксируется фундаментальная динамика политико-идеологических профилей как занятого населения в целом, так и представителей разных классов (табл. 3). Среди граждан Украины постепенно снижалась доля неидентифицированных (не определивших свою позицию) — с 63% в среднем в первой половине 1990-х годов до 50% в 2010-х; соответственно росла доля определившихся — с трети до половины населения. Среди последних тренды были таковы: снижалась доля приверженцев “левых” идеологий и росла доля “центристов” и “правых” (рис. 5). В 1990-е годы идеологические предпочтения украинцев распределялись так: 16–23% были сторонниками левой идеологии, 12–15% — правой, 8–11% — центристской. В 2010-х годах произошла инверсия предпочтений: наиболее востребованными стали правые идеологии (в среднем 25%) и центристские (около 20%), а левые остались привлекательными только для 10%.

Кроме того, фиксировалась и специфика политико-идеологической сегментации среди разных классов (табл. 3 и рис. 6). Вполне ожидаемо, что в течение всего периода наблюдений приверженцами левых течений в наименьшей степени были мелкие и средние собственники, а в наибольшей — квалифицированные и неквалифицированные рабочие. Центристские и правые идеологии в последние десятилетия были ближе представителям служебного класса и собственникам. Обратим внимание, что доля не определившихся в своих политико-идеологических предпочтениях была выше среди работников рутинного нефизического труда, неквалифицированных и ква-

1 Вопрос в анкете звучит так: “В политическом спектре обычно выделяют отдельные более или менее самостоятельные течения. Ниже приведено несколько таких течений. Выберите, пожалуйста, одно из них, которое наиболее близко Вам”. Среди вариантов ответа такие течения: коммунистическое, социалистическое, социально-демократическое, “зеленое”, либеральное, христианско-демократическое, национально-демократическое, националистическое.

2 Александр Вишняк придерживается другой группировки названных течений: “левые” — коммунистическое, социалистическое и социал-демократическое, “центристские” — зеленое и “правые” — либеральное, христианско-демократическое, национально-демократическое и националистическое [Вишняк, 2017: с. 91].

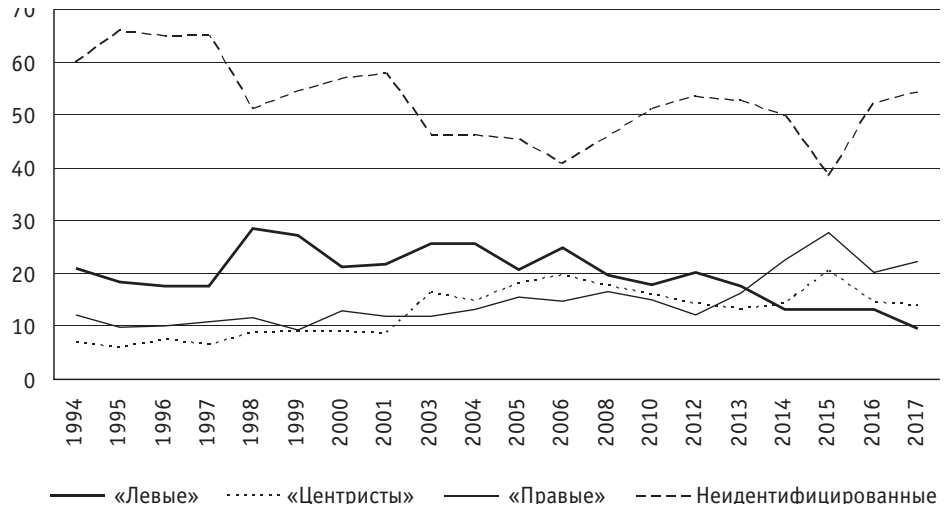
Таблица 3

Динамика политико-идеологических профилей представителей разных классов (1994–2017 годы), %*

Социальный класс	1994	1995	1996	1997	1998	1999	2000	2001	2003	2004	2005	2006	2008	2010	2012	2013	2014	2015	2016	2017
ЛЕВЫЕ																				
Служебный класс	21,9	13,3	13,9	14,5	20,8	22,2	12,9	13,2	13,7	18,3	9,5	18,6	15,9	5,9	13,7	14,3	11,0	7,6	9,9	6,1
Класс рутинного нефизического труда	18,3	15,8	16,8	13,8	18,1	23,4	10,5	11,8	15,9	22,5	13,2	17,7	12,1	7,8	18,5	16,0	13,3	8,7	13,6	3,1
Мелкие и средние собственники	3,8	7,4	11,6	10,0	17,8	13,4	10,5	10,1	6,3	10,8	9,1	12,5	11,0	8,0	8,2	13,0	9,0	11,1	5,1	5,7
Квалифицированные рабочие	19,2	20,9	19,1	17,9	22,2	24,5	21,5	21,1	22,5	22,6	17,8	18,1	14,3	11,4	13,2	14,2	10,2	10,3	8,2	8,7
Неквалифицированные рабочие	19,4	16,8	14,8	16,3	34,9	27,6	22,7	17,9	30,3	18,5	18,7	22,1	17,8	15,6	16,6	11,2	7,8	13,2	15,1	8,9
Всего	19,1	16,5	16,0	15,7	23,2	23,5	17,0	16,1	19,4	19,5	14,2	18,3	14,7	10,0	14,2	13,7	10,3	9,6	9,9	6,9
ЦЕНТРИСТЫ																				
Служебный класс	11,8	10,3	12,0	11,4	18,6	13,8	20,1	11,4	23,1	22,5	27,5	25,3	20,9	22,5	22,1	21,6	17,6	22,5	20,8	16,2
Класс рутинного нефизического труда	2,8	6,9	4,4	5,7	12,4	4,3	8,4	5,5	21,2	16,7	18,6	19,8	16,2	25,2	19,4	17,0	19,0	24,0	13,6	16,3
Мелкие и средние собственники	18,9	16,0	18,8	11,7	17,8	14,9	12,8	12,7	12,7	19,4	24,7	31,9	29,0	23,9	21,9	18,2	15,7	24,2	22,2	25,0
Квалифицированные рабочие	7,7	6,1	5,9	6,4	8,3	10,3	8,9	7,3	21,2	17,9	23,6	21,9	19,4	11,8	18,3	13,9	13,6	19,8	13,1	10,3
Неквалифицированные рабочие	2,3	2,7	4,3	5,0	2,6	6,1	3,9	10,7	11,6	12,6	13,7	19,1	17,8	12,5	10,6	11,2	12,8	16,7	18,9	17,8
Всего	8,0	7,7	8,2	7,8	11,4	10,1	11,1	9,3	19,1	18,3	22,3	23,2	20,4	17,8	18,3	16,1	15,6	21,4	17,5	15,7
ПРАВЫЕ																				
Служебный класс	15,8	14,4	12,0	11,4	13,3	12,9	17,0	14,2	18,4	16,5	22,1	19,8	19,9	23,0	18,6	20,3	25,9	34,0	23,3	27,9
Класс рутинного нефизического труда	14,7	5,0	9,7	10,3	10,5	8,5	14,7	10,0	13,3	12,5	17,1	10,4	11,1	13,6	8,3	17,0	12,4	29,8	21,8	24,5
Мелкие и средние собственники	20,8	16,0	11,6	13,3	9,6	11,9	24,4	21,5	30,2	17,2	23,4	15,3	17,0	18,2	13,7	24,7	34,8	31,3	28,3	31,8
Квалифицированные рабочие	12,7	10,9	13,3	12,8	12,0	8,8	13,0	13,0	10,0	14,7	16,3	16,2	20,9	18,4	12,1	14,5	18,6	31,2	17,4	21,3
Неквалифицированные рабочие	13,1	10,7	7,4	15,0	8,6	8,0	9,1	6,4	9,0	8,4	10,8	12,2	15,9	11,9	13,2	19,6	24,8	33,3	17,0	16,3
Всего	14,4	11,7	11,4	12,6	11,3	10,0	14,7	12,6	14,2	14,2	17,7	15,9	18,4	17,6	13,6	18,2	22,8	32,3	21,1	24,5
НЕИДЕНТИФИЦИРОВАННЫЕ																				
Служебный класс	50,5	62,0	62,0	62,7	47,3	51,1	50,0	61,2	44,8	42,7	41,0	36,4	43,4	48,5	45,6	43,7	45,5	35,9	46,0	49,7
Класс рутинного нефизического труда	64,2	72,3	69,0	70,1	59,0	63,8	66,3	72,7	49,6	48,3	51,2	52,1	60,6	53,4	53,7	50,0	55,2	37,5	50,9	56,1
Мелкие и средние собственники	56,6	60,5	58,0	65,0	54,8	59,7	52,3	55,7	50,8	52,7	42,9	40,3	43,0	50,0	56,2	44,2	40,4	33,3	44,4	37,5
Квалифицированные рабочие	60,4	62,0	61,7	62,8	57,5	56,4	56,5	58,6	46,3	44,8	42,4	43,8	45,3	58,4	56,4	57,4	57,6	38,7	61,3	59,7
Неквалифицированные рабочие	65,1	69,8	73,5	63,8	53,9	58,3	64,3	65,0	49,0	60,5	56,8	46,6	48,6	60,0	59,6	58,1	54,6	36,8	49,1	57,0
Всего	58,4	64,2	64,4	63,9	54,0	56,4	57,2	62,1	47,3	47,9	45,8	42,6	46,5	54,6	53,8	52,0	51,2	36,7	51,5	53,0

* Источник: данные мониторинга Института социологии НАН Украины.

лифигированных рабочих. А описанные выше тренды динамики сторонников того или иного течения были присущи представителям всех классов.



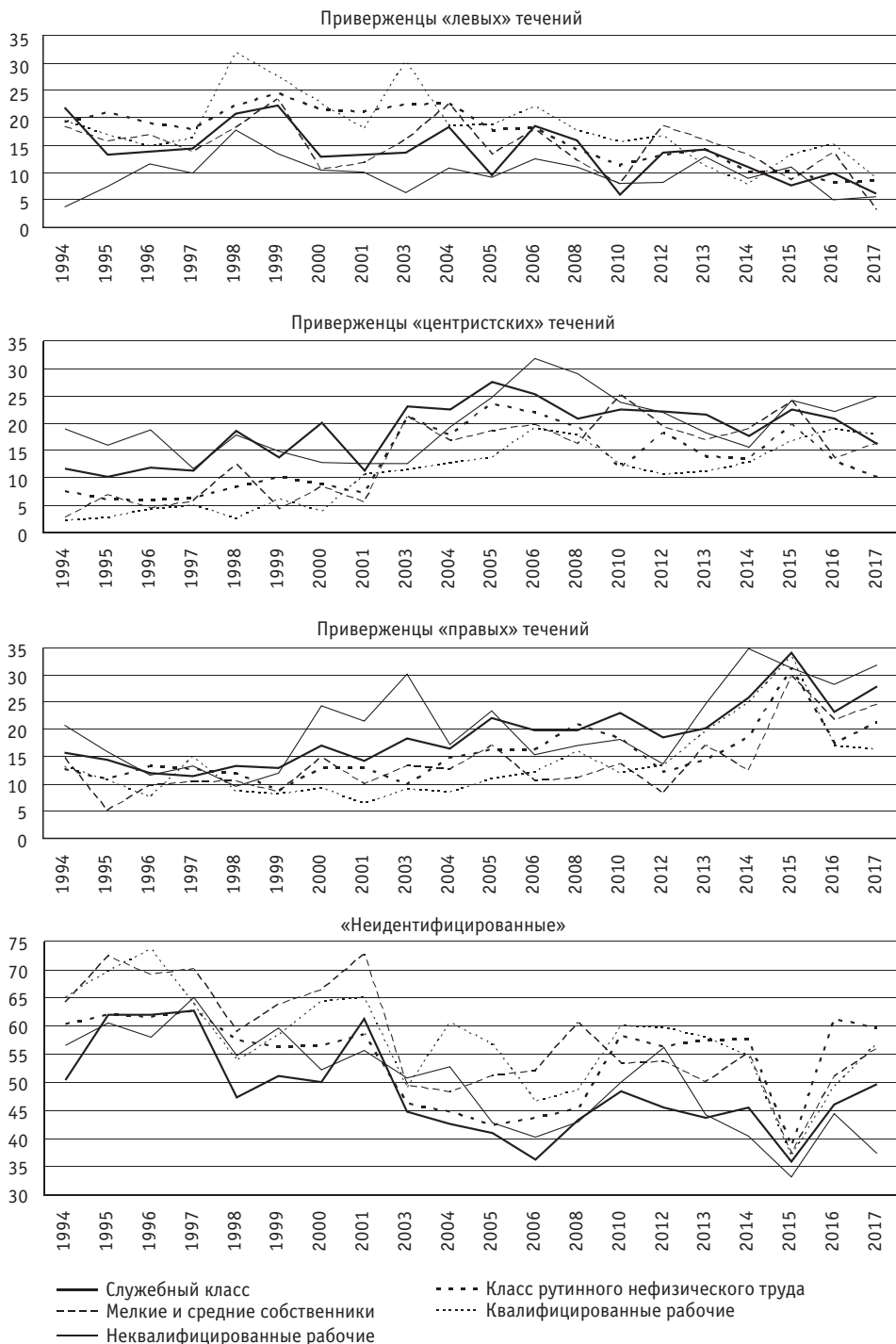
Источник: см. данные табл. 3.

Рис. 5. Динамика политико-идеологической сегментации среди населения Украины (1994–2017 годы), %

В международном проекте ESS приверженцы политических идеологий идентифицированы методически иным (по мнению экспертов, менее удачным) способом. Респонденты локализируют свою позицию на 11-балльной шкале “правые — левые”, где 0 баллов означает “левые”, а 10 — “правые”¹. Позиции шкалы от 0 до 3 сгруппированы как “левые”, от 4 до 6 — “центр”, а от 7 до 10 — “правые”. Согласно данным, представленным в таблице 4 (где сведены процентные распределения по условным категориям среди определенных респондентов² и рассчитано среднее взвешенное) и на рисунке 7, межстрановые различия самоидентификации граждан с разными политико-идеологическими течениями таковы. В среднем в 2005–2011 годах (все волны проекта фиксируют те же тенденции) во всех сравниваемых странах преобладают центристы (от 51% до 63%), а основные различия обнаруживаются в соотношении левых и правых. Так, во всех странах постсоциалистического пространства сторонники правых (христианско-демократических, национально-демократических и националистических) идеологий преобладают над сторонниками левых (социалистических и социал-демократических), причем независимо от того, мизерный в них уровень членства в партиях (например, 1% в Польше и Венгрии) или более-менее заметный (от 4% в Болгарии и Словении). В западных же странах фиксируются значительные различия: соотношение приверженцев крайних политических те-

¹ Вопрос в анкете звучит так: “В политике люди зачастую говорят о “правых” и “левых”. Используя эту карточку, скажите, где бы Вы расположили себя на шкале, где 0 означает “левые”, а 10 — “правые”?”

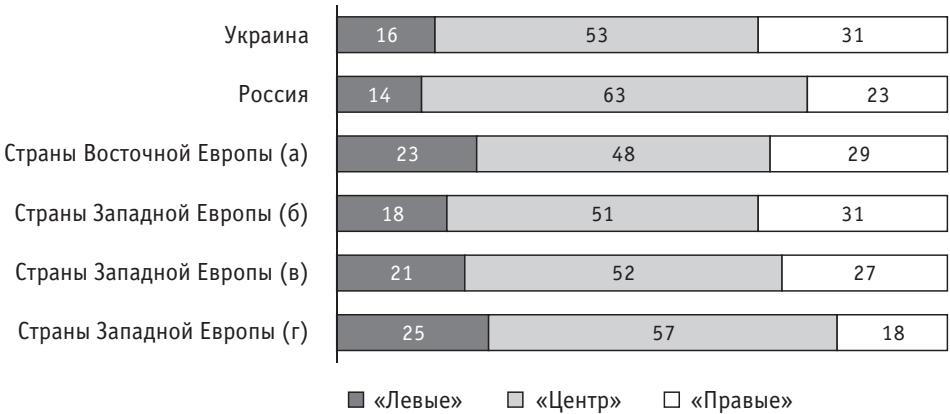
² В проекте ESS в Украине неидентифицированными (не давшими ответа) оставались в 2005–2011 годах 35–43%, а в мониторинге не менее 42%.



Источник: см. данные табл. 3.

Рис. 6. Динамика доли приверженцев политико-идеологических течений среди представителей разных классов (1994–2017 годы), %

чений в пользу правых отмечается в странах с заметным уровнем партийного членства (Австрии, Швейцарии, Бельгии, Норвегии, Швеции, Дании, Финляндии), а в пользу левых — в странах с почти полной беспартийностью (Германии, Португалии, Испании, Франции, Великобритании). Объяснение тому несколько парадоксальному факту, что граждане Восточной Европы приписывают себе скорее “правую” ориентацию в политике, а большая часть граждан Западной Европы — скорее “левую”, отечественные исследователи (например: [Макеев, Стукало, 2007: с. 112]) видят в том, что в постсоциалистических странах в последние десятилетия реализовалась экономическая и социальная политика, предполагавшая разгосударствление собственности и сопровождавшаяся ростом статусной и материальной стратификации; в то же время данные различных опросов указывают, что не было даже намека на полевение потенциального электората, напротив, поддержка коммунистической партии неуклонно сокращалась.



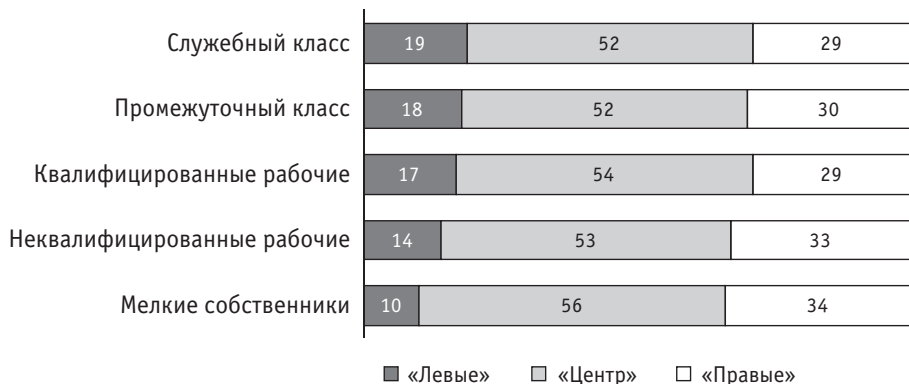
Источник: данные табл. 4.

Рис. 7. Сравнение распределения занятого населения разных стран на шкале “левые — правые” (ESS 2005–2011 годов), % среди ответивших

Классовые же различия в идеологических предпочтениях во всех странах невелики (табл. 4 и рис. 8). Более чем половина представителей всех классов концентрируется в “центристских” позициях, а остальные распределяются между идеологическими полюсами. При этом классы наемных работников не имеют принципиальных отличий самоидентификации в левом–правом спектре, а вот мелкие собственники (причем во всех типах обществ) демонстрируют наименее левую и наиболее правую идеологическую позицию.

Важным показателем политико-идеологической сформированности разных классов, помимо самоидентификации их представителей с определенным идеологическим течением, является предпочтение конкретной партии в смысле членства в ней и электорального выбора. Однако в эмпирических исследованиях такой анализ классовой сегментации партийного поля связан с рядом методических сложностей. Во-первых, по мнению экспертов (А.Вишняка, И.Бекешкиной, С.Макеева, А.Ручки), конкретные партии некорректно дифференцировать на левые, правые и центристские, поскольку эта сегментация не совпадает с украинскими реалиями. Александр Вишняк считает, что в современной Украине пока не сложились достаточные соци-

альные условия для формирования классической европейской системы идеологических левых и правых партий¹ [Вишняк, 2018]. В целях же конкретного исследования (в качестве компромиссного выхода из методически сложной ситуации) эксперт рекомендует список политических партий условно сегментировать не на “левые”, “правые” и “центристские”, а на “традиционные левые”, “правые украинско-национальные” и “идеологически-неопределенные и центристские”.



Источник: данные табл. 4.

Рис. 8. Сравнение распределения представителей разных классов в Украине на шкале “левые — правые” в разных странах (ESS 2005–2011 годов), % среди ответивших

¹ На основании анализа А.Вишняка можно выделить три этапа трансформации характера партийного поля Украины за два десятилетия ее независимости [Вишняк, 2018]. *На первом этапе* (1994–2002 годы) имела определенная связь названий и программ политических партий с определенной политической идеологией, а каждому сектору идеологических идентификаций граждан соответствовала своя партия-лидер (в секторе коммунистического электората — КПУ, социалистического — СПУ, зеленого — ПЗУ, социал-демократического — СДПУ(о), национально-демократического — Народный Рух). Соответственно фиксировалась корреляция между идеологической идентификацией граждан и результатами их голосования за конкретные идеологизированные (хотя бы по названию) партии. Перелом наступает после Оранжевой революции 2004 года: партии постепенно перестают быть даже псевдо-идеологическими. Так, *на втором этапе* в 2004–2012 годах происходит трансформация сформированной в первом десятилетии независимости Украины поляризованной идеологизированной партийной системы (коммунисты — националисты) в систему деидеологизированных клановых партий и блоков лидерского типа — Партия регионов, Блок Юлии Тимошенко, Блок Виктора Ющенко “Наша Украина” и др. Начиная с выборов в Верховную Раду 2006 года, электоральная поддержка граждан все больше смещалась от идеологизированных (по названию) партий к партиям и блокам лидерского типа, которые (как выразители бизнес-интересов определенных кланов) стали прикрывать свои интересы уже не классическими идеологическими лозунгами, а цивилизационными, апеллируя, с одной стороны, к абстрактным демократическим европейским лозунгам (мало дифференцированным идеологически), а с другой — к евразийским (российско-имперским, интеграционным). *Третий этап* намечился после 2014 года, когда уровень глубинной конфликтности сформировавшейся в течение 2004–2012 годов поляризованной кланово-лидерской партийной системы псевдоцивилизационного типа снизился, и она все больше эволюционирует в кланово-лидерскую систему ситуативного типа, в которой противоречия между ведущими партиями имеют не системный, а конъюнктурный характер и которая является очень нестабильной.

Таблица 4

**Сравнение распределения представителей разных классов на шкале
“левые – правые” в разных странах (ESS 2005–2011 годов),
% среди ответивших**

<i>Социальный класс</i>	«Левые»	«Центр»	«Правые»	<i>Средний балл</i>
Украина				
Служебный класс	18,6	52,3	29,1	5,40
Класс рутинного нефизического труда	17,8	52,7	29,6	5,47
Мелкие и средние собственники	10,2	55,5	34,3	5,76
Квалифицированные рабочие	17,2	53,7	29,0	5,37
Неквалифицированные рабочие	13,6	52,8	33,5	5,74
По выборке в целом (N = 4319)	16,5	52,9	30,6	5,52
Россия				
Служебный класс	14,8	61,2	24,1	5,25
Класс рутинного нефизического труда	11,6	63,7	24,7	5,42
Мелкие и средние собственники	15,2	60,9	23,9	5,35
Квалифицированные рабочие	13,9	64,7	21,4	5,19
Неквалифицированные рабочие	16,7	64,2	19,1	5,08
По выборке в целом (N = 3994)	14,4	63,0	22,6	5,24
(а) Страны Восточной Европы (с более высоким уровнем членства в партиях)				
Служебный класс	21,7	43,4	34,9	5,43
Класс рутинного нефизического труда	21,5	50,2	28,3	5,23
Мелкие и средние собственники	13,7	47,8	38,5	5,86
Квалифицированные рабочие	25,3	50,8	23,9	4,96
Неквалифицированные рабочие	27,8	50,9	21,3	4,77
По выборке в целом (N = 5275)	23,1	48,2	28,7	5,19
(б) Страны Восточной Европы (с более низким уровнем членства в партиях)				
Служебный класс	18,0	49,2	32,8	5,52
Класс рутинного нефизического труда	18,6	51,9	29,5	5,39
Мелкие и средние собственники	16,1	50,6	33,3	5,64
Квалифицированные рабочие	16,9	54,8	28,1	5,42
Неквалифицированные рабочие	18,4	52,4	29,2	5,39
По выборке в целом (N = 16018)	17,8	51,5	30,7	5,46
(в) Страны Западной Европы (с более высоким уровнем членства в партиях)				
Служебный класс	21,5	48,6	30,0	5,23
Класс рутинного нефизического труда	22,1	54,4	23,4	5,01
Мелкие и средние собственники	11,8	48,8	39,4	5,84
Квалифицированные рабочие	21,2	56,3	22,5	4,97
Неквалифицированные рабочие	20,6	56,8	22,6	5,03
По выборке в целом (N = 22696)	20,7	51,8	27,5	5,18

Окончание табл. 4

Социальный класс	«Левые»	«Центр»	«Правые»	Средний балл
(г) Страны Западной Европы (с более низким уровнем членства в партиях)				
Служебный класс	26,9	54,9	18,2	4,72
Класс рутинного нефизического труда	25,1	59,2	15,8	4,70
Мелкие и средние собственники	18,8	55,1	26,1	5,24
Квалифицированные рабочие	25,2	59,2	15,6	4,67
Неквалифицированные рабочие	26,0	58,6	15,4	4,63
По выборке в целом (N = 91823)	25,3	57,1	17,6	4,74

Источник: аналогичный табл. 2.

Во-вторых, сложность анализа сторонников конкретных партий кроется и в крайней неустойчивости партийной системы Украины: в парламентских избирательных кампаниях разных лет списки участников (партий и партийных блоков) значительно различались, а некоторые из них успевали поменять свою идеологическую направленность. Соответственно, типологизация названных выше условных категорий представляет собой отдельную аналитическую задачу. Так, списки партий в национальном массиве разных волн проекта ESS¹ были дифференцированы согласно описанному выше принципу на основании экспертных оценок ряда отечественных исследователей (А.Вишняка, С.Макеева, А.Ручки) (см. Приложение). К примеру, в ESS 2009 и 2011 годов партии, участвовавшие в выборах в Верховную Раду Украины 30 сентября 2007 года, были сгруппированы таким образом: «традиционные левые» — Коммунистическая партия Украины, Социалистическая партия Украины и Прогрессивная социалистическая партия Украины, «правые украинско-национальные» — «Блок Юлии Тимошенко» и «Наша Украина — Народная Самооборона» и «идеологически неопределенные и центристские» — «Блок Литвина» и Партия регионов.

В-третьих, описанная типология партий применялась для классового анализа сторонников конкретных партий и электоральных симпатий, однако небольшое число членов партий (до 50 человек) не позволяло проанализировать, членами каких именно партий являются представители тех или иных классов.

Анализ электоральных предпочтений конкретных партий среди населения в целом в разных волнах проекта ESS показывает, насколько неустойчив партийный электорат в Украине (табл. 5-Г и рис. 9). Если в 2005 году (вопрос о выборах в Верховную Раду 31 марта 2002 года) люди значительно чаще сообщали о голосовании за украинско-национальные партии (58%), чем за традиционные левые (24%) и идеологически неопределенные (18%), то с каждой избирательной кампанией распределение менялось: в 2007-м (выборы в Верховную Раду 26 марта 2006 года) распределение электорального выбора партий было иным (соответственно 55%, 8% и 37%), то есть

¹ В каждой волне задавали вопрос о партиях, принимавших участие в последних перед опросом выборах в Верховную Раду Украины.

свой электорат теряли преимущественно традиционные левые партии в пользу идеологически неопределенных. В 2009 и 2011 годах (вопросы о выборах в Верховную Раду 30 сентября 2007 года) произошел новый поворот, но другого направления: уменьшился электорат прежде всего украинско-национальных партий и (в меньшей мере) традиционных левых в пользу идеологически неопределенных (соответственно 43%, 7% и 50%). Таким образом, традиционные левые партии устойчиво теряли свой электорат, а преимущества украинско-национальных и идеологически неопределенных партий были ситуативными.

В рамках же данного исследования нас интересует главным образом вопрос, были ли эти тренды классово обусловленными, то есть обеспеченными электоратом какого-то одного класса или равномерно всех. Анализ показал, что эта динамика не имела классовой специфики: с 2005 по 2007 год в левых партиях разочаровались как представители служебного класса, так и рабочего (исключением были собственники, во всех избирательных кампаниях реже голосовавшие за эти партии); а с 2007 по 2011-й — украинско-национальные партии теряли поддержку среди представителей всех классов. Этот факт/вывод можно проиллюстрировать на тех же данных ESS с помощью “индекса партийно-групповых связей”, разработанного Джоном Пауэллом-мл. для сравнительного анализа влияния класса, этнокультурных и религиозно-конфессиональных различий на электоральное поведение избирателей [Powell, 1982]. Для вычисления этого индекса для “классово-статусного” голосования избиратели страны разделены на “рабочий класс” и “средний класс”. (В нашем случае к “рабочему классу” отнесены квалифицированные и неквалифицированные рабочие, а к “среднему классу” — собственники и служебный класс.) По каждой из этих групп рассчитывается доля голосовавших за левые партии (коммунистов, социалистов и социал-демократов). Разница между долей рабочих и долей представителей среднего класса, голосовавших за левые партии (в нашем случае — “традиционные левые”), и составляет индекс¹. Согласно данным ESS (табл. 5-Г), индекс классово-партийных связей в Украине в период 2005–2011 годов фиксировался в пределах 0–3%, что подтверждает вывод об отсутствии влияния класса на партийно-электоральный выбор.

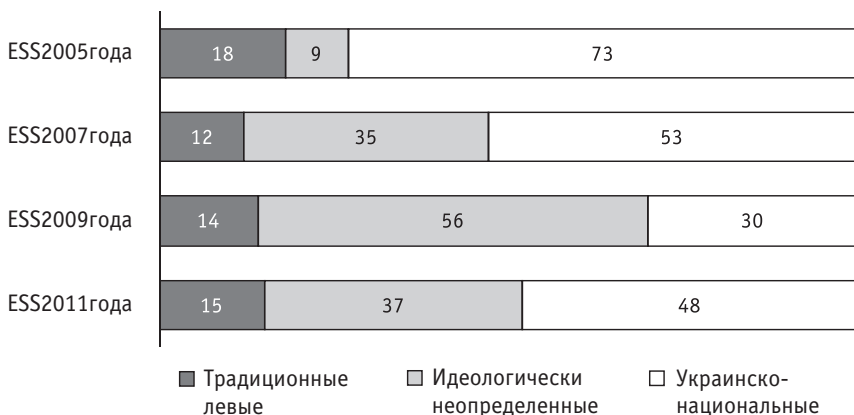
Факт неустойчивости партийного поля и классово-партийной несформированности подтверждает и анализ динамики распределения сторонников конкретных партий, которые люди считают близкими (табл. 5-Е и рис. 10). Если в 2005 году украинско-национальные партии имели заметно большую долю симпатиков (73%), чем традиционные левые (18%) и идеологически неопределенные (9%), то в последующие годы они уступили свои позиции в пользу идеологически неопределенных партий (в 2009 году 30%, 14% и 56% соответственно), но к 2011 году стали их восстанавливать.

¹ Согласно данным сравнительного анализа, в 1960–1970-х годах классово-партийный индекс значительно варьировал в западных странах [Powell, 1982]. Дж. Пауэлл выделил четыре типа стран по уровню классово-статусного влияния на электоральный выбор: от высокого (40–55%) в Великобритании, Австралии и скандинавских странах до “низкого” (6–20%) в Канаде, США, Франции, Германии, Нидерландах. (Детальнее о межстрановых различиях и особенностях политической, партийной, избирательной систем этих стран см.: [Вишняк, 2000: с. 155–160; Голосов, 1997].)



Источник: данные табл. 5-Г.

Рис. 9. Динамика распределения партийно-электоральных предпочтений среди занятого населения Украины (ESS 2005–2011 годов), % среди ответивших



Источник: данные табл. 5-Е.

Рис. 10. Динамика распределения среди занятого населения Украины партий, которые респонденты считают близкими (ESS 2005–2011 годов), % среди ответивших

Классовый анализ симпатиков определенных партий свидетельствует, что среди разных классов наемных работников нет различий: они подобным образом колебались в своих партийных симпатиях. А вот мелкие собственники были в этом относительно постоянны: из года в год среди них находилось не более 7%, считающих близкими традиционные левые партии, а большинство (кроме 2009 года) сохраняли верность украинско-национальным партиям. Таким образом, основная конкуренция за симпатии граждан разворачивалась между украинско-национальными и идеологически-неопределенными партиями, а традиционные левые партии теряли свою популярность. Однако главный вывод состоит в том, что приверженность конкретным партиям и среди населения в целом, и среди представителей разных классов (главным образом, наемных работников) имела весьма ситуативный характер; можно лишь (в качестве гипотезы) говорить о тренде к политико-партийной сформированности класса собственников.

Таблица 5 (А–Е)
Динамика распределения сторонников политико-идеологических течений, электоральных предпочтений, уровня членства в политических партиях среди представителей разных классов занятого населения Украины (2005–2011 годы), % среди ответивших*

Социальный класс	А			Б			В		Г			Д	Е		
	Включается ли человек в партию			Сторонники политико-идеологического течения			Факт голосования		Партия, за которую голосовали			Надлежащее более близкой партии	Партия, которая ближе		
	левого	центристского	правого	Среднее значение	Украинско-неопределенная		Традиционная	Традиционная	неопределенная	Украинско-национальная	Надлежащее более близкой партии	Традиционная	неопределенная	Украинско-национальная	
2005 год															
Служебный класс	6,3	15,4	46,8	37,7	5,89	90,6	23,2	18,6	58,2	69,0	18,6	9,3	72,1		
Класс рутинного нефизического труда	3,8	15,8	46,5	37,6	5,87	82,1	22,5	20,8	56,7	52,4	18,4	13,2	68,4		
Мелкие и средние собственники	5,1	5,0	50,0	45,0	6,07	81,4	11,7	10,1	78,3	55,4	6,8	4,5	88,6		
Квалифицированные рабочие	1,6	18,5	48,2	33,3	5,40	80,8	26,8	30,1	43,1	48,7	18,4	21,4	60,2		
Неквалифицированные рабочие	1,2	13,4	52,2	34,3	5,81	87,1	25,2	13,6	61,2	59,9	18,3	3,7	78,0		
По выборке в целом	3,3	14,8	48,9	36,3	5,80	86,0	23,7	18,2	58,1	59,3	17,8	9,0	73,2		
2007 год															
Служебный класс	9,6	19,8	46,7	33,4	5,66	92,3	8,9	34,5	56,6	52,4	14,8	30,7	54,5		
Класс рутинного нефизического труда	6,5	16,8	43,2	40,0	5,94	89,6	6,6	40,9	52,5	44,1	7,1	38,4	54,5		
Мелкие и средние собственники	8,0	18,2	59,1	22,7	5,29	94,3	8,3	36,1	55,6	53,3	5,4	21,6	73,0		
Квалифицированные рабочие	1,1	13,8	50,9	35,3	5,80	89,9	6,6	40,1	34,2	42,9	9,7	39,8	50,5		
Неквалифицированные рабочие	3,7	12,2	47,4	40,3	6,13	91,9	8,1	37,2	34,7	46,4	12,8	38,1	49,0		
По выборке в целом	5,5	15,9	47,7	36,2	5,86	91,4	7,6	37,6	54,8	47,3	11,6	35,5	52,9		

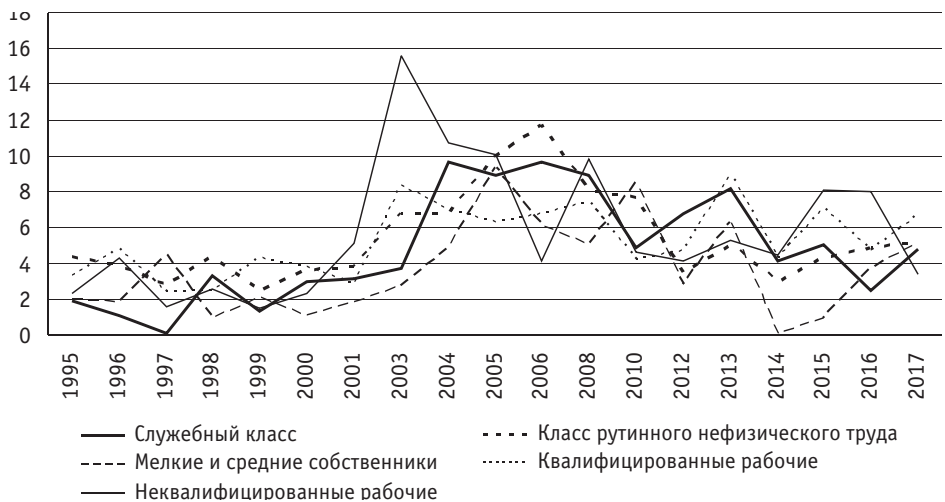
Окончание табл. 5 (А–Е)

Социальный класс	А				Б				В	Г			Д	Е				
	Взлетает ли членом партии				Сторонники политико-идеологического течения				Факт голосования	Партия, за которую голосовали			Наличие боевой близкой партии	Партия, которая ближе				
	левого	центрального	правого	Среднее значение	19,1	55,5	25,4	5,18	86,0	5,8	52,1	42,1	45,8	Традиционная левая	Идеологически неопределенная	Украинско-национальная		
Служебный класс	4,4	19,1	55,5	25,4	5,18	86,0	5,8	52,1	42,1	45,8	12,9	57,9	29,2					
Класс рутинного нефизического труда	3,4	20,9	60,4	18,7	5,00	81,6	7,0	51,0	42,0	42,3	15,2	56,0	28,8					
Мелкие и средние собственники	7,1	10,0	56,7	33,3	5,81	76,5	7,8	51,6	40,6	44,4	6,5	51,3	42,3					
Квалифицированные рабочие	2,5	16,7	66,7	16,7	4,98	76,5	9,5	52,7	37,9	52,6	20,6	54,6	24,7					
Неквалифицированные рабочие	1,8	16,3	61,6	22,1	5,09	83,4	7,9	45,7	49,4	44,4	12,1	50,9	37,1					
По выборке в целом	3,5	18,1	59,5	22,4	5,13	82,3	6,5	50,6	42,9	45,7	14,2	55,7	30,1					
	2011 год																	
Служебный класс	6,6	20,1	58,9	21,0	4,93	83,7	7,9	58,8	33,3	40,4	18,2	34,1	47,7					
Класс рутинного нефизического труда	3,7	16,8	58,9	24,3	5,18	77,5	5,0	49,1	45,9	35,6	13,0	37,0	50,0					
Мелкие и средние собственники	1,1	8,3	55,0	36,7	5,93	77,5	3,8	39,6	56,6	58,0	4,0	28,0	68,0					
Квалифицированные рабочие	3,1	21,4	50,4	28,2	5,20	80,1	9,3	48,1	42,4	43,4	20,5	37,2	42,3					
Неквалифицированные рабочие	2,1	14,1	55,4	30,5	5,54	79,0	5,8	53,1	43,1	39,6	10,7	45,5	43,8					
По выборке в целом	4,2	17,8	58,9	25,2	5,18	80,1	6,5	53,1	40,5	39,9	14,7	36,9	48,3					
Количество респондентов	1607	1003				1586				1038			148			563		

* **Источники:** данные ESS 2005–2011 годов. Данные Украины взвешены на дизайн-эффект.

Обратим внимание на наличие корреляции распределения близких партий и партий электорального выбора, а также на ее отсутствие в отношении распределения сторонников разных (левые, правые и центристы) политико-идеологических течений (пожалуй, это свидетельствует о плохо работающем вопросе/показателе об идеологической сегментации, измеренном в проекте ESS по 11-балльной шкале). (Аналогичный вывод о том, что данная шкала “лево–правых” измерений политических ориентаций классов “не сработала” в постсоциалистических странах, делают и другие отечественные исследователи-пользователи данных ESS, например: [Куценко, 2012: с. 20].)

Уровень доверия к политическим партиям. Доверие людей к партиям является важным прогностическим показателем эффективности этого социального института для консолидации класса, привлекательности партий в смысле членства в них или электорального выбора. Согласно данным мониторинга Института социологии НАНУ, в течение всего периода независимости Украины этот показатель колебался от 3% до 9% (см. табл. 6-А). Столь низкий уровень доверия является, пожалуй, признаком неэффективности функционирования этого института в качестве выразителя и защитника интересов анализируемых классов, инструмента коммуникации, взаимодействия и консолидации их членов. Некоторый тренд намечился в постмайданные годы — с 2004 по 2008-й, когда максимальным и восходящим был уровень и партийного членства (около 4%), и доверия партиям (около 9%). Однако снижение этих показателей в последующем свидетельствует, что этот кредит доверия не был реализован. Сегодняшняя ситуация тотального недоверия аккумулирует в себе мнения о неспособности партий выполнять возлагаемые на них функции, выступает дезинтегрирующим фактором, не способствующим классовой консолидации и мобилизации. Анализ уровня доверия к партиям в классовом измерении свидетельствует, что этот показатель был относительно выше у представителей служебного класса и мелких собственников, чем у рабочих (в первую очередь неквалифицированных), причем всплески уровня доверия и уровня членства совпадали по времени (рис. 11).



Источник: данные табл. 6-А.

Рис. 11. Динамика уровня доверия к политическим партиям среди представителей разных классов занятого населения Украины (1994–2017 годы), %

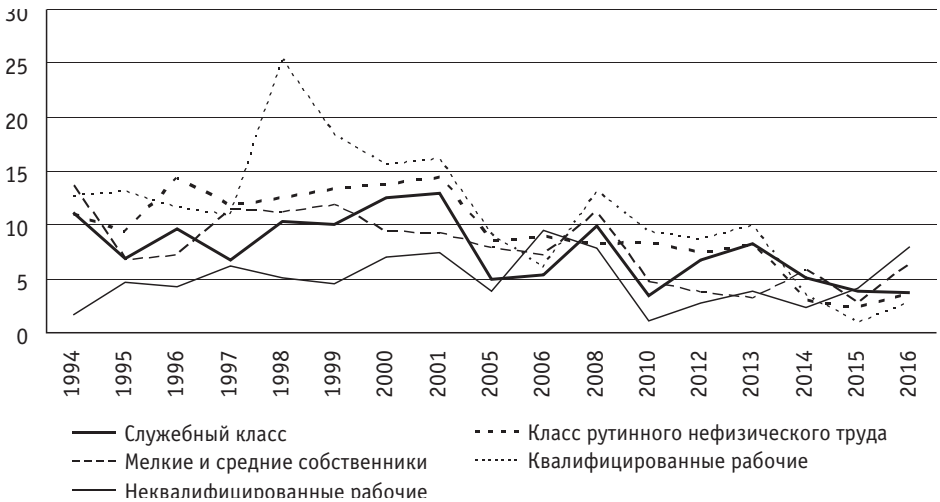
Таблица 6 (А,Б)

Динамика уровня доверия к политическим партиям среди представителей разных классов занятого населения Украины (1994–2017 годы), %*

Социальный класс	1994	1995	1996	1997	1998	1999	2000	2001	2003	2004	2005	2006	2008	2010	2012	2013	2014	2015	2016	2017
	(А) Уровень доверия к политическим партиям (% ответивших «полностью и скорее доверяю»)																			
Служебный класс	–	1,9	1,1	0,1	3,3	1,3	3,0	3,1	3,7	9,7	8,9	9,7	8,9	4,9	6,8	8,2	4,1	5,0	2,5	4,8
Класс рутинного нефизического труда	–	2,0	1,8	4,5	0,9	2,1	1,1	1,8	2,7	4,9	9,3	6,1	5,0	8,5	2,8	6,3	0,1	0,9	3,7	5,1
Мелкие и средние собственники	–	2,3	4,3	1,6	2,6	1,5	2,3	5,1	12,6	10,7	10,1	4,1	9,8	4,6	4,1	5,3	4,5	8,1	8,0	3,4
Квалифицированные рабочие	–	4,4	3,9	2,8	4,4	2,5	3,6	3,8	6,8	6,8	10,0	11,7	8,1	7,7	3,5	5,0	3,0	4,3	4,9	5,2
Неквалифицированные рабочие	–	3,3	4,8	2,4	2,5	4,3	3,8	2,8	8,3	7,0	6,3	6,8	7,4	4,2	4,7	8,9	4,3	7,1	4,7	6,7
Всего	–	3,1	3,1	2,0	3,2	2,4	3,1	3,3	6,4	8,0	8,9	8,9	8,1	6,0	4,5	6,7	3,4	4,9	4,2	5,1
(Б) Уровень доверия к Коммунистической партии (% ответивших «полностью и скорее доверяю»)																				
Служебный класс	11,1	6,9	9,7	6,8	10,3	10,1	12,5	13,0	–	–	5,0	5,4	9,9	3,4	6,8	8,2	5,1	3,8	3,7	–
Класс рутинного нефизического труда	13,6	6,8	7,1	11,4	11,2	11,8	9,4	9,2	–	–	7,8	7,1	11,1	4,7	3,7	3,2	5,8	2,8	6,3	–
Мелкие и средние собственники	1,7	4,7	4,3	6,2	5,1	4,5	7,0	7,5	–	–	3,8	9,5	7,8	1,1	2,7	3,9	2,3	4,1	8,0	–
Квалифицированные рабочие	11,0	9,4	14,3	11,8	12,5	13,3	13,7	14,5	–	–	8,5	9,0	8,2	8,4	7,4	8,3	3,0	2,4	3,6	–
Неквалифицированные рабочие	12,7	13,1	11,6	10,9	25,3	18,3	15,5	16,1	–	–	9,1	6,1	13,1	9,3	8,7	9,9	3,5	0,9	2,8	–
Всего	11,0	8,6	10,9	9,9	13,2	12,6	12,5	13,1	–	–	7,1	7,2	9,7	6,1	6,6	7,7	4,1	2,9	4,4	–

* **Источник:** Данные мониторинга Института социологии НАНУ.

Особого внимания заслуживает динамика уровня доверия к Коммунистической партии, причем не столько среди населения в целом, сколько среди классов, которые считаются главной социальной и электоральной базой этой традиционной левой партии (табл. 6-Б и рис. 12). Так, в 1990-х годах среди населения в целом этот показатель держался на уровне 11%, причем (вполне ожидаемо) максимальным он был среди неквалифицированных и квалифицированных рабочих (в среднем 14%), а минимальным — среди мелких и средних собственников (до 5%). Однако постепенно он снизился до 4%, при этом во всех классах он имел близкие значения. Эти данные подтверждают сделанный выше вывод о том, что левые течения в последние десятилетия теряли своих сторонников (особенно среди своего электората) и их доверие.

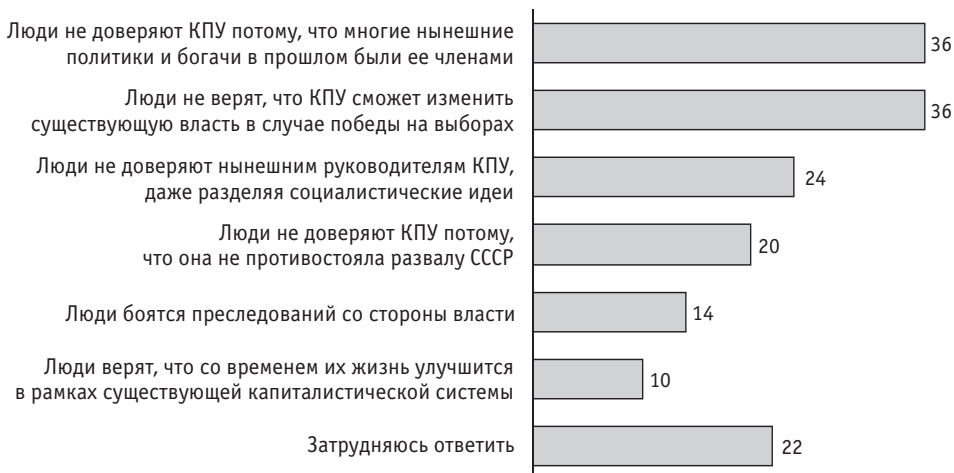


Источник: данные табл. 6-Б.

Рис. 12. Динамика уровня доверия к Коммунистической партии Украины среди представителей разных классов занятого населения Украины (1994–2017 годы), %

Описать причины снижения доли сторонников левых политико-идеологических течений и традиционных левых политических партий позволяют данные исследования работников материальной сферы, проведенного Институтом социологии НАНУ в 2013 году. В этом проекте 6% респондентов-рабочих отметили, что являются членами какой-либо партии, причем среди них только 10% были членами Коммунистической партии Украины (КПУ), а 65% — Партии регионов, 9% — Удара, 7% — Батькивщины, 2% — Свободы и 3% — другой. Среди названных партий наибольшую долю отрицательных оценок в соотношении с положительными собрали КПУ (41% : 8%) и Партия регионов (43% : 14%), правда, не так уж принципиально отличаясь от остальных: Свобода (39% : 14%), Батькивщина (38% : 16%), Удар (27% : 24%). Рабочие, которых принято считать главной социальной базой партий левой ориентации (коммунистических и социалистических), среди причин недоверия КПУ и неголосования за эту партию на выборах назвали прежде всего то, что “многие нынешние политики и богачи в прошлом были ее членами” (36%), “люди не верят, что КПУ сможет изменить существующую власть в случае победы на выборах” (36%), “не доверяют нынешним руководителям КПУ, даже разделяя социалистические идеи” (24%), “КПУ не

противостояла развалу СССР” (20%), “люди боятся преследований со стороны власти” (14%) и “люди верят, что со временем их жизнь улучшится в рамках существующей капиталистической системы” (10%) (рис. 13).



Источник: данные проекта “Проблемы и перспективы рабочего класса в украинском обществе”, предпринятого Институтом социологии НАНУ в 2013 году.

Рис. 13. Мнения работников материальной сферы о причинах недоверия КПУ и неголосования за нее на выборах (2013 год), %

Таблица 7

Уровень доверия населения разных стран к политическим партиям и политикам среди представителей разных классов (ESS 2005–2011 годов), среднее 11-балльной шкалы, где 0 – “совершенно не доверяю”, а 10 – “полностью доверяю”*

Социальный класс	Украина	Россия	Страны Восточной Европы		Страны Западной Европы	
			(а) с более высоким уровнем членства в партиях	(б) с более низким уровнем членства в партиях	(в) с более высоким уровнем членства в партиях	(г) с более низким уровнем членства в партиях
(А) Уровень доверия к политическим партиям						
Служебный класс	2,51	3,11	2,60	2,53	4,92	3,46
Класс рутинного нефизического труда	2,21	3,07	2,40	2,45	4,63	3,27
Мелкие и средние собственники	2,51	2,69	2,48	2,19	4,56	3,13
Квалифицированные рабочие	2,33	2,86	2,37	2,24	4,41	3,09
Неквалифицированные рабочие	2,42	2,93	2,25	2,21	4,37	3,08
По выборке в целом	2,40	3,01	2,42	2,35	4,69	3,27

Социальный класс	Украина	Россия	Страны Восточной Европы		Страны Западной Европы	
			(а) с более высоким уровнем членства в партиях	(б) с более низким уровнем членства в партиях	(в) с более высоким уровнем членства в партиях	(г) с более низким уровнем членства в партиях
(Б) Уровень доверия к политикам						
Служебный класс	2,37	3,19	2,71	2,66	4,92	3,59
Класс рутинного нефизического труда	2,07	3,07	2,43	2,53	4,58	3,33
Мелкие и средние собственники	2,34	2,89	2,52	2,34	4,53	3,29
Квалифицированные рабочие	2,15	2,89	2,42	2,36	4,31	3,06
Неквалифицированные рабочие	2,43	2,97	2,28	2,31	4,29	3,07
По выборке в целом	2,29	3,05	2,47	2,46	4,66	3,34
<i>Количество респондентов</i>	6459	5917	6206	18430	23707	101085

* **Источник:** аналогичный табл. 2.

В сравнительной перспективе данные ESS относительно уровня доверия в 2005–2011 годах к политическим партиям и политикам свидетельствуют, во-первых, о том, что эти два показателя взаимосвязаны (свое отношение к политикам люди экстраполируют на партии), во-вторых, это отношение граждан всех постсоциалистических стран можно охарактеризовать как “недоверие” (средний балл 2,35–2,99 по 11-балльной шкале, где 0 — “совершенно не доверяю”, а 10 — “полностью доверяю”), а вот западные европейцы все-таки в значительно большей степени доверяют и партиям, и политикам (до 4,7 балла), причем эти показатели выше в странах с более высоким уровнем членства в партиях (см. табл. 7). В постсоциалистическом пространстве украинцы и восточные европейцы в анализируемый период отличались более критичным отношением к партиям и политикам, чем россияне. Классовые же различия во всех странах касаются только представителей служебного класса — по сравнению с другими классами они наиболее позитивно настроены к названным институтам.

Выводы

Итак, предложенный выше анализ тематического сюжета о политической организованности/консолидации классов в Украине (в таких измерениях, как членство в партиях, чувство близости к ним, электоральное поведение, политико-идеологическая сегментация и доверие к партиям) подытожим в ряде выводов.

Основной вывод таков: классы наемных работников и мелких собственников в Украине политически крайне слабо консолидированы. Политиче-

ские партии не являются эффективным инструментом организации и мобилизации для продвижения и защиты их интересов. Об этом свидетельствует крайне низкий уровень членства в партиях и доверия к ним среди представителей этих классов, а также классово несегментированное партийно-электоральное поле. В то же время существующие партии (Украина сегодня остается одним из лидеров в постсоциалистическом пространстве по числу официально зарегистрированных политических партий — 352 на январь 2017 года), характеризующиеся в настоящее время как элементы “поляризованной кланово-лидерской конфликтной партийной системы Украины псевдодивизионального типа” [Вишняк, 2018]), считают креатурами крупных собственников и выразителями их интересов. Этот класс вполне эффективно использует партии для достижения своих целей и манипуляции действиями других классов. Тем не менее по каждому из названных выше измерений фиксируются классовые различия. Так, представители служебного класса и (особенно) мелкие и средние собственники характеризуются сравнительно более высоким уровнем членства в политических партиях, симпатий к партиям и политикам и доверия к ним, менее “левой” политико-идеологической самоидентификацией, чем представители рабочего класса и класса рутинного нефизического труда. Однако эти различия не настолько выразительные, чтобы говорить о принципиально ином уровне политической организованности того или иного класса.

В 23-летний период эмпирического наблюдения обнаруживаются такие тренды. Во-первых, среди граждан Украины в целом и представителей всех классов в частности увеличилась доля готовых идентифицировать свою политико-идеологическую позицию (от двух третей до половины), а их политико-идеологические идентификации сместились от левых идеологий к правым и центристским, от традиционных левых партий к украинско-национальным и идеологически неопределенным. Однако увеличение доли идентифицирующих себя с определенными идеологическими течениями не сопровождалось ни ощутимым повышением уровня членства в партиях (он колебался от почти тотальной беспартийности в 1% в начале 1990-х до более-менее заметных 3–5% с 2003-го), ни ростом доверия к ним (его показатели в редкие годы достигали максимума в 9%). Только собственники разного уровня бизнеса несколько наращивали свою партийную организованность.

В сравнительной перспективе есть заметные, но, пожалуй, не принципиальные различия. Западные европейцы (в первую очередь, граждане скандинавских стран) имеют относительно более высокий уровень как устойчивых симпатий к определенным партиям, так и формального членства в них, а также доверия к партиям, чем украинцы и особенно восточные европейцы. Граждане большинства западных стран в своих политико-идеологических предпочтениях оказываются более “левыми”, чем постсоциалистические граждане. Классовые же различия в данных измерениях принципиально подобны среди граждан обществ с разным типом государственно-политического устройства: мелкие и средние собственники и представители служебного класса политически относительно более консолидированы, чем люди рабочего и промежуточного классов.

ПРИЛОЖЕНИЕ**Группировка политических партий, принимавших участие в последних перед опросом выборах, в разных волнах проекта ESS**

	ESS 2005 года Выборы в Верховную Раду Украины 31 марта 2002 года	ESS 2007 года Выборы в Верховную Раду Украины 26 марта 2006 года	ESS 2009 и 2011 года Выборы в Верховную Раду Украины 30 сентября 2007 года
Традиционные левые партии	Коммунистическая Партия Украины Блок Наталии Витренко Коммунистическая партия рабочих и крестьян Коммунистическая партия Украины (обновленная) Социалистическая партия Украины	Социалистическая партия Украины Коммунистическая партия Украины Блок Наталии Витренко «Народная оппозиция»	Коммунистическая партия Украины Социалистическая партия Украины Прогрессивная социалистическая партия Украины
Правые украинско-национальные	Блок Виктора Ющенко «Наша Украина» Избирательный блок Юлии Тимошенко Блок «Народный Рух Украины»	Блок Юлии Тимошенко Блок «НАША УКРАИНА» Украинский Народный Блок Костенко и Плюща Гражданский блок «ПОРА-ПРП»	Блок Юлии Тимошенко Блок «Наша Украина – Народная Самооборона»
Идеологически-неопределенные и центристские	Блок «Демократическая партия Украины – Демократический Союз» Партия «Всеукраинское объединение христиан» Партия Зеленых Украины Блок «Против всех» Блок «За единую Украину» Блок «Команда Озимого Поколения» Социал-демократическая партия Украины (объединенная) Всеукраинское политическое объединение «Женщины за будущее» Социал-демократическая партия Украины	Партия регионов Народный блок Литвина Партия «Вече» Оппозиционный блок «НЕ ТАК!»	Партия регионов Блок Литвина

Источники

- Аберкромби, Н., Хилл, С., Тернер, Б. (1997). *Социологический словарь*. Казань: Изд-во Казан. ун-та.
- Бекешкина, И. (2018). Ставлення українців до політичних партій та перспективи побудови партійної системи в Україні. В В. Ворона, М. Шульга (Ред.), *Українське суспільство: Моніторинг соціальних змін*, 4 (18), 42–48.
- Вишняк, О. (2000). *Електоральна соціологія: історія, теорія, методи*. Київ: Ін-т соціології НАН України.
- Вишняк, О. (2017). Тенденції змін ідеологічних ідентифікацій громадян. В М. Шульга (Ред.), *Стан сучасного українського суспільства: цивілізаційний вимір* (сс. 89–95). Київ: Ін-т соціології НАН України.
- Вишняк, О. (2018а). Політико-ідеологічні преференції громадян і розвиток партійної системи в Україні. В В. Ворона, М. Шульга (Ред.), *Українське суспільство: Моніторинг соціальних змін*, 4 (18), 35–41.
- Вишняк, О. (2018b). Тенденції змін членства в політичних партіях та партійної ідентифікації громадян України. *Соціологія: теорія, методи, маркетинг*, 1, 103–117.
- Голосов, Г. В. (1997). Поведение избирателей в России: теоретические перспективы и результаты региональных выборов 1996 г. *Политические исследования*, 4, 44–56.
- Куценко, О. (2006). Сохраняют ли значение классовые основания политического участия? *Социология: теория, методы, маркетинг*, 3, 92–115.
- Куценко, О. (2012). Социальные классы и политическая мобилизация (сравнительный анализ европейских стран сквозь призму трех типов классовых расколов). *Социология: теория, методы, маркетинг*, 3, 3–27.
- Макеев, С., Стукало, С. (2007). Классовые конфигурации и особенности социально-политических установок. В Е. Головаха, С. Макеев (Ред.), *Украинское общество в европейском пространстве* (сс. 105–131). Киев: Ін-т соціології НАН України.
- Рахманов, О. (2012). *Власники великого капіталу як суб'єкт соціально-економічних перетворень в Україні*. Київ: Ін-т соціології НАН України.
- Ручка, А. (2015). Політико-ідеологічна сегментація українського соціуму: поліментальні вияви і тренди (2012–2015 рр.). В В. Ворона, М. Шульга (Ред.), *Українське суспільство. Моніторинг соціальних змін* (сс. 73–82). Київ: Ін-т соціології НАН України.
- Симончук, О. (2018). Профспілки та асоціації роботодавців: перспектива класу. *Український соціум*, 2 (61), 32–44.
- Труд в СССР: Статистический сборник. Москва: Финансы и статистика, 1988.
- Юрчук, В. І., Курас, І. Ф. Комуністична партія України. В *Українська радянська енциклопедія у 12 тт.*; Т. 5 (сс. 339–341). Київ: Гол. ред. Української радянської енциклопедії, 1980.
- Powell, J. B. Jr. (1982). *Contemporary Democracies: Participation, Stability and Violence*. Cambridge, MA: Harvard University Press.

Матеріал отримано 24.04.2018

References

- Abercrombie, N., Hill, S., Turner, B. (1997). *The Penguin Dictionary of Sociology*. [In Russian]. Kazan: Kazan University Press. [= Аберкромби 1997]
- Bekeshkina, I. (2018). Ukrainians' Attitudes Toward Political Parties and the Prospects for Party Building in Ukraine. [In Ukrainian]. In V. Vorona, M. Shul'ha (Ed.), *Ukrainian Society: The Monitoring of Social Changes*, 4 (18), 42–48. [= Бекешкина 2018]
- Golosov, G. V. (1997). Voting Behaviour in Russia: Theoretical Perspectives and the Results of the 1996 Regional Election. [In Russian]. *Political Studies*, 4, 44–56. [= Голосов 1997]

Kutsenko, O. (2006). Is Class Belonging Still Relevant to Political Engagement? [In Russian]. *Sociology: Theory, Methods, Marketing*, 3, 92–115. [= Куценко 2006]

Kutsenko, O. (2012). Social Classes and Political Mobilisation: A Comparative Analysis of European Countries Through the Prism of Three Types of Class Divides. [In Russian]. *Sociology: Theory, Methods, Marketing*, 3, 3–27. [= Куценко 2012]

Labour in the USSR. Statistical Reference Book. [In Russian]. Moscow: Finansy i statistika (Finance and Statistics), 1988. [= Труд 1988]

Makeev, S., Stukalo, S. (2007). Class Configurations and Distinctive Sociopolitical Attitudes. [In Russian]. In Ye. Golovakha, S. Makeev (Ed.), *Ukrainian Society in the European Arena* (pp. 105–131). Kyiv: Institute of Sociology of the National Academy of Sciences of Ukraine. [= Makeev 2007]

Powell, J. B. Jr. (1982). *Contemporary Democracies: Participation, Stability and Violence*. Cambridge, MA: Harvard University Press.

Rakhmanov, O. (2012). *Big Business Owners as Agents of Socio-Economic Transformations in Ukraine*. [In Ukrainian]. Kyiv: Institute of Sociology of the NAS of Ukraine. [= Рахманов 2012]

Ruchka, A. (2015). Political and Ideological Segmentation of Ukrainian Society: The Manifestation of “Multiple Mindsets” and Key Trends (2012–2015). [In Ukrainian]. In V. Vorona, M. Shul’ha (Ed.), *Ukrainian Society: The Monitoring of Social Changes* (pp. 73–82). Kyiv: Institute of Sociology of the NAS of Ukraine. [= Ручка 2015]

Simonchuk, O. (2018). Trade Unions and Employers’ Associations: A Class Perspective. [In Ukrainian]. *Ukrainian Society*, 2 (61), 32–44. [= Симончук 2018]

Vyshniak, O. (2000). *Electoral Sociology: History, Theory, Methods*. [In Ukrainian]. Kyiv: Institute of Sociology of the NAS of Ukraine. [= Вишняк 2000]

Vyshniak, O. (2017). Trends in Citizens’ Ideological Self-Identification. [In Ukrainian]. In M. Shul’ha (Ed.), *The Current State of Ukrainian Society: Civilisational Dimension* (pp. 89–95). Kyiv: Institute of Sociology of the NAS of Ukraine. [= Вишняк 2017]

Vyshniak, O. (2018a). Ukrainian Citizens’ Political and Ideological Preferences Against the Backdrop of the Development of a Party System. [In Ukrainian]. In V. Vorona, M. Shul’ha (Ed.), *Ukrainian Society: The Monitoring of Social Changes*, 4 (18), 35–41. [= Вишняк 2018a]

Vyshniak, O. (2018b). Trends in Political Party Membership and Party Affiliation Among Citizens of Ukraine. [In Ukrainian]. *Sociology: Theory, Methods, Marketing*, 1, 103–117. [= Вишняк 2018b]

Yurchuk, V. I., Kuras, I. F. Communist Party of Ukraine. [In Ukrainian]. In *Ukrainian Soviet Encyclopedia in 12 vol.*; Vol. 5 (pp. 339–341). Kyiv: Ukrainian Soviet Encyclopedia Press, 1980. [= Юрчук 1980]

Received 24.04.2018