

УДК 316.405

СЯРГЕЙ КАНДРИЧИН,

PhD соціології, лікар 1-ї міської клінічної лікарні Мінська, Білорусь

Злочинність в ареалі “зіткнення цивілізацій”: приклад України та Білорусі

Анотація

Соціальний простір України та Білорусі характеризується своєю єдиною поляризованістю вздовж осі Схід–Захід. Існування сталих відмінностей між східними та західними регіонами, ймовірно, слід пояснювати тривалим впливом двох цивілізацій: західної (латинської) і східної (православної, або російської). Спостережувані відмінності охоплюють цілий комплекс характеристик ментальної сфери, включно із соціополітичними, демографічними, медико-соціальними показниками і проявами релігійного життя. У запропонованому дослідженні розглянуто усталений патерн у розподілі показників злочинності в контексті історичного районування України та Білорусі.

Ключові слова: *рівень злочинності, рівень убивств, Україна, Білорусь, східні / західні регіони*

Ключовим моментом цієї праці є припущення, згідно з яким специфіка культурного середовища певних регіонів зумовлена особливостями їхнього історичного розвитку. Соціальний простір України і Білорусі формувалася як результат історичної протидії двох цивілізацій: західної (латинської) і східної (православної, або російської) (див., напр.: [Абдзіраловіч, 1993; Braudel, 1994, 1995; Huntington, 1993]). Вплив різних державних, релігійних і культурних формацій із заходу на схід спричинив формування на території обох держав своєї єдиної історичної зональності. Прояв цієї зональності найчіткіше увиразнюється в разі порівняння регіонів, що раніше входили до складу різних держав. Тому в методологічний апарат цього дослідження автор включив поняття “історичного кордону”.

Лінії історичних кордонів окреслюють сфери впливу двох цивілізацій. Переміщення цих кордонів не означало автоматичної й цілковитої заміни цивілізаційних підвалин. Величезні групи корінного населення переходили до складу іншої держави; вони практично одразу опинялися у сфері впливу іншої цивілізації, іноді наvertsалися в іншу віру або були змушені відмовитися від релігійних практик. Утім, у функціонуванні локальних спільнот зберігали свій вплив усталені характеристики (історичні структури), котрі визначали довгострокову специфіку соціального простору.

У сучасному полі громадського життя України та Білорусі широко відомі регіональні відмінності вздовж осі Схід–Захід у показниках релігійності й електоральної статистики. Однак регіональні відмінності мають комплексний характер, вони охоплюють чималий набір соціальних, демографічних і медико-соціальних показників [Кандрычын, 1999; Кандрічын, 2008; Чепелевская, 1995; Kandryčyn, 2008, Kondrichin, Lester, 2002].

Показник злочинності є одним із найважливіших, бо відображає найбільшій вияв дисфункції соціальної сфери. Особливого значення він набуває за часів трансформаційних змін суспільства, тому цілком виправданими є виокремлення цього показника з набору інших соціальних показників і детальний аналіз його розподілу та динаміки в контексті історичного розвитку регіонів.

Порівняльний аналіз регіональних характеристик злочинності, виконаний у рамках соціоісторичного підходу, слід розглядати як один із наймасштабніших методів вивчення епідеміології криміногенних чинників. Така масштабність передбачає розгляд найзагальніших, культурних та історичних механізмів, що зумовлюють відмінність криміногенної ситуації на обширних теренах (або в групах регіонів). У цій узагальненості водночас полягають і обмеження, і переваги дослідження. З одного боку, висновки, що їх зроблено на підставі аналізу груп регіонів, можуть мати лише узагальнений характер, до того ж практичне значення їх не завжди можна чітко визначити. Разом із тим саме такі, генералізаційні відомості, отримані в результаті аналізу великих територіальних одиниць, можуть слугувати відправним моментом у розробленні комплексу заходів щодо боротьби зі злочинністю.

Показник злочинності, подібно до будь-якого іншого соціального показника, має складну, інтегральну природу й утворений низкою складових, кожна з яких відображає дію різноманітних причинних механізмів. Утім, за всієї своєї внутрішньої гетерогенності цей показник відбиває певні загальні характеристики функціонування локальних спільнот і, в найширшому сенсі, його можна розглядати як специфічний вияв дії культурного середовища. Іншими словами, сукупність культурних чинників впливає на формування і прояв різних форм злочинності, що дістає відображення в сумарному показнику злочинності¹.

Пропоноване дослідження належить до типу праць, що вивчають довгострокові ефекти історії чи різноманітні варіанти впливу усталених струк-

¹ Ідеться про кількість усіх правопорушень, розраховану на 100 000 населення. Далі в тексті порівнюються між собою розраховані для певної кількості населення показники (убивств – на 100 000 населення, злочинності загалом – на 10 000 населення).

тур історії, що виявляються у межах впливу різних цивілізацій. У своїй теоретичній частині воно базується на концепції *longue durée*, сформульованій у працях представників школи Анналів, і на висновках стосовно значення “історичної травми” у формуванні усталених регіональних відмінностей [Braudel, 1980; Vovelle, 1990]. У розглядуваному випадку історичною травмою слід вважати і сам територіальний розподіл сфер впливу двох цивілізацій, і історичний процес зміни державних кордонів. При цьому показник злочинності за всіма “критеріями” може бути віднесений до числа індикаторів дії довгострокових історичних механізмів історії.

Історичний приклад України та Білорусі цікавий передусім тим, що він ілюструє існування тривалих відмінностей, що далися взнаки в кордонах колись єдиного соціоекономічного і політичного простору. Вирівнювання рівня добробуту населення різних регіонів було безпосередньою метою й ефектом радянської політики. Це дає змогу виключити із порівняльного аналізу регіональних відмінностей значимість причин економічного характеру. Така позиція дістає підтвердження в результатах аналізу статистичних показників рівня життя в регіонах, а також підтверджена результатами деяких досліджень [Kandryčyn, 2008; Barrington, Herron, 2004].

З метою здійснення соціоісторичного районування території обох країн запропоновано використовувати поняття історичного кордону. Упродовж трьох минулих століть на території Білорусі та України найбільш значущими за своїми історичними наслідками були два кордони:

- кордон 1772 року, або кордон, що існував до початку поділу Речі Посполитої і подальшого включення Білорусі та Правобережної України (1793) до складу Російської імперії;
- кордон 1939 року, що існував до початку Другої світової війни (його ліквідація супроводжувалася приєднанням західних територій Білорусі та України до СРСР).

Необхідно відзначити методологічну умовність запропонованих геоісторичних орієнтирів, оскільки поняття “історичний кордон” передбачає не лише його конкретно історичне значення, задане вузьким часовим інтервалом (наприклад, 1921–1939 роки), а й широкий контекст цивілізаційного розвитку, що має свою передісторію і свій “культурний капітал”.

Характер сучасного адміністративного поділу Білорусі та України вможливує проведення порівняльних регіональних досліджень в історичному аспекті. На території України можна виокремити три історичні групи регіонів:

- східна — охоплює 13 областей Лівобережної України і південні регіони країни (у тому числі Автономну Республіку Крим). На цій території найбільш виражений вплив російської (православної) цивілізації;
- центральна — охоплює 5 правобережних областей у центрі країни; до 1793 року ця територія входила до складу Речі Посполитої (Київ включений із дослідження);
- західна — включає 7 областей, територія яких до 1939 року перебувала у складі Польщі (5 областей), Чехословаччини і Румунії (по одній

області), а в XIX і на початку XX століття чимала частина цієї території входила до складу Австро-Угорської імперії.

Оцінювання відмінностей характеристик соціального простору груп регіонів Білорусі та України проведено стосовно кордону 1939 року. Для України були застосовані також дані про регіональний поділ стосовно кордону 1793 року. Представлений метод вивчення соціальних показників з урахуванням історичного районування був використаний автором у низці попередніх досліджень [Кандрычын, 1999, Кандрічын, 2008; Kandryčyn, 2008; Kondrichin, Lester, 2002].

У праці використано офіційні дані державної статистики, подані у звітних документах і публікаціях міністерств статистики України та Білорусі.

Приклад диференціації соціального простору України слід віднести до найвідоміших варіантів прояву дії історичного чинника в сучасному полі громадського життя [Кандрычын, 2008; Barrington, Herron, 2004; Huntington, 1993; Kandryčyn, 2008; Kondrychin, Lester, 2002]. Результати попередніх досліджень свідчать, що показники соціальної патології більшою мірою виражені у Східному регіоні України. Відповідно, варто припускати, що й рівень злочинності також буде вищим на Сході країни.

Дані про розподіл рівня злочинності за трьома історичними регіонами країни подано на рис. 1 (рис. і табл. див. Додаток). При цьому в аналізований період (1985–2007) суттєво увиразнилася історична зональність. Кожного року показник був значно вищим у Східному регіоні, ніж у Західному (t -test, $p < 0,05$), при цьому центральний історичний регіон за рівнем злочинності впевнено посідав проміжні позиції.

Такий характер просторового розподілу показника злочинності цілком збігається з характером розподілу інших показників соціальних хвороб, тож тут доречно говорити про існування певної закономірності у просторовій диференціації.

З огляду на той факт, що реєстрований рівень злочинності дещо відрізняється від реального, а відмінності показників злочинності у західних і східних областях можуть бути викликані похибками у відомчій звітності, окремо для розгляду було обрано показник убивств. Цей показник, попри всі очевидні похибки в його реєстрації (наприклад, зумовлені обмеженнями в обсязі криміналістичної експертизи стосовно здогадних нещасних випадків або самогубств), мабуть, є одним із найдостовірніших серед показників правопорушень. Відносна надійність у реєстрації випадків убивств пов'язана з тяжкістю таких злочинів, їхньою соціальною зачутистю та іншими чинниками.

Дані щодо рівня убивств у трьох історичних регіонах України подано на рис. 2. Характер просторового розподілу показника убивств збігається з характером регіональної диференціації загального показника злочинності й відображає тенденцію до вищого рівня проявів соціальної патології на Сході країни.

Історичні й географічні причини зумовили специфіку соціального простору Білорусі (цим ще раз наголошено цінність міжнародного порів-

няння). Проте специфіка Білорусі не виключає можливості застосування схожої процедури соціоісторичного аналізу.

До 1772 року вся територія сучасної Білорусі входила до складу Речі Посполитої. Після поділу Польщі вона ввійшла до складу Російської імперії. Останнім історичним поділом країни, або найпізнішою “історичною травмою”, слід вважати кордон на її території між СРСР і Польщею, котрий проіснував до початку Другої світової війни.

Дві західні області — Брестська і Гродненська — та дві східні — Гомельська і Могильовська — до 1939 року цілком перебували по різні боки польсько-радянського кордону. Тому наше порівняння показників двох західних і двох східних областей Білорусі може віддзеркалювати довгострокові наслідки колишнього політичного і соціального поділу.

Порівняльний аналіз розподілу середнього значення показника злочинності у двох західних і двох східних областях Білорусі ілюструє рис. 3.

Результати порівняння підтверджують наявність закономірності, що виявляється на карті України, — західні регіони усталено демонструють нижчі показники злочинності, ніж східні. Крім того, як виявили попередні дослідження, у східних областях Білорусі, за аналогією зі східними областями України, основні показники соціальної патології більш виражені, що передбачає існування більш несприятливого соціокультурного середовища [Кандрічин, 2008; Кандрічин, 1999].

Відношення рівня злочинності у східних і західних регіонах двох країн подано в таблиці 1. Якщо в першій половині 1990-х років різниця показників злочинності у східних і західних регіонах України та Білорусі за всіх помітних коливань залишалася практично дворазовою, то після 1997 року в обох країнах спостерігається тенденція до зменшення регіональних відмінностей. Згодом в Україні почали реєструвати деяке збільшення різниці в показниках злочинності східних і західних регіонів та її стабілізацію на рівні 1,7–1,8 на 10 000 населення, тоді як для Білорусі ця відмінність поступово меншала до рівня 1,38 у 2007 році.

Подана в таблиці тенденція не може мати однозначного теоретичного тлумачення. Це зумовлено низкою причин. По-перше, західні і східні регіони України та Білорусі не зіставні за багатьма історичними і соціокультурними характеристиками, тому будь-яке порівняння матиме суто орієнтовний характер. Так, за абсолютними показниками злочинності західні області Білорусі більше подібні до центрального регіону України.

По-друге, оцінювання міжрегіональних відмінностей ускладнене особливостями процесів, що відбуваються на різних системних рівнях: загальнонаціональному і регіональному. Крім того, воно потребує зіставлення складових компонентів показника злочинності й дослідження методів реєстрації, використовуваних у різних державах.

Цілком імовірно, що тенденція щодо зменшення регіональних відмінностей у показниках злочинності є результатом політики “боротьби за показники”, втілюваної в сучасній Білорусі. Показник злочинності традиційно виступає основним критерієм ефективності діяльності правоохоронних органів і критерієм благополуччя життя суспільства. Його реєстрацію ускладнює низка причин, і ці спотворення можуть посилюватися за певної

політики держави. На те, що вирівнювання загального показника злочинності в Білорусі має радше штучний характер, вказує також стала диференціація показника убивств між східними і західними регіонами (див. далі).

Однак наведений приклад можна розглядати як один із побічних доказів існування загальної спрямованості соціальних процесів на конкретних історичних етапах розвитку сусідніх держав. Якщо скористатися термінологією Бурдьє, в цьому разі можна спостерігати роботу механізму регульованої імпровізації історії [Bourdieu, 1977].

За аналогією з Україною простежено динаміку показника убивств у західних і східних областях Білорусі (рис. 4). Було досліджено різні історичні інтервали — 1960-ті роки і сучасний етап (1990–2007). Попри істотні коливання рівня міжрегіональних відмінностей (відношення показників у 1960 році становило 1,7, а 1965-го — лишень 1,1), упродовж усього досліджуваного періоду показник убивств у східних регіонах був вищим. Причому і в період 1960-х, і в період від 1990-го до 2007 року середня величина відношення показника убивств на Сході та Заході країни дорівнювала 1,4. Проте на сучасному етапі міжрегіональні відмінності стають дедалі помітнішими і соціально значущішими через зростання абсолютних показників.

Необхідно зазначити, що усталені та статистично значимі міжрегіональні відмінності в рівні убивств спостерігаються між східними і західними районами Мінської та Вітебської областей Білорусі [Кандрічын, 2008; Kandryčyn, 2008]. Кордон 1939 року поділяв сучасну територію цих областей на східну і західну частини. У наш час це виявляється у відмінностях соціальних показників на рівні районів (тобто утворює відносно чіткі геоісторичні обриси для відносно невеликих регіональних спільнот).

Також слід наголосити, що на території Білорусі міжрегіональні відмінності показників злочинності й убивств відповідають характеру просторових відмінностей певного комплексу соціальних і демографічних показників (зокрема, соціального неблагополуччя: алкоголізму, наркоманії, захворюваності на туберкульоз тощо), що дає підстави, як і стосовно України, говорити про існування більш несприятливого соціокультурного тла у східних областях або меншу стійкість цих локальних спільнот до дії деструктивних чинників.

У контексті цього дослідження безперечний інтерес становить реєстрований градієнт зростання злочинності у напрямі із заходу на схід на всій території Східної Європи (повне його оцінювання ускладнене специфікою реєстрації та статистичної звітності в окремих державах цього регіону). У 2002 році показник злочинності (на 10 000 тис. населення) для України, Білорусі та Російської Федерації, відповідно, дорівнював 95,5; 134,0 і 175,6.

У низці досліджень представлено переконливі докази на користь того, що відмінність соціальних показників між західними і східними регіонами України та Білорусі не залежить від композиційних характеристик і особливостей статево-вікового складу населення окремих регіонів [Кандрічын, 2008; Barrington, Heron, 2004; Kandryčyn, 2008]. Диференціація “Схід–Захід” — це більшою мірою прояв “внутрішньої”, історично зумовленої харак-

теристики окремих регіонів, котру можна визначити із застосуванням таких узагальнювальних термінів, як культурне середовище, регіональна ментальність, психосоціальна композиція тощо. Ця регіональна специфіка, тією чи тією мірою, поширюється на все населення регіону, незалежно від статі, віку і місця проживання.

У попередніх працях я обговорював можливий вплив інших конкурентних чинників, що зумовлюють багатовимірну регіональну специфіку. І з-поміж решти вирізнявся чинник урбанізації й опосередковувана ним “модернізація” соціальних підвалин [Кандричин, 2008; Kandryčyn, 2008]. На підставі даних регіонального аналізу було висловлено судження про те, що чинник урбанізації не є головним у формуванні сталих відмінностей у соціальній композиції східних і західних областей.

На підтвердження висловленого судження далі наведено дані про смертність від убивств окремо для міського і сільського населення західних і східних областей Білорусі (рис. 5 і 6), а також показники смертності від убивств чоловіків різних вікових груп (рис. 7); дані за віковими групами наведено за 1999-й — рік останнього перепису населення Білорусі.

Вплив культурного середовища одночасно дається взнаки у формуванні різних протиправних дій, тобто він має неспецифічний характер і різноманітні точки застосування. Тому слід очікувати, що історично сформоване соціокультурне тло впливатиме й на кількість інших видів правопорушень, а не лише особливо важких. Дані про випадки хуліганства (рис. 8) і підліткової злочинності (табл. 2) за регіонами Білорусі підтверджують цю тенденцію.

У східних областях Білорусі частіше реєструються випадки хуліганства (у 2000–2004 роках у середньому в 1,6 раза), і там же більшою є кількість малолітніх злочинців порівняно із західними областями (з урахуванням приблизно рівної кількості населення у двох східних і двох західних областях Білорусі тут доречне зіставлення абсолютних значень).

Відмінність рівня підліткової злочинності між східними та західними областями, мабуть, слід розглядати як одну із ланок у дії механізму “самоструктурованих структур” [Giddens, 1979], що зумовлюють тривале існування на карті Білорусі градієнта злочинності.

Серед набору причин, що потенційно відповідають за довгострокову поляризацію соціального простору вздовж осі “Схід–Захід” можна виокремити чинник духовного і релігійного життя. Відмінність у рівні релігійності між східними та західними регіонами обговорювалася раніше [Кандрычын, 2008; Kandryčyn, 2008]. Представлений цивілізаційний злам може виявитися зламом духовним, який визначає комплексні відмінності в характеристиках регіональних спільнот (див., напр.: [Тойнби, 2006]). Існування залежності у формуванні злочинної поведінки від деформацій духовної сфери мусимо визнати очевидним, і цей історичний приклад лише слугує тому підтвердженням. Мабуть, явище диференціації соціального простору не можна зводити до самих лише відмінностей у рівні релігійності регіонів, однак рівень релігійності, в інтегральній його оцінці, залишається одним із найприйнятніших критеріїв духовного розвитку суспільства. Подальший аналіз у цьому напрямі видається найбільш перспективним.

Обмеження

У перебігу цього дослідження акцент було зроблено на припущення стосовно домінування чинників культурного середовища у формуванні показників злочинності та смертності від убивств. Проте не вдалося виокремити якогось засадничого компонента або історично опосередкованого механізму культурного впливу. Мабуть, тут не можна говорити про роль окремої культурної традиції чи про особливі носії культурних характеристик. Специфічні властивості культурного середовища ніби “розчиняються” в регіональній спільноті, вони стають спільним надбанням — і за історичним смислом, і за конкретним соціальним сенсом. Ця розпливчастість регіональної специфіки є одним із основних обмежень для її наукового аналізу.

Крім того, значимість культурних чинників не виключає впливу інших причин на формування показників злочинності та смертності від убивств. У цьому аналізі не було враховано дію інших історичних механізмів, що зумовлюють відмінність регіональних показників на території України та Білорусі. Можливість сукупного ефекту різноманітних історичних чинників — як антропологічних, так і культурних — і їхній сумарний ефект у процесі формування відмінних характеристик соціального простору були висвітлені в окремих дослідженнях [Кандрічын, 1999; Kandryčyn, 2008].

Висновки

1. На території України та Білорусі існує певна закономірність у характері розподілу показників злочинності. Вищий рівень злочинності реєструється у східних регіонах цих країн, а нижчий — у західних.

2. Відмінність показників злочинності в різних історичних регіонах обох країн передбачає значимість історичного чинника у формуванні ustalених соціокультурних характеристик окремих регіонів. Причому свою життєстійкість ці характеристики зберегли, незважаючи на радянський період соціокультурної уніфікації.

3. Схожість характеру просторової орієнтації в розподілі показників злочинності на території України та Білорусі дає підстави припускати спільність у дії історичних механізмів. Одне із пояснень цього явища може полягати у способі просторового й історичного впливу двох цивілізацій на території Східної Європи.

4. Просторова диференціація рівня злочинності збігається зі спрямованістю розподілу чималого комплексу соціальних і демографічних показників, тож можна говорити про комплексні вияви в дії історичних чинників. Крім того, таку інтегральність соціальної маніфестації найадекватніше можна описати в термінах, що вказують на особливості цивілізаційного розвитку.

5. Відмінність регіональних показників злочинності, ймовірно, зумовлена загальною специфікою культурного середовища регіонів, тобто культурні чинники справляють багатобічний і різноманітний вплив, визначають найпоширеніші форми поведінки.

6. Результати дослідження вказують, що регіональні показники злочинності та смертності від убивств можна використовувати поряд з іншими соціальними показниками для опису дії структури історії (*longue durée*).

Додаток

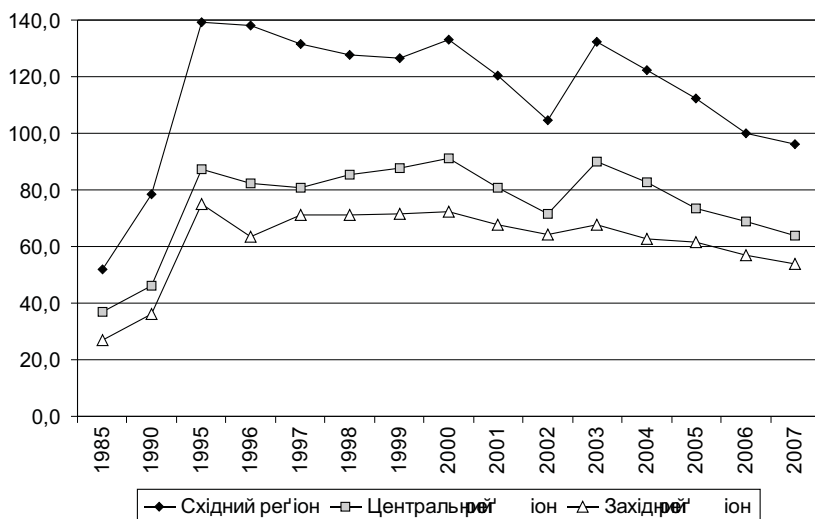


Рис. 1. Динаміка показника злочинності (на 10 000 населення) у трьох історичних регіонах України (1985–2007) (подано середні значення показника у групі)

Для кожного року різниця між східною і західною групами статистично значима (t-test, $p < 0,05$).

Дані по Києву виключено з аналізу, Крим включений до групи східних областей

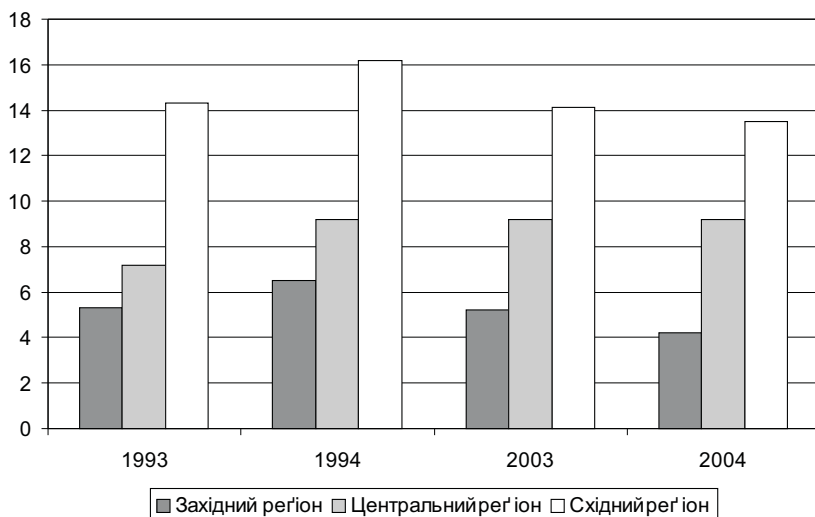


Рис. 2. Середнє значення показника убивств (на 100 000 населення) у трьох історичних регіонах України (1993–1994, 2003–2004)

У кожному році різниця між Східним і Західним регіонами статистично значима (t-test, $p < 0,001$)

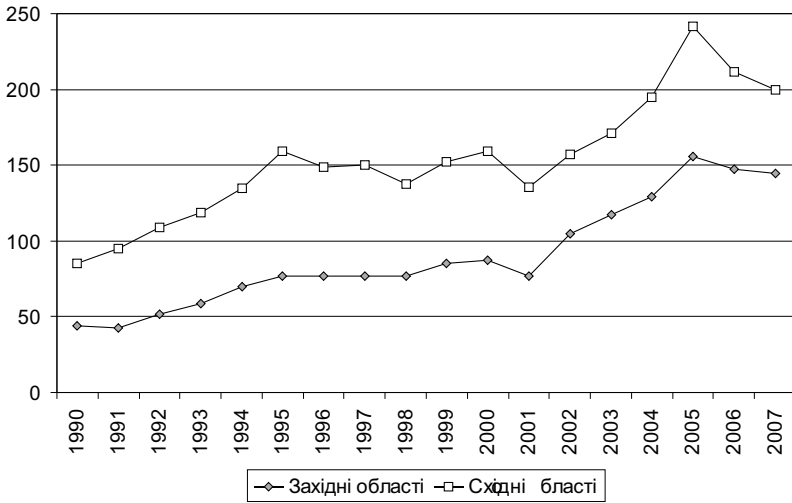


Рис. 3. Динаміка показника злочинності (на 10 000 населення) у двох західних і двох східних областях Білорусі (1990–2007) (наведено середні значення показника у групі)

Таблиця 1

Співвідношення показника злочинності у східних і західних областях для України та Білорусі (1990–2007)

Країни	1990	1995	1996	1997	1998	2000	2001	2002	2003	2004	2005	2006	2007
Україна	2,16	1,86	2,18	1,84	1,79	1,84	1,78	1,63	1,95	1,95	1,82	1,75	1,78
Білорусь	1,94	2,08	1,94	1,96	1,80	1,83	1,77	1,50	1,46	1,51	1,55	1,43	1,38

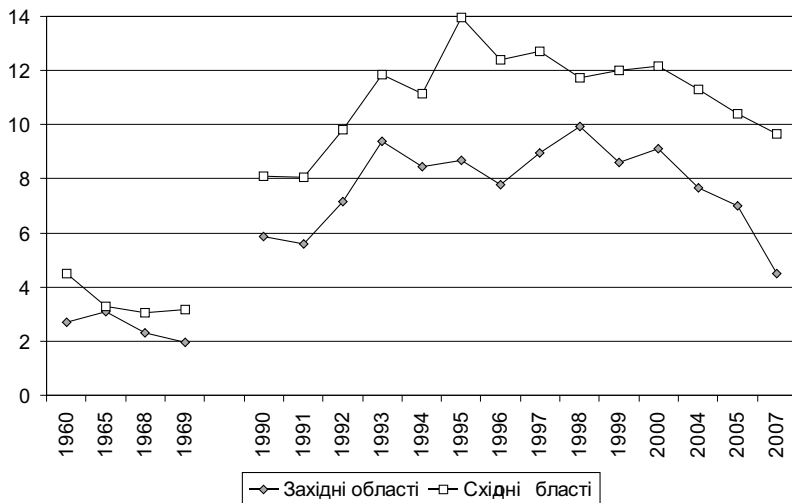


Рис. 4. Динаміка показника убивств (на 100 000 населення) у двох західних і двох східних областях Білорусі (1960–1969, 1990–2007) (наведено середні значення показника у групі)

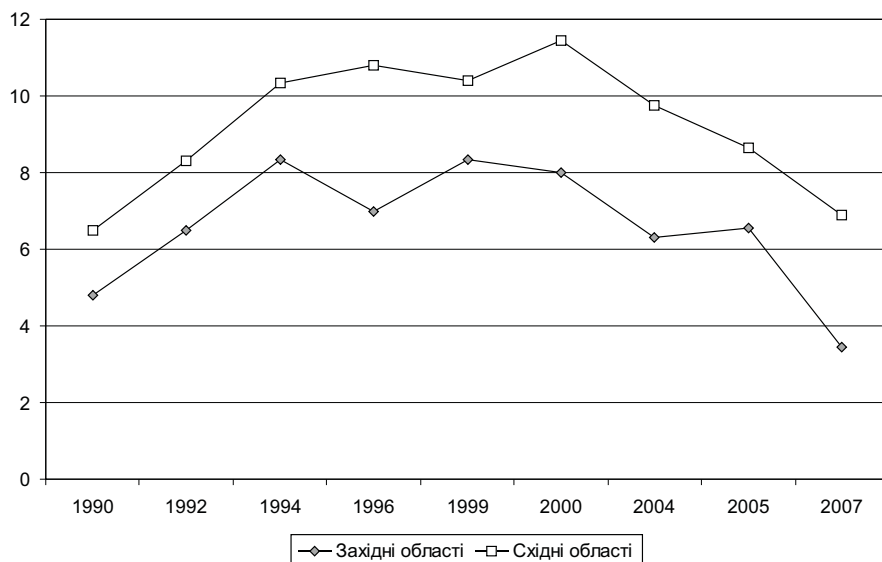


Рис. 5. Динаміка показника убивств у міській місцевості (на 100 000 населення) для двох західних і двох східних областей Білорусі (1990–2007) (наведено середні значення показника у групі)

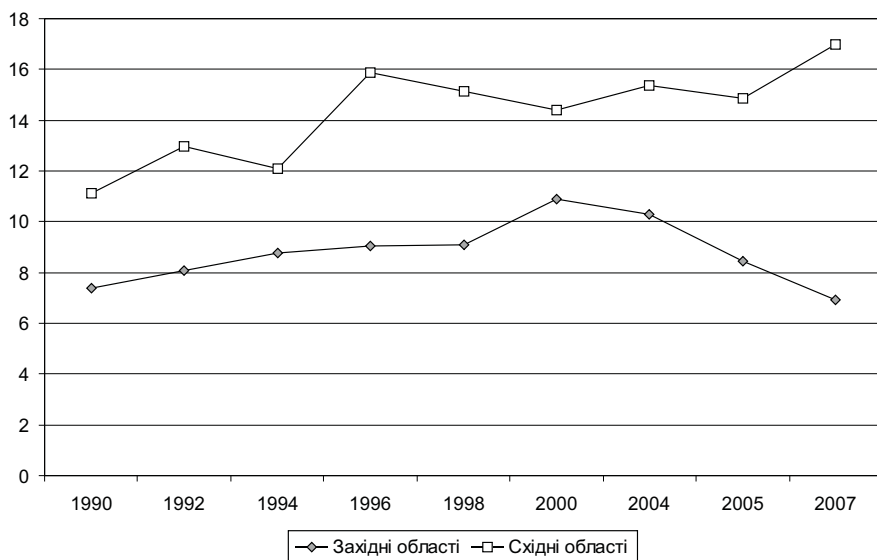


Рис. 6. Динаміка показника убивств у сільській місцевості (на 100 000 населення) для двох західних і двох східних областей Білорусі (1990–2007) (наведено середні значення показника у групі)

Показник убивств серед сільського населення стабільно вищий, ніж серед міського і в західних, і в східних областях. На цей факт необхідно зважати, коли йдеться про імовірний вплив рівня урбанізації на формування полярності “Схід–Захід”. Нагадаю, що в попередній праці ця гіпотеза обговорювалася як альтернативна [Кандрычын, 2008].

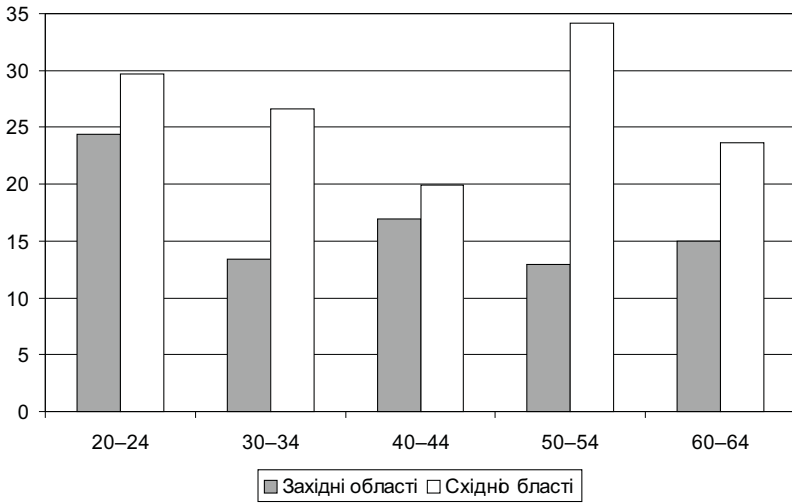


Рис. 7. Показники смертності від убивств чоловіків різних вікових груп двох західних і двох східних областей Білорусі (на 100 000 чоловіків відповідного віку), 1999

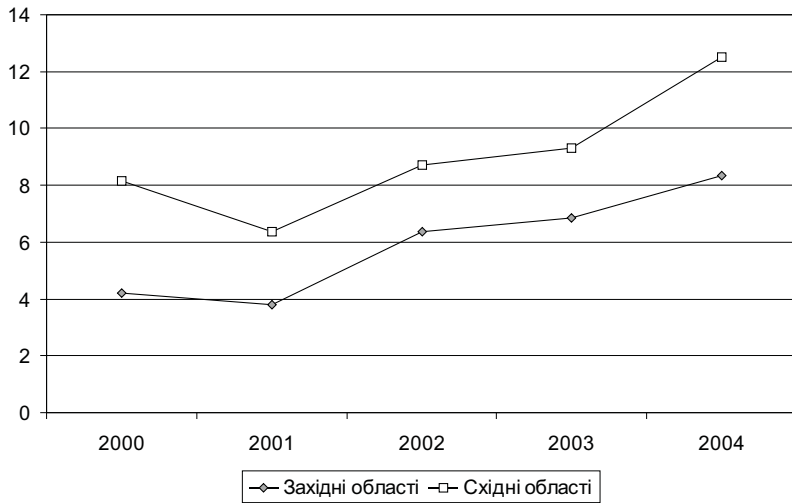


Рис. 8. Показник хуліганств (на 10 000 населення) у двох західних і двох східних областях Білорусі, наведено середні значення (2000–2004)

Джерело: [Прокуратура Республіки Беларусь, 2006]

Таблиця 2

Кількість злочинів, учинених неповнолітніми у двох західних і двох східних областях Білорусі (2000–2004)

Регіони	Населення віком від 15 до 17 років (2003)	2000	2001	2002	2003	2004
західні області	133 157	1692	1418	1493	1695	2068
східні області	135 816	2559	2010	2170	2440	2553

Джерело: [Прокуратура Республіки Беларусь, 2005].

Література

- Абдзіраловіч І.* Адвечным шляхам / Абдзіраловіч І. — Мінск : Навука і тэхніка, 1993.
- Кандрычын С.* Дифференциация социального пространства Украины и Беларуси как эффект “столкновения цивилизаций” / С. Кандрычын // Социология: теория, методы, маркетинг. — 2008. — № 4. — С. 74 – 96.
- Кандрычын С.* Нататкі да сацыяльна-дэмаграфічнага раянавання Беларусі / С. Кандрычын // Грамадзянская альтэрнатыва. — 1999. — № 6. — С. 27 – 41.
- Прокуратура Республики Беларусь. Отдел анализа практики прокурорского надзора. Криминологическая характеристика хулиганства в Республике Беларусь за 2000–2005 гг. — Минск, 2006.
- Прокуратура Республики Беларусь. Отдел ситуационно-аналитического обеспечения. Криминологический анализ преступности несовершеннолетних в Республике Беларусь за 2000–2005 гг. и эффективности мер по её предупреждению. — Минск, 2005.
- Тойнби А. Дж.* Исследование истории : [в 3-х т.] / Тойнби А. — Санкт-Петербург : Университетское, 2006.
- Чепелевская Л.А.* Медико-социальный анализ смертности населения Украины / Л.А.Чепелевская // Лікарська справа. — 1995. — № 3–4. — С. 182–187.
- Barrington L.W.* One Ukraine or many? Regionalism in Ukraine and its political consequences / L.W. Barrington, E.S. Herron // Nationalities Papers. — 2004. — Vol. 32 (1). — P. 53–86.
- Bourdieu P.* Outline of a theory of practice / Bourdieu P. — Cambridge : Cambridge University Press, 1977.
- Braudel F.* A history of civilization / Braudel F. — N. Y. : Penguin Books, 1995.
- Braudel F.* History and the social sciences : The longue durée / Braudel F. ; F. Braudel (ed.) On history: 25–54. — Chicago: University of Chicago Press, 1980. — P. 25–54.
- Braudel F.* Morze śródziemne: Przestrzec i historia, ludzie i dziedzictwo / Braudel F. — Warszawa : Volumen, 1994.
- Giddens A.* Central problems in social theory / Giddens A. — London : Macmillan, 1979.
- Huntington S.P.* The clash of civilizations? / Huntington S.P. — N. Y. : Foreign Affairs Reader, 1993.
- Kandryčyn S.* Geografia społeczna i kontury historii: Podziały historyczne Białorusi w świetle danych statystyki społecznej, medycznej i demograficznej / Kandryčyn S. — Warszawa : Semper, 2008.
- Kondrichin S.V.* Suicide in the Ukraine / S.V. Kondrichin, D. Lester // Crisis. — 2002. — 23. — С. 32–33.
- Vovelle M.* Ideologies and mentalities / Vovelle M. — Cambridge : Polity Press, 1990.