

**АНЖЕЛА ПАТРАКОВА,**

провідний соціолог відділу соціальних структур  
Інституту соціології НАН України

## **Структурні складові відчуття місця в соціальній ієрархії**

*Abstract*

*The paper investigates how strong is the impact of socio-structural determinants on appraisal and self-appraisal of the social status in Ukraine. Therefore, it analyses data collected from 13 surveys for adult population of Ukraine (18 years old and above) being conducted by the Institute of Sociology, NAS of Ukraine, during 1994–2006. By means of a multiple linear regression analysis the author has constructed eight models describing economic and political preferences of respondents, professional and economic status, the structure of need satisfaction, leisure activities, attitudes toward social changes, as well as their demographic characteristics. The analysis of regression models revealed that eight stratification measurements of social structure have a certain influence on an individual's subjective social position. But the major influence becomes institutional transformations specified for different periods of the monitoring surveys.*

### **Структури та особистості в мінливому світі**

Сучасний етап розвитку суспільств одні соціологи називають періодом розвиненого модерну, “суспільства ризику”, модернізації, що рефлексує (У.Бек) [1], інші — постмодерніті чи індивідуалізацією (З.Бауман) [2], треті — кінцем модернізованого суспільства або демодернізацією (А.Турен) [3]. І хоча наукова спільнота поки не дійшла єдиного визначення сучасного етапу, її представники зафіксували певні тенденції змін, пов'язаних із взаємодією соціальної структури й особистості.

По-перше, внаслідок збільшення й універсалізації глобальних загроз і соціальних ризиків відбувається тоншування, рафінування соціальної структури суспільства (У.Бек).

По-друге, розглядаючи соціальну структуру з позицій стратифікаційного виміру, У.Бек указує на “ефект ліфта”, що йде вгору. Сутність його, з одного боку, полягає в тому, що за три минулі десятиліття соціальна нерівність значною мірою залишилася незмінною, тобто пропорції між багатими і бідними зберігаються. З іншого боку, суттєво змінилися життєві умови людей у бік поліпшення добробуту незалежно від того, до якого класу вони належать або який соціальний статус у суспільстві вони мають. Для багатьох індивідів стали більш доступними такі товари й послуги, які років 30 тому вважалися престижними і недоступними для масового споживання (наприклад, кольоровий телевізор, пральна машина, автомобіль тощо). Це те, що У.Бек позначив як “демократизацію” у придбанні престижних товарів і послуг і початок формування суспільства масового споживання. Проте сукупне збільшення доходу, якісне підвищення матеріального добробуту за незмінного соціального розшарування в суспільстві свідчать про те, що “класове суспільство загалом піднялося на поверх вище” [1, с. 112]. Цей ефект ліфта, вважає У.Бек, надає нового значення колишнім критеріям соціальної стратифікації.

По-третє, в суспільстві, що індивідуалізується, нового статусу набуває й освіта: проблема вже не в доступі до неї. “Здобуття освіти вже недостатньо; потрібне “вміння триматися”, “зв’язки”, “здібність до мов”, “лояльність”, тобто такі критерії належності до “соціальних кіл”, які виходять за межі функціональної необхідності” [1, с. 127]. Такий процес індивідуалізації освіти, за якого формального отримання диплома вже недостатньо, необхідні особисті досягнення на підтвердження своєї професійної придатності, У.Бек назвав “ефектом ліфта”, що йде вниз.

По-четверте, значно розширився простір дії дестандартизованих норм використання робочої сили в контексті гнучко-плюрального ринку з неповною чи частковою зайнятістю. Тенденція флексибілізації найманої праці найближчими наслідками має, на думку У.Бека, перерозподіл доходів, рівня соціальної забезпеченості, кар’єрних шансів у бік зниження, причому зниження колективного. Для індивідів, разом із тим, небезпеки, зумовлені формою неповної зайнятості, доповнюються частковою свободою та суверенітетом у формуванні власного життя.

По-п’яте, внаслідок флексибілізації ринку праці, переходу до роботи за короткостроковими контрактами чи без певних гарантій, вважає З.Бауман, відбувається зміна соціальних зразків, зобов’язань, цінностей у бік максимізації зисків “тут” і “тепер”, що характеризує “успішність” сучасної людини, незалежно від соціальної групи, до якої вона належить.

По-шосте, зростання потреби у здобутті, нарівні з класичною університетською освітою, додаткової (“третинної” освіти) З.Бауман обґрунтовує тим, що короткострокова професійна підготовка на робочому місці під керівництвом роботодавців, зорієнтована безпосередньо на конкретні різновиди діяльності, стає привабливішою, ніж сама лише університетська освіта. Навички, необхідні для практичного опанування постійно змінюваних професій, не потребують тривалого й систематичного навчання. З огляду на це диплом про вищу освіту збільшує лише шанси отримати роботу на ринку праці, але не гарантує самого робочого місця й подальшого кар’єр-

ного зростання. Свого часу емпірично доказово про це писав Д.Гамбетта, який вивчав разом із М.Барбальї освітні можливості в П'ємонті [4]. Наступний аргумент, що його З.Бауман наводить з приводу заміни класичної університетської освіти "третинною", зводиться до такого: "Знак рівності, який традиційно ставили між знаннями, культурою, моральними аспектами людського співіснування і добробутом (як суспільним, так і особистим), рішуче стерто; відтак припинив існування основний аргумент, що підтримує претензії університетів на суспільні фонди і високу до себе повагу" [2, с. 174].

По-сьоме, характерною рисою постмодерніті (З.Бауман), поряд зі страфікаційними "зсувами", є зміна типів ідентичності, котра передбачає примусове й обов'язкове самовизначення. Це пов'язане з тим, що трансформаційні процеси охопили не лише становище індивідів у суспільстві, а й "місця", які воліли б посісти індивіди і які раніше забезпечували високий рівень упевненості в тому, що кар'єра людини завершуватиметься там, де й розпочиналася. Нові невизначеності впливають на всіх індивідів, незалежно від їхнього соціального становища, а набуття й закріплення обраної ідентичності, вважає З.Бауман, "полягає не стільки в тому, як здобути обрану ідентичність і змусити навколишніх визнати її, скільки в тому, яку ідентичність вибрати і як спромогтися вчасно зробити *інший* вибір, якщо раніше обрана ідентичність знеціниться" [2, с. 185]. Відтак, головною проблемою для сучасної людини є не пошук і збереження свого місця в жорстких межах класу чи страти, а непевність у тому, що, домагаючись певного статусу в суспільстві, людина ризикує наразитися на те, як самі позиції в якийсь момент можуть зникнути чи зруйнуватися.

По-восьме, А.Турен [3], подібно до У.Бека і З.Баумана, характеризує сучасний стан суспільств як нестабільність, незбалансованість, розхитаність соціальної структури. Проте він зазначає, що такий стан соціальної структури виявляється в невідповідності культурних моделей, що репрезентують виклики ХХІ століття, економічній і політичній діяльності, інерційно зануреній ще у ХІХ століття, і радше відповідає йому, ніж новому століттю.

У пропонованій статті спробуємо з'ясувати, якою мірою відзначені вище тенденції, властиві сучасному етапу розвитку західних суспільств, є характерними також для сучасного українського суспільства.

### ***Українські реалії: структурні деформації і трансформації останніх десятиліть***

Трансформація соціальної структури українського суспільства стала результатом соціальних, політичних й економічних реформ початку 1990-х років. Поштовхом до таких перетворень послугували два чинники. Перший — розпад СРСР і, як наслідок, демонтаж старого інституціонального порядку, розрив колишніх економічних зв'язків, зупинення багатьох підприємств. Другий — проголошення незалежної держави й оформлення нових інституціональних форм організації суспільства: перехід від державно-зрівняльної, планово-централізованої до ринково зорієнтованої економіки та приватної власності, створення демократичних інститутів і засад

громадянського суспільства. Зміни в колишніх конфігураціях позицій і статусів ініціювалися й підтримувалися глибокими трансформаціями базових інститутів суспільства: політичної влади та власності, тобто перерозподілом економічних ресурсів, шансів і можливостей.

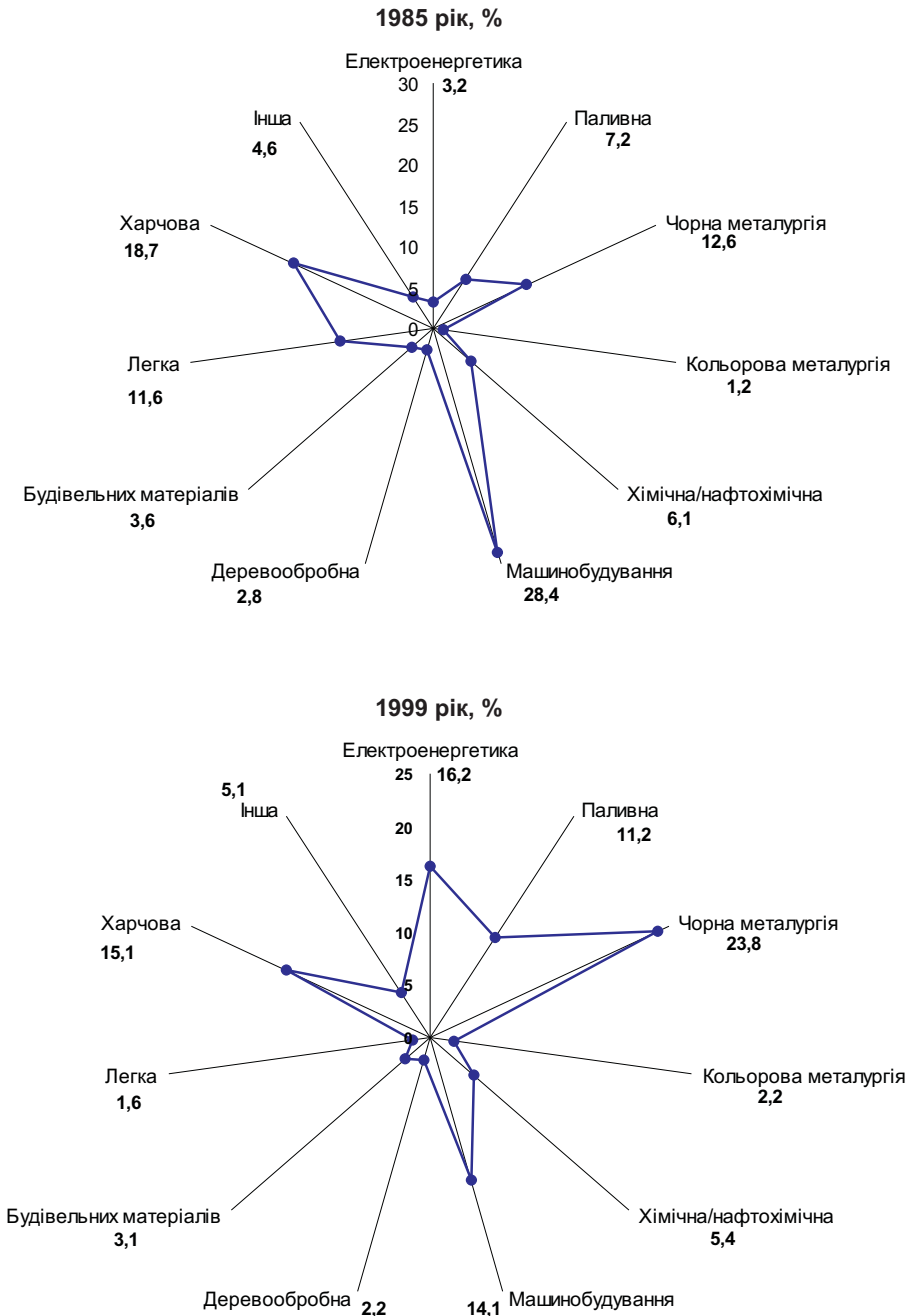
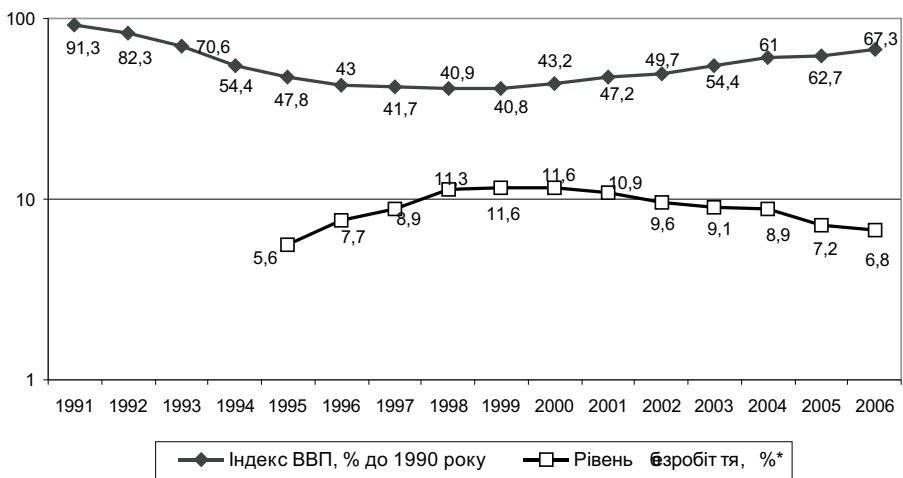


Рис. 1. Структура галузей промисловості

На момент проголошення незалежності Україна мала один із найліпших показників ВВП, промислової та сільськогосподарської продукції на душу населення і виробляла близько 5% промислової продукції планети [5]. Однак структура промислового виробництва від 1985-го до 1999-го року (рис. 1) [6] помітно змінилася. У 1985 році провідними галузями в структурі промисловості були машинобудування, чорна металургія, легка і харчова промисловість, і така структура практично залишалася стабільною впродовж кількох десятиліть радянського періоду. На початку 1999 року пріоритети змінилися: удвічі збільшився обсяг виробництва чорної металургії, уп'ятеро — електроенергії, у 1,5 раза — палива; майже вдвічі знизився обсяг виробництва в машинобудуванні, у 7 разів — у легкій промисловості, у 1,2 раза — в харчовій.

Перетворення в структурі галузей промисловості супроводжувалися різким падінням загального обсягу ВВП на душу населення і масовим безробіттям, і лише в 1999 році ситуація стабілізувалася (див. рис. 2) [6; 7; 8].



\* Рівень безробіття обчислено як відношення (у %) кількості безробітних до економічно активного населення.

Рис. 2. Динаміка ВВП і рівень безробіття

Інституціональні перетворення в економічній сфері стимулювали масове пересування індивідів у стратифікованому просторі, одних витісняючи з ринку праці внаслідок закриття виробництв і доволі масового скорочення трудових позицій в економіці, а інших примушуючи до зміни місця роботи чи професії. Характеризуючи ситуацію другої половини 1990-х років у передмові до монографії “Рухливість структури”, С.Макеєв зазначив, що “не тільки індивіди переміщуються між позиціями, а й самі позиції почали рухатися одна відносно одної і ніяк не можуть сформувати нові, скільки-небудь стабільні конфігурації” [9, с. 3]. Така рухливість позицій у суспільстві, що трансформується, на етапі економічного спаду із необхідністю викликає до

життя гнучко-плюральні форми неповної чи часткової зайнятості або ж змушує індивідів переміщатися в структурі зайнятості в пошуках джерела доходів. У зв'язку з цим флексибілізація ринку праці виявляється в перегрупованні кваліфікацій, позицій і статусів. Тут багато що стає тимчасовим, мінливим, несталим, а позиції не конвертуються вже у сталі, впадковувані статуси [10, с. 29].

У такому рухливому континуумі, коли соціальна структура відкриває, закриває чи блокує доступ до певних позицій через механізми ринкових відносин, конкуренції за володіння різноманітними благами і ресурсами, індивіди можуть самі вирішувати, погоджуватися чи не погоджуватися на переміщення диференційованим і стратифікованим простором, здійснюючи при цьому горизонтальну або вертикальну мобільність. Кожен соціальний суб'єкт, намагаючись реалізувати свої інтереси в межах тієї свободи вибору, яку залишають йому ресурсні, інституціональні й культурні обмеження, виходить із власної системи цінностей та оцінок, що можуть поділитися або не поділитися його найближчим оточенням. Ці оцінки виступають індикаторами соціального самопочуття і залежать від рівня задоволеності, рівня мобільності й модальності домагань. Але найважливішим з-поміж оцінних суджень виступає оцінка свого соціального статусу, свого “місця” в стратифікованому просторі. Під такими судженнями ми будемо розуміти комплекс уявлень людей про соціальну реальність та їхнє “місце” у цьому просторі, що регулює життєву активність індивіда і залучає геть усі верстви населення до адаптивного чи дезадаптивного процесу. Таке “відчуття місця”, або ідентифікаційні практики, як їх іще називає С.Макеєв, з одного боку, “характеризують процес розміщення себе в стратифікованому просторі за посередництва “зовнішніх” та “інтерналізованих” структур, тобто соціальної структури і габітусу” [10, с. 15], структурованої системи диспозицій (ціннісних орієнтацій, соціальних установок). З іншого боку, за такими практиками можна судити про уявлення респондентів стосовно міри справедливості в суспільстві: відповідності особистих досягнень певній соціальній позиції, доступу до відповідних благ і ресурсів, рівня винагород за визнану важливість професії з боку держави.

Таким чином, в узагальненому плані вочевиднюється, що локалізація себе у просторі позицій і статусів корелює з економічними, політичними, культурними уявленнями й оцінними судженнями. Спираючись на дані моніторингового дослідження, яке щорічно здійснює Інститут соціології НАН України, можна спробувати емпіричним шляхом виявити й зафіксувати такі зв'язки.

### *Емпіричні імплікації*

Упродовж 15 років Інститут соціології НАНУ проводить репрезентативне для дорослого населення України (віком від 18 років) моніторингове дослідження (автор програми і науковий координатор проекту — Н.В.Паніна), метою якого є аналіз тенденцій соціальних змін у країні. Масиви даних включають різні змінні, що дають змогу простежити й оцінити як загальні характеристики перетворень в українському суспільстві, так і особ-

ливості соціальних процесів, що відбуваються в різних царинах життєдіяльності людей і суспільства.

При аналізі даних використовувалися масиви цих обстежень за 1994–2006 роки (розмір національної вибірки коливався від 1799 до 1810 осіб). Аналіз був побудований у два етапи. Перший етап передбачав процедуру об'єднання 13 масивів у три групи, переважно для того, щоби збільшити наповнюваність клітинок таблиць розподілів і тим самим розширити можливості для проведення поглибленого аналізу станів і тенденцій в оцінках і самооцінках українців. При цьому групувалися лише ті оцінки ситуації в країні й у повсякденних практиках індивідів (загальна кількість їх становила 96), що були представлені в кожному із 13 масивів, починаючи від 1994 року до 2006-го включно. Усього було сформовано 3 об'єднані масиви, кожен з яких характеризував особливий етап у соціально-економічній еволюції українського суспільства. Перша група масивів — 1994–1998 роки ( $N = 8991$ ) — репрезентує період, на початковому етапі якого відбувалося різке падіння ВВП і зростання рівня безробіття в країні, поки на 1998 рік ситуація зрештою стабілізувалася (див. рис. 2). Цілком закономірно, що в цей період було зафіксовано погіршення оцінок відносно себе і суспільства і зростання незадоволеності різними аспектами життя [11]. 1999–2002 роки ( $N = 7203$ ) — друга група масивів, що належить до фази економічної стабілізації, початку економічного зростання і, як наслідок, поступове зростання позитивних змін в основних показниках моніторингового обстеження. Остання група масивів — 2003–2006 роки ( $N = 7195$ ) відображає закріплення тенденцій, що розпочалися попередніми роками.

На другому етапі був застосований метод множинного регресійного аналізу, представлений у пакеті SPSS. Цей метод уже давно використовують вітчизняні соціологи для виявлення прихованих закономірностей, він являє собою одну із форм латентного аналізу [12]. Ще 1988 року В.Хмелько [13], розглядаючи різні способи вимірювання залежності загальної задоволеності життям від окремих її компонентів, показав переваги використання методу регресійного аналізу, який дає змогу оцінити силу, величину, внесок часткових задоволеностей різноманітними аспектами життя в загальну задоволеність у цілому.

Мета даної статті полягала в тому, щоб виявити, якою мірою на оцінку свого становища в суспільстві (“місце” в соціальній структурі) впливають оцінки та судження з приводу ситуації в країні, матеріально-фінансового становища індивідів (сім’ї). Емпіричним показником “місця” в структурі була відповідь на запитання: “Уявіть собі, що на сходинах такої собі “драбинки” розташовані люди з різним становищем у суспільстві: на найнижчій — ті, хто має найнижче становище, а на найвищій — ті, хто має найвище положення. На яку з цих сходинок Ви поставили б себе?”. 96 суджень і оцінок були агреговані у 8 груп, які описують економічні й політичні орієнтації респондентів, їхній професійний і матеріальний статус, структуру задоволення потреб і проведення вільного часу, ставлення до соціальних змін, а також демографічні характеристики. Регресійний аналіз дав змогу кількісно зафіксувати величину, силу, вплив кожної із 8 груп на розміщення індивідами себе на щаблях уявлюваної драбини. Найявністю трьох масивів



уможливила відстежування зсувів у характері зв'язку між “залежною” (“місце” в структурі) і “незалежними” змінними, що відображено в регресійних моделях (див. табл. 1–8).

**Таблиця 1**

**1-ша модель: динаміка детермінованості економічним виміром стратифікаційної позиції в суспільстві**

Економічний вимір	Стратифікаційна позиція (коефіцієнт регресії)		
	1994–1998	1999–2002	2003–2006
Матеріальний рівень життя сім'ї	0,461	0,384	0,382
Економічна ситуація в Україні	0,055	0,108	0,128
Заробітна плата	0,057	0,055*	0,092
Сукупний дохід	—**	—**	0,091
<i>Коефіцієнт детермінації</i>	0,24	0,20	0,25

\* Рівень значимості — 0,001.

\*\* Не значимий.

Внесок економічного виміру соціальної структури, поданого 4 соціальними характеристиками (оцінками матеріального рівня сім'ї й економічної ситуації в країні, рівнями заробітної плати і сукупного доходу) в “суб'єктивну позицію” у 2003–2006 роках практично не змінився стосовно 1994–1998 років (коефіцієнт детермінації становив: 0,25 і 0,24) (див. табл. 1). Тобто оцінка свого соціального становища на 25% пояснюється економічним виміром у 2003–2006 роках і на 24% — у 1994–1998 роках. У 1999–2002 роках було зафіксовано ослаблення впливу цього чинника порівняно із 1994–1998 роками в 1,2 раза, а щодо 2003–2006 років — в 1,3 раза.

У самому економічному вимірі простежуються певні динамічні процеси. Якщо чинник матеріального рівня життя сім'ї поступово, починаючи від 1994 року, втрачав свій вплив на оцінку соціального становища в суспільстві, то три інші чинники, що охоплюють оцінку економічної ситуації в країні, рівень заробітної плати і сукупний дохід сім'ї, навпаки, ставали більш значимими. При цьому чинник матеріального рівня у 1994–1998 роках у 8,1 раза сильніше впливав на “суб'єктивну позицію”, ніж рівень заробітної плати (у 1999–2002 — у 7 разів; у 2003–2006 — у 4,2 раза).

З-поміж включених до моніторингового обстеження 20 варіантів різних потреб, тобто переліку необхідного жителям України для повноцінного життя, до регресійної моделі ввійшло тільки 11 (див. табл. 2). Внесок структури потреб у “суб'єктивну позицію” впродовж 9 років (від 1994-го до 2002 року) був стабільним: коефіцієнт детермінації дорівнював 0,14, а це є свідченням того, що оцінка свого соціального становища в ці роки на 14% пояснювалася структурою потреб. І тільки у 2003–2006 роках вплив цього чинника слабшає, тобто вибір своєї соціальної позиції в суспільстві в ці роки став менше залежати від рівня задоволення цих потреб.



Таблиця 2

**2-га модель: динаміка детермінованості структурою задоволення потреб стратифікаційної позиції в суспільстві** (повне формулювання запитань див. : Українське суспільство 1992–2006. Соціологічний моніторинг. – К., 2006. – С. 487–493 (f6.1–f6.20)

Дефіцитарність/насиченість потреб у:	Стратифікаційна позиція (коефіцієнт регресії)		
	1994–1998	1999–2002	2003–2006
можливості купувати необхідні продукти	0,162	0,159	0,128
вмінні жити за нових умов	0,091	0,069	0,124
можливості харчуватися так, як хотілося б	0,068	0,083	0,113
здоров'ї	0,085	0,068	0,094
впевненості у своїх силах	0,084	0,093	0,063
необхідному одязі	0,096	0,060	0,054
необхідній медичній допомозі	–**	0,038*	–**
сучасних політичних знаннях	–**	–**	–0,053
модному і красивому одязі	–0,101	–0,076	–0,070
сучасних економічних знаннях	–0,056	–0,074	–**
Можливості проводити відпустку	–0,061	–0,076	–**
<i>Коефіцієнт детермінації</i>	0,14	0,14	0,13

\* Рівень значимості – 0,004.

\*\* Незначимий.

Розглядаючи різні складові структури потреб, можна помітити, що чотири з них мають негативний коефіцієнт регресії. Це означає, що чим вище потреби в сучасних політичних й економічних знаннях, у модному і красивому одязі, у проведенні відпустки, тим сильніше вони впливають на оцінку свого соціального становища в суспільстві. Наявність можливості купувати необхідні продукти харчування почала в 1,3 раза менше впливати на вибір “суб’єктивної позиції” у 2003–2006 роках, ніж у 1994–1998 роках. Натомість можливість харчуватися відповідно до своїх потреб, навпаки, збільшила свою вагу в 1,7 раза у 2003–2006 роках порівняно із 1994–1998 роками.

Дві якості — вміння жити за нових умов і впевненість у власних силах, здавалося б, мали доповнювати одне одне, але насправді, як виявилось, по-різному впливають на сприйняття свого соціального становища. Якщо така якість, як уміння жити за нових умов, посилила свій вплив на “суб’єктивну позицію” у 2003–2006 роках в 1,8 раза порівняно із 1999–2002 роками, то впевненість у своїх силах, навпаки, зменшила свій вплив до 2003–2006 років у півтора раза порівняно із 1999–2002 роками.

Матеріальний статус описується змінними, які характеризують наявність у сім’ї різноманітних предметів і речей. З-поміж 13 варіантів, наявних у моніторинговій анкеті, до регресійної моделі ввійшли тільки 10 (див.

табл. 3). Загальний внесок цього чинника в суб'єктивну стратифіковану позицію в суспільстві впродовж 13 років слабшає, і у 2003–2006 роках становив тільки 9%, що в 1,3 раза нижче, ніж у 1994–1998 роках. Це означає, що для визначення своєї стратифікаційної позиції в суспільстві громадяни України дедалі меншою мірою враховують наявність у сім'ї матеріальних ресурсів.

Таблиця 3

**3-тя модель: динаміка детермінованості стратифікаційної позиції в суспільстві матеріальним статусом**

Матеріальний статус	Стратифікаційна позиція (коефіцієнт регресії)		
	1994–1998	1999–2002	2003–2006
Модний одяг	0,123	0,109	0,139
Сtereo- і відеоапаратура	0,063	0,075	0,084
Магнітофон, радіоприймач, програвач	0,096	0,089	0,081
Легковий автомобіль	0,069	0,044	0,069
Кольоровий телевізор	0,052	0,053	0,063
Спортивне, туристичне спорядження	0,030**	0,052	—***
Наявність дачі	0,030*	0,047	—***
Нові меблі	0,067	0,055	0,043
Бібліотека	0,052	0,043	—***
Пральна машина	0,043	—***	0,037
<i>Коефіцієнт детермінації</i>	0,12	0,10	0,09

\* Рівень значимості – 0,004.

\*\* Рівень значимості – 0,005.

\*\*\* Незначимий.

Упродовж 13 років простежується така тенденція: ті предмети та речі, що увиразнюють чи декларують певний статок у сім'ї й, мабуть, виступають престижними атрибутами індивідуального соціального статусу, посилюють свій вплив на вибір “місця” в соціальній структурі (сучасна stereo-, відеоапаратура, кольоровий телевізор, легковий автомобіль). А наявність у сім'ї предметів тривалого користування (дача, нові меблі, бібліотека, пральна машина) втрачає вплив на оцінку свого соціального становища в суспільстві.

4-та модель представлена змінними, які характеризують оцінки тих чи тих соціальних змін, що відбувалися в житті сім'ї за останні 12 місяців кожного обстежуваного періоду (див. табл. 4). Із 12 варіантів різних соціальних змін до регресійної моделі ввійшло тільки 8. Внесок цього чинника в “суб'єктивну позицію” слабшає впродовж усього періоду спостережень. Якщо у 1994–1998 роках оцінка свого соціального статусу в суспільстві пояснювалася на 9% оцінкою тих змін, що відбувалися в житті сім'ї, то у 2003–2006 роках — лише на 6%, тобто у півтора раза менше.

Таблиця 4

**4-та модель: динаміка детермінованості стратифікаційної позиції  
в суспільстві оцінками соціальних змін**

Характер соціальних змін	Стратифікаційна позиція (коефіцієнт регресії)		
	1994–1998	1999–2002	2003–2006
Матеріальний рівень сім'ї	0,253	0,206	0,139
Медичне обслуговування	0,086	0,106	0,074
Умови відпочинку після роботи	0,072	–**	–**
Можлива участь у культурному житті	–**	–**	0,052
Умови виховання дітей	–**	–**	0,048
Можливість вільно висловлювати свої погляди	0,044	–**	–**
Особиста безпека	–**	–**	0,41*
Умови відпочинку під час відпустки	–0,103	–**	–**
<i>Коефіцієнт детермінації</i>	0,09	0,08	0,06

\* Рівень значимості – 0,002.

\*\* Не значимий.

Нині характер соціальних змін, пов'язаних із поліпшенням матеріального рівня сім'ї, медичним обслуговуванням, можливістю брати участь у культурному житті, умовами виховання дітей і особистою безпекою, впливає на оцінку свого соціального статусу в суспільстві. Хоча поліпшення матеріального рівня життя сім'ї рік у рік утрачає свій вплив на “суб'єктивну позицію”, проте воно й досі веде перед серед інших чинників.

З-поміж 37 зміщених до анкети варіантів проведення вільного часу до регресійної моделі ввійшли тільки 17 (див. табл. 5). Загальний внесок цього чинника в “суб'єктивну позицію” поступово слабшає. Якщо у 1994–1998 роках оцінка свого соціального становища в суспільстві пояснювалася на 9% тим, як респонденти проводять свій вільний час, то у 2003–2006 роках – лише на 6%. Це доводить, що на сьогоднішній день форма проведення дозвілля у півтора раза втратила свою детермінаційну роль стосовно “суб'єктивної позиції”.

Розглядаючи структуру проведення вільного часу загалом за 13 років, можна помітити, що вона суттєво змінилася. Якщо в середині 1990-х років для наших співвітчизників значимими характеристиками, що впливають на вибір тієї чи тієї позиції в суспільстві, були прослуховування музики, відпочинок на природі, заняття ранковою гімнастикою, читання газет, а також робота за сумісництвом і відвідини гостей, то у 2003–2006 роках пріоритети змінилися. Мірою підвищення матеріального рівня життя сім'ї створюються всі передумови для формування нової структури проведення вільного часу. Нині можна виокремити кілька видів дозвілля, що впливають на вибір тієї чи тієї позиції в суспільстві. Умовно назвемо їх так: 1) “відпочинок у колі сім'ї” (прослуховування музики, заняття з комп'ютером, спілкування з дить-

ми, прийом гостей, відвідування непродовольчих магазинів, ринків); 2) “культурне дозвілля” (відвідування ресторанів, кінотеатрів, театрів, концертів); 3) “здоровий спосіб життя”, коли вільний час присвячується підтримці своєї фізичної форми; 4) “громадська робота”.

Таблиця 5

**5-та модель: динаміка детермінованості структурою проведення вільного часу стратифікаційної позиції в суспільстві**

Вільний час	Стратифікаційна позиція (коефіцієнт регресії)		
	1994–1998	1999–2002	2003–2006
Ранкова гімнастика	0,067	—***	—***
Відпочинок на природі	0,067	0,067	—***
Прослуховування музики	0,119	0,108	0,065
Заняття з комп'ютером	—***	0,072	0,062
Заняття з дітьми	—***	—***	0,061
Похід у гості	0,040*	0,061	—***
Відвідування непродовольчих магазинів, ринків	0,048	—***	0,059
Прийом гостей	0,040*	0,052	0,057
Відвідування ресторанів	0,066	0,070	0,056
Читання газет	0,064	0,045	—***
Відвідування кінотеатрів	—***	—***	0,040*
Відвідування театрів, концертів	—***	—***	0,039*
Плавання, відвідування спортивної зали	—***	—***	0,039*
Робота за сумісництвом	0,037	—***	—***
Громадська робота	—***	—***	0,033**
Прослуховування радіопередач	–0,072	–0,048	—***
Просто відпочинок	—***	–0,051	—***
<i>Коефіцієнт детермінації</i>	0,09	0,07	0,06

\* Рівень значимості – 0,001.

\*\* Рівень значимості – 0,004.

\*\*\* Не значимий.

Шоста регресійна модель (табл. 6) представлена трьома змінними: територіальна належність (область проживання); поселенський тип (місце проживання); вік респондента. Загальний внесок цього чинника в “суб’єктивну позицію” зменшується. Якщо у 1994–1998 і 1999–2002 роках оцінка свого соціального становища в суспільстві пояснювалася на 8% демографічними характеристиками, то впродовж 2003–2006 років — тільки на 6%. Інакше кажучи, в 1,3 раза демографічний вимір втратив свою детермінаційну роль стосовно “суб’єктивної позиції”.

Таблиця 6

**6-та модель: динаміка детермінованості стратифікаційної позиції в суспільстві демографічним виміром**

Демографічний вимір	Стратифікаційна позиція (коефіцієнт регресії)		
	1994–1998	1999–2002	2003–2006
Область (територіальна належність)	0,033*	0,033*	0,038*
Місце проживання (поселенський тип)	0,075	0,023	0,101
Вік	-0,223	-0,240	-0,172
<i>Коефіцієнт детермінації</i>	0,08	0,08	0,06

\* Рівень значимості менший за 0,004.

Як можна бачити з цієї моделі, область проживання є практично постійною величиною, яка не змінює свого впливу на “суб’єктивну позицію” 13 років поспіль. Що стосується поселенського типу і віку, то тут “картина” нестабільна. Якщо в середині 1990-х років молоді люди радше ідентифікували себе із високими позиціями в суспільстві, то зараз їхні самооцінки стають більш адекватними, за винятком 1999–2002 років, коли претензії на високі позиції в суспільстві в них були максимальними.

У нинішній час “суб’єктивна позиція” стає дедалі більше залежною від місця проживання респондентів. Напевно, це пов’язане з тим, що в малих містах, а тим паче в селах, роботу знайти складніше, ніж у великих містах. Так, сила впливу місця проживання на “суб’єктивну позицію” була в 1,4 раза сильнішою у 2003–2006 роках, ніж у 1994–1998-му. Виняток становили 1999–2002 роки. У цей період зафіксовано мінімальний вплив місця проживання на оцінку свого становища в суспільстві.

Таблиця 7

**7-ма модель: динаміка детермінованості стратифікаційної позиції в суспільстві професійним виміром**

Професійний вимір	Стратифікаційна позиція (коефіцієнт регресії)		
	1994–1998	1999–2002	2003–2006
Освіта	0,163	0,136	0,132
Робота	0,134	0,158	0,166
<i>Коефіцієнт детермінації</i>	0,06	0,06	0,06

Професійний вимір описують дві змінні — рівень освіти й тип зайнятості (див. табл. 7). Хоча “суб’єктивна позиція” і пояснюється на 6% професійним виміром і його внесок стабільний упродовж 13 років, проте в його межах відбуваються динамічні процеси. Якщо у середині 1990-х років для українських громадян важливіше значення при визначенні свого місця на

уявній соціальній драбинці мав рівень освіти, аніж тип зайнятості (сила впливу освіти була в 1,2 раза сильніша, ніж роботи), то у 2003–2006 роках ці чинники помінялися місцями (робота тепер впливає в 1,3 раза сильніше за рівень освіти).

Таблиця 8

**8-ма модель: динаміка детермінованості політичним виміром  
стратифікаційної позиції в суспільстві**

Політичний вимір	Стратифікаційна позиція (коефіцієнт регресії)		
	1994–1998	1999–2002	2003–2006
Керівники сільгосппідприємств	0,108	–**	–**
Наявність політичних партій, яким можна довіряти	–0,044	–0,060	0,065
Підприємці, бізнесмени	0,120	0,083	0,063
Необхідність у багатопартійній системі	0,111	0,088	0,063
Свобода політичних поглядів	–**	–**	0,059
Наявність політичних лідерів, здатних ефективно управляти країною	0,036*	0,051	–**
Інтелігенція	–**	–**	0,045
Керівники держпідприємств	–**	0,028	–**
Пенсіонери	–0,034*	–**	–**
Мафія, злочинний світ	–0,042	–0,040*	–0,062
<i>Коефіцієнт детермінації</i>	0,03	0,02	0,03

\* Рівень значимості – 0,001.

\*\* Не значимий.

Політичний вимір описується двома типами змінних (див. табл. 8). Перший тип охоплював відповіді на запитання: “Які соціальні групи відіграють значну роль у житті українського суспільства?”. З-поміж 13 запропонованих соціальних груп лише 6 ввійшли до регресійної моделі. Другий тип змінних описує різні політичні орієнтації жителів України. Загальний внесок політичного виміру в “суб’єктивну позицію” дорівнював 2% у 1999–2002 роках і по 3% у 1994–1998 і 2003–2006 роках відповідно. Це є свідченням того, що у 1994–1998 і 2003–2006 роках суб’єктивна стратифікаційна позиція в суспільстві на 3% пояснювалася політичним виміром, а 1999–2002 роками – на 2%.

Упродовж 13 років у політичних орієнтаціях громадян України відбулися суттєві зміни. Якщо у 1994–1999 роках визнання наявності політичних лідерів, здатних ефективно управляти країною, високо корелювало з вибором тієї чи тієї соціальної позиції в суспільстві, то у 2003–2006 роках цей критерій став незначимим. А наявність у країні свободи в декларуванні

своїх політичних поглядів тільки у 2003–2006 роках почала справляти свій вплив на вибір “суб’єктивної позиції”.

Довіра до політичних партій упродовж 13 років кардинально переструктурувалася. Якщо у 1994–1999 роках спостерігалася кореляція між визнанням *відсутності* політичних партій, яким можна довіряти, і вибором людиною своєї соціальної позиції в суспільстві (коефіцієнт регресії був негативним і дорівнював  $-0,044$ ), то у 2003–2006 роках, навпаки, набуло визнання *наявності* політичних партій, яким можна довіряти (коефіцієнт регресії становив  $0,065$ ). Залежність “суб’єктивної позиції” від сприйняття наявності в країні багатопартійної системи стає менш виразною. У 2003–2006 роках оцінка значимості ролі інтелігенції в житті українського суспільства набрала ваги і набула впливу на “суб’єктивну позицію”.

### **Висновки**

Рухливість соціальної структури за досліджуваний період підтверджується зміною сили впливу окремих її компонентів на суб’єктивну стратифікаційну позицію в суспільстві.

1. Як засвідчив аналіз регресійних моделей, 8 стратифікаційних вимірів соціальної структури впливають на “суб’єктивну позицію”, але сила впливу цих детермінант коливається залежно від інституціональних перетворень, характерних для кожного із трьох періодів моніторингового обстеження. Якщо у 1994–1998 роках регресійні моделі описували 85% усіх впливів соціальної структури на оцінку тієї чи тієї позиції в суспільстві, то у 2003–2006 роках цей вплив послабшав в 1,2 раза і становив 74%.

2. 3-поміж структурних детермінант, що описують основні параметри соціальної структури, найвпливовішими й здатними робити вагомий внесок у “суб’єктивну позицію” є: економічний вимір, структура задоволення потреб і матеріальний статус сім’ї. Далі за зменшенням сили впливу йдуть: характер соціальних змін у країні, вільний час, демографічні характеристики, і замикають цей перелік професійний і політичний виміри.

3. Перелік оцінок і суджень не є вичерпним, але досить повним. У 1994–1998 роках лише 15% соціоструктурних детермінант, які не входили до аналізу, впливали на вибір тієї чи тієї позиції в суспільстві. Але у 2003–2006 роках кількість їх збільшилася майже у 1,7 раза і становила 26%. Це означає, що при визначенні свого “місця” в соціальній ієрархії індивіди керуються також іншими міркуваннями, про характер і зміст яких поданий у статті аналіз нічого не повідомляє.

4. У 1999–2002 роках сила впливу економічного і політичного виміру соціальної структури була найменшою за всі 13 років (коефіцієнт детермінації дорівнював  $0,20$  і  $0,02$  відповідно). Для цих років характерна також найнижча залежність “суб’єктивної позиції” від місця проживання респондентів і максимальні претензії на високі позиції в суспільстві у молодих людей.

5. Внесок структури потреб (2-га модель) у “суб’єктивну позицію” впродовж 13 років залишається майже у 2,3 раза вищим, ніж, наприклад, внесок професійного виміру (7-ма модель). Можливо, це є свідченням того, що для



більшості мешканців України задоволення певного рівня потреб куди важливіше для ототожнення себе з тією чи тією позицією в суспільстві, ніж певний рівень освіти або вид зайнятості.

6. Хоча з'явилися нові форми дозвілля, що впливають на “суб'єктивну позицію”, однак сумарний внесок 5-ї моделі у сприйняття свого “місця” в суспільстві щороку знижується, тобто оцінка свого соціального становища дедалі меншою мірою пояснюється структурою проведення вільного часу.

7. Зменшення майже в 1,2 раза сили впливу чинника освіти на “суб'єктивну позицію” (7-ма модель) у 2003–2006 роках засвідчує, що сьогодні більше починають цінуватися професійні якості, підкріплені не формальним рівнем освіти, а рівнем кваліфікації й професійним досвідом роботи, що передбачає постійне вдосконалення своєї професійної компетентності. Тобто цінується не наявність диплома про вищу освіту, а міра компетентності, вміння постійно навчатися, підвищувати і підтверджувати свою професійну придатність безпосередньо на робочому місці. До речі, ці тенденції були відзначені У.Беком і З.Бауманом при характеристиці сучасного етапу розвитку західних суспільств. Але, приміром, у Польщі зафіксовано дещо інші тенденції. Генрік Доманьський [14; 15], аналізуючи соціальну структуру Польщі при переході від комунізму до капіталістичного суспільства, виявив зростання ролі меритократичних чинників, зокрема залежність соціальної позиції і доходу від рівня освіти. Можливо, це пояснюється тим, що в Польщі спад обсягів ВВП, зростання рівня безробіття і масове погіршення життєвих стандартів поляків припинилися до 1994 року завдяки дуже швидким темпам проведення ринкових реформ. В Україні ситуація стабілізувалася лишень на початок 1998 року, а здійснення ринкових реформ затяглося майже на десятиліття.

8. Проведений аналіз дає певні аргументи на користь тези про індивідуалізацію українського суспільства. По-перше, в економічному вимірі це можна помітити зі збільшення ролі заробітної плати та зменшення ролі матеріального рівня сім'ї у визначенні своєї соціальної позиції в суспільстві. По-друге, в контексті матеріального статусу сім'ї українські громадяни почали вважати більш престижними ті речі й предмети, які безпосередньо характеризують їхнє індивідуальне споживання. І, по-третє, у царині дозвілля також можна відзначити кілька тенденцій. Наші співвітчизники більш вибірково ставляться до свого вільного часу і витрачають його переважно на ті форми дозвілля, які їм особисто дають задоволення і становлять певну цінність саме для них.

Імовірно, це підтверджує слушність твердження, що “проект створення дедалі нових зразків порядку не завершений: про соціальні структури припустимо щораз говорити по-іншому, не відмовляючи їм у статусі пояснювального принципу” [16, с. 19].

### ***Література***

1. Бек У. Общество риска. На пути к другому модерну. — М., 2000.
2. Бауман З. Индивидуализированное общество. — М., 2002; Бауман З. Текущая современность. — СПб., 2008.

3. *Турен А.* Возвращение человека действующего. Очерк социологии. — М., 1998.
4. *Gambetta D.* Were They Pushed or did They Jump : Ph.D. dissertation, Cambridge University, 1982.
5. См.: <http://www.ukrstat.gov.ua>.
6. Статистичний щорічник України за 1999 рік / Державний комітет статистики України. — К., 2000.
7. Статистичний щорічник України за 2000 рік / Державний комітет статистики України. — К., 2001.
8. Статистичний щорічник України за 2006 рік / Державний комітет статистики України. — К., 2007.
9. Подвижность структуры. Современные процессы социальной мобильности / Под ред. С.Макеева. — К., 1999.
10. *Макеев С.А.* Социальная мобильность: теоретический и социальный контексты изучения // Подвижность структуры. Современные процессы социальной мобильности / Под ред. С.Макеева. — К., 1999. — С. 8–30.
11. *Паніна Н.В.* Українське суспільство 1992–2006: соціологічний моніторинг. — К., 2006.
12. *Паніотто В.І., Максименко В.С., Харченко Н.М.* Статистичний аналіз соціологічних даних. — К., 2004.
13. *Хмелько В.Е.* Социальная направленность личности: некоторые вопросы теории и методики социологических исследований. — К., 1988.
14. *Доманський Х.* Появление в Польше меритократии // Социологические исследования. — 2002. — № 6. — С. 29–49.
15. *Доманський Х.* Средний класс при переходе от коммунизма к капиталистическому обществу // Восточноевропейские исследования. — 2005. — № 1. — С. 81–96.
16. *Макеев С.А.* Неравенство в социологической перспективе // Новые социальные неравенства / Под ред. С.Макеева. — К., 2006. — С. 14–42.