

**АНДРІЙ ЗОТКІН,**

кандидат соціологічних наук, науковий співробітник відділу соціальної психології Інституту соціології НАН України

## **Прийняття рішень у парламенті України, або Доктор Джекіл і містер Гайд українського парламентаризму<sup>1</sup>**

*Abstract*

*Comparative research concerning temporal aspects of the decisions that have been made on economic and social issues by the Verkhovna Rada's deputy corps is aimed at elucidating some implicit mechanisms of the lingering political crisis in our country. Collation of data covering the years 2002–2004, 2005, and 2006–2007 allows observing instability of positions taken by different groups of the Ukrainian political elite according to whether they happened to be – in power or in opposition. So, there are reasonable grounds to suppose that now the Ukrainian ruling forces are tending away from their monocentric structure and moving towards a polyarchical one. In the course of time this circumstance may contribute to democratization of Ukrainian society.*

В українській державі дедалі більшу роль відіграють інститути парламентаризму. Історично вони більшою мірою характерні для українського суспільства, ніж одноосібна форма правління. Неабияку роль парламент відігравав і досі відіграє за кризових періодів становлення державності в нашій країні. Ця особливість набула чітких обрисів за умов переходу України до парламентсько-президентської форми правління. Одначе становлення

---

<sup>1</sup> Ця стаття написана на підставі трьох досліджень щодо результатів прийняття рішень у Верховній Раді України: 1) 2002–2004; 2) 2005; 3) 2006–2007. Перші дві “хвилі” здійснювалися під керівництвом і з урахуванням методологічних консультацій професора Кембриджського університету Девіда Лейна і за сприяння фонду Leverhulme Trust. Третя — за сприяння Українського центру вивчення проблем громадянського суспільства та його директора Віталія Кулика. Автор висловлює глибоку вдячність всім особам і організаціям, які підтримали проведення цих досліджень.

владних інститутів у період трансформацій породжує низку колізій. Громадськості (і передусім ЗМІ й неурядовим організаціям як головним контролерам діяльності влади) необхідно ретельно відстежувати й коригувати їх.

### ***Затяжна криза української політичної системи: причини і механіка***

В Україні вже тривалий час розгортається політична криза. Після виборів Верховної Ради у 2006 році виникла парадоксальна ситуація, коли парламентська більшість складається з політичних сил, розділених за ідеологічною ознакою, але об'єднаних своєю антипрезидентською позицією. Фракції лівих партій — комуністів і соціалістів — разом із фракцією правої партії великих промисловців і підприємців (Партія регіонів України) сформували уряд у протистоянні президентові В.Ющенку і близькому до нього блоку партій “Наша Україна”. Це політичне протистояння досягло свого чергового піку, коли був опублікований указ президента В.Ющенка про розпуск парламенту і початок нової виборчої кампанії. При цьому парламентська більшість і уряд на чолі з прем'єр-міністром В.Януковичем відкрито відмовилися виконувати укази президента й організували акції протесту.

Причини численних попередніх і поточних кризових явищ (на кшталт описаного вище) в політичному житті української держави сконцентровані не лише в площині концепції С.Гантингтона про Україну як “розколоту країну”, що перебуває на межі кількох цивілізацій. Це дістає відображення у наявності в українському суспільстві кількох культурно-цивілізаційних ареалів, що відповідають регіональному поділу країни. Так, західні регіони України історично є прикордонною периферією європейсько-католицької цивілізації, тоді як населення східних і південних регіонів країни тяжіє до російсько-православної цивілізації. Я не буду зосереджувати увагу на цьому, оскільки цю проблематику вже досліджували інші вчені.

На мій погляд, однією з причин політичних криз у сучасній Україні є недосконалість політико-правової системи, що дає змогу глибинним суперечностям і кризам швидко виходити з латентного стану. По-перше, в Україні не завершений процес переходу до парламентсько-президентської республіки, що гальмує політичну структуру українських політичних еліт. По-друге, залишаються обмеженими права і повноваження органів місцевого самоврядування, що вможливорює збереження залежності регіонів від центральних інститутів влади і тих, хто очолює їх у конкретний період. По-третє, в Україні історично склалася практика боротьби сильних регіональних еліт за владу в центрі (Києві). При цьому столиця і київська еліта незрідка відіграють пасивну роль. За таких умов еліти економічно сильних регіонів для ефективної боротьби за владу на загальнодержавному рівні можуть групувати навколо себе населення своїх культурно-цивілізаційних ойкумен: не лише своїх регіонів, а й найближчих областей. Без розв'язання проблем політичної структури української еліти і суспільства, що неможливо без завершення політичних реформ, суперечності й подальші кризи й надалі струшуватимуть українську державу.

Оскільки в суспільствах, що переживають період трансформації, головна роль належить елітам як суб'єктам перетворень, соціологам варто звернути

увагу на вектори і тенденції їхньої політичної поведінки. У світовій соціології у вивченні владних еліт використовують функціональний підхід, ґрунтований на аналізі прийняття рішень. У результаті такого підходу можна оцінити мотиви й результати прийнятих рішень, визначити центри впливу на процес прийняття рішень та інтенсивність впливу кожного з них. Функціональний підхід був застосований у процесі дослідження владних еліт США такими соціологами, як Ч.Р.Мілс [1], Р.Даль [2], Р.Патнем [3]. Практичне застосування методу аналізу прийняття рішень запропоновано в цій розвідці.

### *Мета і методика дослідження*

У цій статті я пропоную розглянути деякі внутрішні механізми тривалої політичної кризи в Україні. Основною метою є порівняльне дослідження прийняття рішень депутатським корпусом Верховної Ради України з економічних і соціальних питань у періоди 2002–2004, 2005 і 2006–2007 років. Порівняння результатів дослідження масивів за цими трьома періодами можуть мати велике наукове значення. Саме в межах цих періодів (у 2004 році) відбулася зміна політичних еліт на владних позиціях: владна еліта й опозиція (контреліта) помінялися місцями. У 2006 році політична конфігурація знову змінилася: “помаранчевий” сегмент еліти (блоки Ю.Тимошенко і “Наша Україна”), що перебував при владі у 2005 році, був усунутий “Антикризовою коаліцією” (Партія регіонів в альянсі з комуністами і соціалістами). Це дасть змогу побачити зміни позицій і рішень різних груп політичної еліти (фракцій партій і представників від регіонів у парламенті) за умов перебування їх на владних позиціях або в опозиції. У перебігу дослідження для досягнення поставленої мети ми оперували трьома масивами індивідуальних позицій парламентарів України з кожного питання, яке нас цікавило. До переліку тем увійшли результати голосувань з економічних і соціальних питань: приватизація, земельні відносини, банківська справа, житлово-комунальне господарство, увідповіднення економіки нормам і вимогам СОТ, оподаткування, державне регулювання окремих галузей, експорт та імпорт, освіта, безробіття, соціальне страхування і соціальний захист, зарплати і пенсії. Відповідно до встановлених правил ми кодували кожну позицію депутата. Ліва позиція кодувалася як “-1”; права — як “1”; випадки відсутності депутата, його утримання або одиначної відмови від голосування кодувалися як “0”. Випадки масового неголосування фракцій або їхніх частин (понад 30% від загального складу фракції) ми розцінювали як вияв м’якої форми протесту і кодували як протилежну законопроекту позицію. Тобто: якщо лівий законопроект — масове неголосування кодувалося як “1”; якщо правий законопроект — відповідно як “-1”. Окремі випадки відсутності фракції у повному складі або в переважній більшості (наприклад, ігнорування засідань парламенту фракціями “Наша Україна” і БЮТ після оголошення указу Президента про розпуск Верховної Ради України) дали підстави для кодування позиції депутатів як “0”.

Стосовно періоду 2002–2004 років був проаналізований масив зі 101 голосування щодо зазначених вище питань. З-поміж них 51 — за законопроектами, що пройшли кілька голосувань (у першому і другому читанні), були

затверджені в цілому як акти законодавства і підготовлені для затвердження Президентом держави. Після проходження останньої процедури вони перетворювалися на закони (тому цю категорію рішень ми умовно назвали “законами”); 50 — за голосуваннями, що не дістали потрібної кількості голосів або отримали попереднє схвалення (у першому читанні). Стосовно 2005 року проаналізовано масив із 31 голосування. Оскільки обсяг масиву для цього періоду був обмежений умовами дослідницького проекту, ми обрали найбільш значущі голосування з питань, що нас цікавлять. Третя “хвиля” дослідження охоплює аналіз масиву із 50 голосувань з економічних і соціальних питань. Зазначимо також, що з огляду на невеликий обсяг масивів другої та третьої “хвиль” ми не робили акценту на розподілі голосувань на закони і законопроекти в цій частині дослідження. В усіх частинах дослідження були проведені обчислення індивідуального індексу кожного депутата. Усі обчислення проведено за 100-бальною шкалою із використанням формули  $(m/n) \times 100$ , де:  $m$  — сума результатів голосувань депутата;  $n$  — кількість голосувань, в яких він взяв участь. Тобто **чим більший індекс має мінусовий показник, тим більш ліву позицію має депутат, і навпаки.**

Окремо були відображені індекси депутатів за фракціями партій, що мали своїх представників у Верховній Раді в той чи той період. Особливу увагу приділено постійним учасникам парламентської діяльності: фракціям соціалістів (СПУ), комуністів (КПУ), блоку Ю.Тимошенко (БЮТ), блоку “Наша Україна” (НУ), Партії регіонів (ПР).

Слід зазначити, що в першій частині дослідження, що охоплювала період 2002–2004 років, розподіл депутатів за фракціями було здійснено за датою набуття конкретним парламентарієм своїх повноважень. Подальші переходи депутатів між фракціями не враховувалися через технологічну складність процедури, котра сама є окремим дослідженням. Тому на цей період рекомендується приймати фракційну структуру умовно, із необхідними поправками та змінами. Наприклад, блок провладних партій “За єдину Україну!” розпався на кілька дрібних фракцій невдовзі після формування ситуаційно більшості уряду. У нашому дослідженні цей процес не дістав відображення через технологічну складність. Депутати, які набули повноважень після формування парламенту й належали тоді до провладних фракцій, були приєднані до сегмента парламентаріїв, які прийшли до Верховної Ради у блоці “За єдину Україну!”. Цей недолік було виправлено під час формування масиву стосовно 2005 і 2006–2007 років, де фракційній належності та переходам депутатів було приділено більшу увагу.

У всіх “хвилях” дослідження з аналізу вилучалися ті депутати, які мали в активі незначну кількість голосувань (до 10), оскільки їхні індекси не можуть дати об’єктивної інформації щодо їхньої позиції.

Крім того, депутати-мажоритарники, котрі були обрані за округами, були розподілені відповідно як представники всіх областей України, Автономній республіці Крим і міст республіканського значення — Києва і Севастополя. Одразу слід застерегти, що дослідження за період 2006–2007 років не включало регіонального структурування парламенту, оскільки вибори відбувалися на партійно-пропорційних засадах. Були проведені також обчислення щодо економічних (71 голосування для 2002–2004, 18 — для 2005, 26 — для 2006–2007 років відповідно) і соціальних (30 голосувань для

2002–2004, 13 — для 2005, 24 — для 2006–2007 років відповідно) законопроектів. Як результат у всіх розподілах (голосування з економічних і соціальних актів) і підрозділах (угруповання депутатів за регіонами та фракціями) дослідження обчислено середні показники для загальної сукупності об'єктів (усього парламентського корпусу) або для окремих груп (фракцій, депутатів від округів конкретних регіонів). Причому для 2005 року ми визначили розподіл на 7-й (1-ша половина 2005 року) і 8-й (2-га половина 2005 року) сесії пленарних засідань парламенту. Перший період логічно пов'язаний із післявиборчими політичними процесами президентської кампанії листопада–грудня 2004 року. Обмін місцями на владному Олімпі різних елітних груп накладав свій відбиток на поведінку парламентарів. Другий період був пов'язаний з умовами наближення виборів нового складу парламенту у березні 2006 року. Також необхідно уточнити: 7-ма сесія відповідає періоду роботи уряду Ю.Тимошенко, а 8-ма — уряду Ю.Єханурова.

Ще одним нововведенням, яке від початку не входило в плани проекту, стало введення в таблицю даних ІММД (індексу міжфракційної мобільності депутатів). Початкові дані було взято зі статті Т.Шорохової [4]. Показники щодо кожного депутата були обчислені за фактом його переходів. Тут необхідно зазначити, що депутати набувають повноваження, будучи позафракційними, а вже потім вступають у фракції. Тому в кожного депутата буде мінімум один перехід (вступ) до фракції. Користуючись початковими даними, ми обчислили ІММД для кожної фракції і для спільнот регіональних депутатів. Обчислення здійснено за 100-бальною шкалою із застосуванням формули  $(m/n) \times 100$ , де:  $m$  — кількість депутатів фракції або регіональної групи;  $n$  — загальна кількість переходів, що припадає на фракцію або регіональну групу.

Таким чином, після детального опису всіх особливостей нашого емпіричного дослідження можна братися до розгляду отриманих результатів.

### **“І в хаосі є свій порядок”: еклектика прийняття рішень в українському парламенті**

Як я вже зазначав у попередніх публікаціях, присвячених даному дослідженню [5], процес прийняття рішень в українському парламенті має суперечливі риси. У разі голосування за законами в період 2002–2004 років весь депутатський корпус мав середній показник –21,8 бала, що, на перший погляд, демонструє перевагу лівої позиції в процесі прийняття рішень у парламенті. Утім, водночас результати голосувань із тих законопроектів демонструють неоднорідність процесу прийняття рішень у парламенті — середній показник становить –2,3 бала. У 2005 році загальна тенденція лівого ухилу зовні збереглася. Середній показник за сумою економічних і соціальних голосувань становив –20,6 бала. Причому для цього періоду характерним є посилення тенденції зовнішнього полівіння парламенту саме у другій половині 2005 року. Якщо під час 7-ї сесії інтегральний середній індекс економічних і соціальних голосувань дорівнював –12,5 бала, то під час 8-ї сесії він зріс більш як удвічі й становив уже –29,2 бала. Про причини цього явища поговоримо далі.

**Середній індекс голосувань депутатів Верховної Ради України  
4-го скликання від мажоритарних округів регіону (2002–2004; 2005)**

Адміністративно-територіальна одиниця	ІММД	Індекс голосувань			
		2002–2004 роки		2005 рік	
		економічні питання (71)	соціальні питання (30)	економічні питання (18)	соціальні питання (13)
Автономна республіка Крим	24,3	12,7	-41,0	-8,3	-19,2
Вінницька обл.	36,3	16,0	-38,8	12,5	-27,9
Волинська обл.	35,7	5,6	-40,0	23,3	-13,8
Дніпропетровська обл.	20,7	17,6	-52,2	-16,3	-58,8
Донецька обл.	30,3	26,1	-39,9	-15,7	-55,9
Житомирська обл.	25,0	17,8	-40,0	-3,3	-26,2
Закарпатська обл.	21,4	10,1	-48,3	-1,9	-41,0
Запорізька обл.	25,0	11,0	-39,0	-6,8	-33,3
Івано-Франківська обл.	50,0	8,2	-46,1	38,9	-13,8
Київська обл.	19,0	13,4	-43,3	-2,8	-36,5
Кіровоградська обл.	20,8	22,0	-45,3	2,2	-46,2
Луганська обл.	19,0	9,6	-46,1	-15,3	-44,2
Львівська обл.	48,8	7,0	-37,8	25,9	-15,4
м. Київ	54,5	5,8	-41,7	32,9	4,5
м. Севастополь	16,6	24,6	-40,0	-22,2	-69,2
Миколаївська обл.	17,1	23,0	-47,2	-22,2	-41,0
Одеська обл.	21,1	20,2	-47,0	-3,9	-28,5
Полтавська обл.	21,0	15,4	-36,9	-19,4	-44,2
Рівненська обл.	33,3	11,3	-41,3	13,3	-49,2
Сумська обл.	23,0	12,4	-57,2	-25,9	-73,1
Тернопільська обл.	83,3	7,0	-38,7	53,3	15,4
Харківська обл.	16,5	22,6	-47,9	1,6	-43,4
Херсонська обл.	25,0	3,1	-48,0	-6,7	-13,8
Хмельницька обл.	20,5	20,9	-46,2	-5,6	-48,4
Черкаська обл.	26,9	22,5	-41,4	20,6	-25,3
Чернівецька обл.	23,5	12,0	-45,0	0,0	-65,4
Чернігівська обл.	24,0	12,0	-30,6	14,8	-26,9

*Примітка:* обчислення здійснено за 100-бальною шкалою на підставі результатів голосувань 226 (2002–2004) і 222 (2005) народних депутатів України, обраних у мажоритарних округах; ІММД (індекс міжфракційної мобільності депутатів) обчислено за даними, опублікованими в статті Т.Шорохової [див.: 4].

Уважне вивчення і порівняльний аналіз отриманих результатів голосувань з економічних і соціальних законодавчих актів унаочнюють еkleктику прийняття рішень в українському парламенті, що, своєю чергою, дає підста-



ви говорити саме про *зовнішню лівизну* парламентського корпусу. На відміну від геополітичного рівня, в питаннях внутрішньої політики українські владні еліти мають схожі інтереси (незалежно від свого регіонального походження і культурно-цивілізаційної належності). Особливо це стосується механізмів розподілу ресурсів в економічній сфері (формування бюджету, спрямування фінансових потоків державних замовлень, приватизації тощо). Дані, наведені в таблиці 1, демонструють наявність у період 2002–2004 років відносної єдності регіональних еліт у питаннях розподілу матеріальних ресурсів через механізми приватизації, а також у встановленні “правил гри”, зручних для бізнесу. Такі показники превалювання правих позицій парламентаріїв логічні, оскільки парламент України, по-перше, був “укомплектований” переважно із представників влади та бізнесу. По-друге, найбільші олігархічні клани й регіональні еліти в період 2002–2004 років мали чітку орієнтацію на єдиний центр, що їх об’єднував, — Президента Л.Кучму. Можливо, в період стабільності політичної системи в Україні позиція різних регіональних еліт назагал була узгодженою і не зазнавала суттєвих коливань. Так, ми можемо бачити, що всі регіональні групи мають аналогічну позицію (всі регіони мають правий індекс) в економічних питаннях (із деякими незначними флуктуаціями).

З-поміж регіональних особливостей періоду 2002–2004 років можна відзначити, що найвищі індекси правої позиції з економічних питань мають депутати, обрані до Верховної Ради України за мажоритарними округами Донецької, Миколаївської, Харківської, Черкаської, Кіровоградської, Хмельницької та Одеської областей. Високі індекси “правизни” регіональних еліт економічно розвинених областей Південного Сходу України (Донецької, Харківської, Миколаївської та Одеської) цілком логічні. Проте високі індекси правої орієнтації депутатів від економічно слабо розвинених областей Центру України (Черкаської, Кіровоградської і Хмельницької), на перший погляд, не зовсім зрозумілі. З його погляду, головною причиною цього феномена є практика використання областей Центру України центральною владною елітою і трансрегіональними олігархіями як “електорального трампліна” для набуття або пролонгації повноважень у вищих ешелонах влади. Таку специфіку відносин між центром і периферією політичного простору України я описував у попередніх розвідках [6].

Наголосимо, що в період 2002–2004 років жоден регіон країни у площині голосувань його висуванців до парламенту України не виходить за межі правої позиції. Можна бачити, що в низці областей були обрані депутати, які в процесі прийняття рішень з економічних питань мають відносно низький рівень правої орієнтації, що наближається до централізму. Такі показники характерні для депутатів, обраних в округах Херсонської, Львівської, Тернопільської, Івано-Франківської областей і м. Києва. Такий контраст на загальному тлі превалювання високих індексів правої позиції у прийнятті рішень з економічних питань дуже дивний для областей традиційно правого електорату (Західна Україна) і столиці як головного економічного центру країни. Однак при цьому слід зважати на те, що саме Західна Україна і Київ стали головними “електоральними трамплінами” для блоків Ю.Тимошенко і “Наша Україна”, тоді опозиційних до чинної влади. А поодинокі випадки обрання депутатів-мажоритарників від тради-

ційних лівих партій комуністів і соціалістів спричинилися до “згладжування” середніх показників щодо Херсонської, Луганської, Запорізької, Сумської, Полтавської, Дніпропетровської областей та Автономної республіки Крим, де права позиція домінує серед більшості депутатів.

Проте, як уже зазначалося, головною специфікою цього дослідження є можливість порівняння позиції тих самих парламентських утворень (регіональних і фракційних) у період зміни влади. У результаті порівняння із даними 2002–2004 років ми можемо бачити практично повну зміну позиції депутатів-регіоналів з економічних питань. В останні два роки правління президента Л.Кучми найбільш права економічна позиція була характерна для депутатів від регіонів Сходу, Півдня і частково Центру України. Але для першого року президентства В.Ющенка чітко виражена права позиція у прийнятті економічних рішень стала характерною для парламентаріїв із округів Західної й Центральної України, які раніше посідали більш правоцентристську нішу (див. табл. 1). Найпомітніше простежуються ці зміни стосовно Волинської, Івано-Франківської, Львівської, Тернопільської областей і міста Києва. Парадоксально, але водночас депутати зі Східних (де найщільніше розміщені об’єкти великого капіталу), Південних і деяких Центральних округів голосували з економічних питань переважно з лівих позицій. Порівняння індексів різних років щодо Дніпропетровської, Донецької, Запорізької, Луганської, Миколаївської, Полтавської, Сумської областей і міста Севастополя дає змогу побачити істотну зміну позиції у прийнятті економічних рішень, що ззовні виглядає доволі радикальною. Менш радикальних змін зазнали позиції депутатів від Автономної республіки Крим, Житомирської, Закарпатської, Київської, Одеської, Херсонської та Хмельницької областей. Їхні середні показники трансформувалися з правих у лівоцентристські. Пом’якшення чітко вираженої правої позиції до рівня правоцентризму відбулося в середовищі парламентаріїв від Кіровоградської та Харківської областей.

У 2002–2004 роках голосування із соціальних питань виглядали контрастно на тлі економічних. Якщо з економічних питань депутати від регіонів голосували, як було описано вище, переважно з правої позиції, то в прийнятті рішень із соціального блоку питань превалювала ліва позиція. Це підштовхнуло автора під час аналізу першого дослідження (2002–2004 роки) до висновку стосовно наявності чинника інтеграції різних груп української владної еліти — соціального популізму як моделі політичної поведінки. Фактично соціальні питання багато в чому були “табу” для різних груп еліти. Оскільки результати голосувань із цих питань безпосередньо пов’язані з політичним іміджем тієї чи тієї елітної групи, рішення щодо них найчастіше приймалися з популістських, *ззовні лівих* позицій. (Нагадаємо: про *зовнішню лівизну* конкретних фракцій або регіональних груп дає підстави говорити порівняння показників їхніх економічних голосувань.) З таблиці 1 можна бачити, що групи депутатів-мажоритарників, для яких були характерні високі індекси “правизни” (далі: праві індекси) з економічних питань (Донецька, Кіровоградська, Миколаївська, Одеська, Харківська, Хмельницька, Черкаська області), на соціальних голосуваннях продемонстрували доволі переконливі показники “лівизни” (далі: ліві показники). Проте, незважаючи на іміджеву небезпечність соціальних голосувань, у



2005 році позиції з цих питань зазнали змін. Для цього періоду характерним є істотне зниження лівих соціальних показників у голосуваннях депутатів від Івано-Франківської, Львівської, Херсонської та Черкаської областей. А депутати від Тернопільської області й міста Києва продемонстрували перехід на праві позиції в соціальних голосуваннях. На мій погляд, цей контраст показників регіональних елітних груп у різні періоди існування політичної системи української держави доволі повно виявляє проблемні моменти попереднього дослідження стосовно 2002–2004 років [5]. Нагадаю, я тоді відзначав нелогічність голосувань із правоцентристських і лівих позицій традиційно ідеологічно правих регіональних еліт Західної України і представників від найбільшого центру фінансового капіталу — Києва. Ці регіони були головним “електоральним базисом” для опозиційних тоді до чинної влади блоків Ю.Тимошенко і “Наша Україна”. Одначе після приходу цих елітних груп до влади їхня позиція змінилася і з економічних, і з соціальних питань. Гадаю, прийняття непопулярних рішень було детерміноване відчуттям “позиції переможця” і високим рівнем легітимності лідерів “помаранчевої революції” серед значної частини населення України. Те, що ці детермінанти були ситуативними і швидко вичерпали себе, демонструють дані таблиці 2, де наведено зріз позицій депутатів за сесіями 2005 року.

Якщо для першої половини 2005 року (7-ма сесія) були характерні умови, пов’язані з перемогою у боротьбі за владу “помаранчевого” конгломерату елітних груп, то в другому півріччі вже домінували умови нової парламентської виборчої кампанії (березень 2006 року). З огляду на наявність цих чинників можна простежити логіку прийняття рішень регіональними елітними групами. Можна бачити загальну тенденцію ситуативного зовнішнього полівиння позицій депутатів від більшості регіонів мірою наближення нових виборів до Верховної Ради України. Стосовно першої половини 2005 року сильний “ухил уліво” з економічних питань 8-ї сесії продемонстрували депутати від областей Сходу і Центру України. Зменшилися показники правих орієнтацій із цих самих голосувань представників від Тернопільської, Чернігівської областей і м. Києва. Послідовно праву економічну позицію в цей період зберегли парламентарії від Вінницької, Волинської, Івано-Франківської, Львівської, Рівненської, Черкаської областей.

Не менш помітні флуктуації відзначаються й у сфері прийняття соціальних рішень у ці два періоди 2005 року. Так, наприклад, із правих і правоцентристських у лівий кінець спектра перейшли позиції депутатів від Волинської, Івано-Франківської областей і м. Києва. Депутати від Тернопільської області змінили праву позицію на центристську, а лівоцентристська позиція мажоритарників від Львівської області ближче до виборів “переросла” у ліву. Значний “ривок” на лівий фланг продемонстрували на голосуваннях із соціальних законопроектів представники областей Сходу і Центру України, багато хто з них був опозиційно налаштований до “помаранчевої” влади. Наведені результати обчислень дають підстави констатувати наявність у моделі поведінки більшості елітних груп кон’юнктурного використання тієї чи тієї ідеологічної ніші у своїх конкретно-ситуативних інтересах. Це, своєю чергою, наочно підтверджує часто озвучувані політологами тези щодо політико-ідеологічної неструктурованості українських правлячих еліт.

Таблиця 2

**Індекси голосувань депутатів Верховної Ради України  
4-го скликання від мажоритарних округів регіонів (2005):  
середні показники за сесіями**

Адміністративно-територіальна одиниця	ІММД	Індекс голосувань			
		Економічні питання		Соціальні питання	
		1-ша половина 2005 року (7-ма сесія)	2-га половина 2005 року (8-ма сесія)	1-ша половина 2005 року (7-ма сесія)	2-га половина 2005 року (8-ма сесія)
Автономна республіка Крим	24,3	-6,0	-11,2	-18,3	-20,0
Вінницька обл.	36,3	8,8	17,2	-31,3	-25,0
Волинська обл.	35,7	24,0	22,5	6,7	-31,4
Дніпропетровська обл.	20,7	0,0	-36,8	-59,8	-58,0
Донецька обл.	30,3	0,9	-36,4	-63,0	-49,7
Житомирська обл.	25,0	4,0	-12,5	-30,0	-22,9
Закарпатська обл.	21,4	1,7	-6,2	-41,7	-40,5
Запорізька обл.	25,0	8,9	-26,4	-22,2	-42,9
Івано-Франківська обл.	50,0	36,0	42,5	3,3	-28,6
Київська обл.	19,0	13,8	-23,4	-29,2	-42,9
Кіровоградська обл.	20,8	22,0	-22,5	-43,3	-48,6
Луганська обл.	19,0	-16,7	-13,5	-30,6	-56,0
Львівська обл.	48,8	29,2	21,9	-1,4	-27,4
м. Київ	54,5	40,0	24,0	22,2	-10,7
м. Севастополь	16,6	0,0	-50,0	-66,7	-71,4
Миколаївська обл.	17,1	-1,7	-47,9	-44,4	-38,1
Одеська обл.	21,1	3,0	-12,5	-31,7	-25,7
Полтавська обл.	21,0	-3,8	-39,1	-47,9	-41,1
Рівненська обл.	33,3	12,0	15,0	-50,0	-48,6
Сумська обл.	23,0	-6,7	-50,0	-77,8	-69,0
Тернопільська обл.	83,3	64,0	40,0	33,3	0,0
Харківська обл.	16,5	12,1	-11,6	-48,8	-38,8
Херсонська обл.	25,0	-16,0	5,0	-23,3	-5,7
Хмельницька обл.	20,5	17,1	-33,9	-40,5	-55,1
Черкаська обл.	26,9	22,9	17,9	-23,8	-26,5
Чернівецька обл.	23,5	10,0	-12,5	-66,7	-64,3
Чернігівська обл.	24,0	21,7	6,3	-19,4	-33,3

*Примітка:* обчислення виконано за 100-бальною шкалою на підставі результатів голосувань 226 (2002–2004) і 222 (2005) народних депутатів України, обраних у мажоритарних округах; ІММД обчислено за даними, опублікованими у статті Т.Шорохової [див.: 4].

Ще наочніше цю специфіку прийняття рішень владною елітою в парламенті України можна простежити у розрізі фракцій, де можна оперувати поняттям “партійна ідеологія”.

Найменш сталим фракційним утворенням на практиці виявився блок “партій влади” (Аграрної партії, НДП, Партії промисловців і підприємців, Партії регіонів і “Трудової України”) “За єдину Україну” (табл. 3). Блок не позиціонував себе як політичну силу, що має чіткі ідеологічні контури. Голосування депутатів, які прийшли до парламенту під гаслами цього блоку, з економічних питань мають найвищий правий індекс. Виходячи з персонального складу блоку, цілком очевидно, що основними інтересами представників цього утворення були питання приватизації та земельної реформи, стосовно яких депутати впевнено голосували “за”. На цьому тлі дещо незвично виглядає високий лівий індекс голосувань із соціальних питань. Наприклад, відомий В.Щербань, який був обраний за списком блоку “Наша Україна”, але невдовзі перейшов до складу провладної фракції “За єдину Україну”, мав із соціальних голосувань індекс ідеально лівої позиції –100 балів, при цьому отримавши з економічних голосувань значний правий індекс (34 бали). І це не поодинокий випадок. Аналогічна практика у прийнятті рішень у різноманітних сферах спостерігається у переважній більшості депутатських корпусів 4-го скликання.

Таблиця 3

**Середній індекс голосувань фракцій депутатів Верховної Ради України 4-го скликання (2002–2004)**

Фракція (на момент прийняття повноважень)	ІММД	Індекс голосувань	
		економічні питання (71)	соціальні питання (30)
За єдину Україну	19,9	22,4	-44,9
Наша Україна	47,4	6,0	-41,2
БЮТ	53,1	-25,5	-32,7
СДПУ(о)	43,2	19,1	-39,2
СПУ	73,3	-25,5	-62,9
КПУ	74,4	-54,1	-60,2

*Примітка:* обчислення виконано за 100-бальною шкалою на підставі результатів голосувань 455 народних депутатів України; ІММД (індекс міжфракційної мобільності депутатів) обчислено за даними, опублікованими у статті Т.Шорохової [див.: 4].

У прийнятті парламентських рішень фракцією СДПУ(о) можна бачити схожі із “фракцією влади” “За єдину Україну” тенденції: високий правий індекс з економічних питань і високий лівий індекс із соціальних питань. Проте специфіка цієї ситуації полягає в тому, що СДПУ(о) чітко позиціонує себе під час виборів 2002 року як ідеологічно ліву, соціал-демократичну партію. Що, як бачимо, не збігається з практикою прийняття рішень у парламенті.

На відміну від соціал-демократів, чіткі ідеологічні партії лівого флангу СПУ і КПУ мали не тільки високу фракційну згуртованість і дисципліну (про що свідчать показники ІММД), а й послідовність у прийнятті рішень у стінах парламенту. Індекс фракцій соціалістів і комуністів з економічних питань становив, відповідно,  $-25,5$  і  $-54,1$  бала. Із соціальних питань ці фракції цілком логічно мають вищі “ліві” індекси.

Фракції БЮТ і НУ, яких до грудня 2004 року об’єднувала одна опозиційна платформа, демонструють у зазначений період дещо відмінні позиції у прийнятті рішень. Блок Ю.Тимошенко видається більш радикальним і, попри відсутність чітких ідеологічних контурів у 2002 році, у складі 4-го скликання Верховної Ради України, за фактом результатів голосувань, виявляється лівим політичним утворенням. Про це можна впевнено говорити, оперуючи результатами голосувань: з економічних питань індекс фракції БЮТ фактично зрівнявся з показниками соціалістів. Помірковано лівий показник мала ця фракція і за соціальними голосуваннями. Подібна уніфікованість позицій у прийнятті рішень дає підстави віднести БЮТ у період 2002–2004 років до лівого ідеологічного сектора.

“Наша Україна”, перебуваючи в опозиції, намагалася дотримуватися помірної позиції в економічних голосуваннях (індекс становив 6 балів), що для НУ, з огляду на солідний бізнес-сегмент у її персональному складі, справді є дуже помірним показником. Проте високий лівий індекс соціальних голосувань НУ навряд чи зможе заретушувати праву ідеологічну позицію блоку.

Утім, порівняння індексів фракцій у періоди 2002–2004 і 2005 років дає можливість по-іншому подивитися на їхню політико-ідеологічну послідовність дій у прийнятті рішень.

У 2005 році можна бачити три основні блоки змін у моделі поведінки різних елітних груп (у їхньому фракційному розрізі). Як можна бачити з таблиці 4, орієнтація фракції Партії регіонів, яка стала за своїм персональним складом свого роду головною спадкоємицею блоку “За єдину Україну”, після втрати владних позицій різко змістилася вліво. Причому якщо в період 7-ї сесії економічні голосування мали радше центристський характер, то мірою наближення виборів почали набувати зовнішньо більш виражених лівих форм. Особливо це простимулювалося спробами “нової влади” переглянути результати приватизації (насамперед стосовно “Криворіжсталі” та Нікопольських заводів). Такі самі методи кон’юнктурного використання ідеологічних механізмів за умов прийдешніх парламентських перегонів можна бачити й у фракції “Союз”, Народної партії, НДП. Щоб зрозуміти логіку їхніх дій, достатньо відзначити, що всі вони склалися з представників, які входять до кіл колишньої влади.

Незмінною в ідеологічному спектрі залишилася позиція фракцій соціалістів і комуністів, незважаючи на те, що в той період вони фактично опинилися по різні боки політичних барикад. Можна відзначити навіть посилення лівих голосувань представників обох фракцій як з економічних, так і з соціальних законопроектів. Хоча не виключаю, що головним каталізатором цього посилення були явні ознаки кризи лівих партій і втрати ними електоральної довіри.

**Таблиця 4**

**Середній індекс голосувань фракцій депутатів Верховної Ради України  
4-го скликання (2002–2004)**

Фракція (на момент початку сесії)	Індекс голосувань					
	1-ша половина 2005 року (7-ма сесія)			2-га половина 2005 року (8-ма сесія)		
	еко- номічні питання	соціальні питання	інте- гральний індекс	еко- номічні питання	соціальні питання	інте- гральний індекс
Партія регіонів	0,4	-63,5	-23,6	-29,3	-42,4	-35,4
Наша Україна	43,9	30,3	38,8	56,9	-10,0	25,7
БЮТ	19,4	7,0	14,7	30,3	-5,4	13,7
СДПУ(о)	19,5	-39,4	-2,6	3,5	20,6	11,5
СПУ	-31,7	-76,1	-48,3	-68,5	-88,2	-77,7
КПУ	-95,7	-95,5	-95,6	-95,5	-97,7	-96,5
Демократична Україна	14,7	-93,0	-25,7	-	-	-
Демократичні ініціативи	38,6	-19,0	17,0	-	-	-
Єдина Україна	19,1	-21,1	4,0	5,0	-31,4	-12,0
Народна партія	-8,6	-73,1	-32,8	-22,8	-69,2	-44,4
НДП	-7,3	-37,9	-18,8	-35,4	-45,2	-40,0
ПППУ	19,4	-34,3	-0,7	-67,6	-65,5	-66,7
Союз	-22,5	-22,2	-22,4	-	-	-
УНП	18,8	-32,3	-0,4	29,0	-40,9	-3,6
Відродження	-	-	-	-29,7	-36,6	-32,9
Народний блок Литвина	-	-	-	-69,6	-86,4	-77,5
НРУ	-	-	-	31,3	-27,4	3,9
Реформи і порядок	-	-	-	65,2	-18,4	26,2

*Примітка:* обчислення виконано за 100-бальною шкалою на підставі результатів голосувань 465 народних депутатів України.

Не менш цікавими є зміни позицій нових “партій влади” — блоків Ю.Тимошенко і “Наша Україна”, які за умов своєї опозиційності посідали відповідно ліву і правоцентристську позиції з економічних питань. Після здобуття влади їхні позиції обертаються відверто правими голосуваннями не лише з економічних, а й із соціальних законопроектів. Голосування за останніми законопроектами напередодні виборчої кампанії відбувалися вже з лівоцентристських позицій з боку обох фракцій. Такі самі тенденції можна простежити стосовно голосувань фракцій партій, наближених до “нової влади” (“Єдина Україна”, Партія промисловців і підприємців України, “Реформи і порядок”). Гадаємо, що наведені результати і зіставлення їх достатньою мірою підтверджують гіпотезу, сформульовану в попередньому дослідженні автора [5]: набуття *елітною групою реальних важелів влади та*

**розподілу ресурсів здатне вплинути на зміну моделі політичної поведінки та практики прийняття рішень.**

Цю гіпотезу підтвердили результати третьої “хвилі” дослідження стосовно періоду 2006–2007 років, що ознаменувався новим витком “зміни місць політичних складників” — влади й опозиції. Причому, як виявилось, політика рішуче спростовує закони арифметики і може суттєво змінити підсумок.

Партія регіонів, виборовши рекордну кількість місць у залі засідань Верховної Ради й отримавши важелі виконавчої влади, повернулася в уже знайоме їй русло прийняття рішень. Результат: найвищий правий індекс з економічних голосувань, і лівоцентристський — із соціальних (див. табл. 5).

Що цікаво, економічні позиції Партії регіонів та її головних конкурентів у боротьбі за владу — БЮТ і “Нашої України” — відрізняються зовсім несуттєво (у межах 7 балів). Втрата лівої радикальності БЮТ і поміркованості “Нашої України” (як це було у 2002–2004 роках) може пояснюватися двома основними причинами. По-перше, дедалі більшим обростанням цих блоків (через їхню електоральну ліквідність) шаром олігархату, який став, свого роду, стабілізатором партійної позиції. По-друге, у період 2006–2007 років не було надто різких законодавчих інновацій, здатних істотно деформувати структуру власності. Відсутність ревізійнізму, перегляду приватизаційних процесів улаштовувала бізнес-сегмент усіх великих гравців. Таким чином, бізнес-інтереси можуть об’єднати навіть найбільш розбіжні сили.

*Таблиця 5*

**Середній індекс голосувань фракцій депутатів Верховної Ради України 5-го скликання (2006–2007)**

Фракція (на момент прийняття повноважень)	Індекс голосувань		
	економічні питання (26)	соціальні питання (24)	інтегральний індекс (50)
Партія регіонів	28,5	–9,0	10,4
Наша Україна	21,1	–35,7	–6,0
БЮТ	21,2	–46,2	–11,0
СПУ	8,4	–27,6	–8,9
КПУ	–84,8	–68,5	–77,0

*Примітка:* обчислення виконано за 100-бальною шкалою на підставі результатів голосувань 450 народних депутатів України.

Дещо іншою виявилася ситуація стосовно соціальних голосувань. Варіювання показників соціальних голосувань у фракції Партії регіонів, БЮТ і “Нашої України” в різні періоди дає підстави розглядати ці коливання або як соціально зорієнтований бізнес (ця теза нині дуже популярна), або ж, що найімовірніше, як соціальний популізм. Мінливість позиції демонструє ситуативне використання в корпоративних інтересах ідеологічних механізмів, яке має свою логіку, але не має жодної послідовності.

Змінилася позиція і традиційно лівих партій українського парламенту, які ввійшли до антикризової коаліції. Я не виключаю тут узгодження їхньої



позиції зі своїми союзниками з коаліції — Партією регіонів. Комунисти дещо знизили свої показники із соціальних питань (порівняно із 2005 роком). Передусім це було пов'язане з непопулярними рішеннями реформування житлово-комунального господарства, ініційованого урядом В.Януковича. Але загалом, незважаючи на пережиту кризу, КПУ вдалося зберегти своє ліве позиціонування. Про це свідчать високі ліві показники економічних голосувань, що знизилися порівняно із 2005 роком несуттєво (на 10 балів).

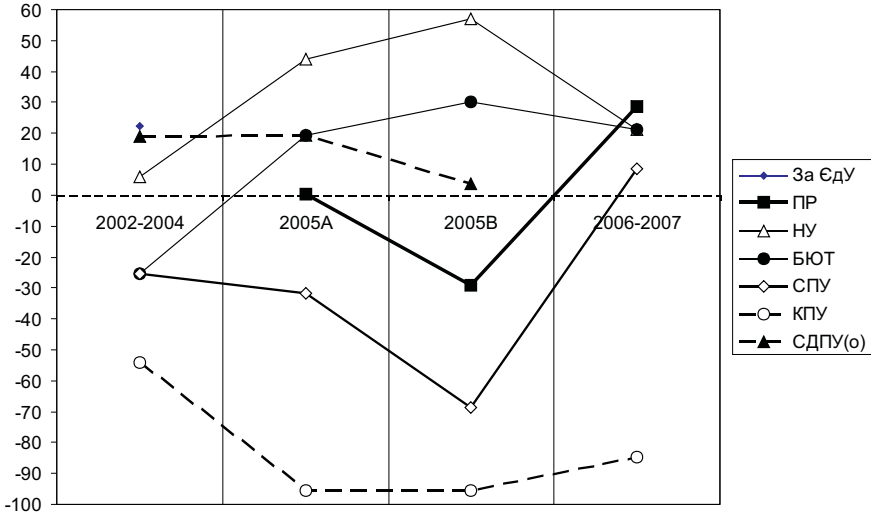


Рис. 1. Голосування депутатів Верховної Ради України з економічних законопроектів (2002–2007)

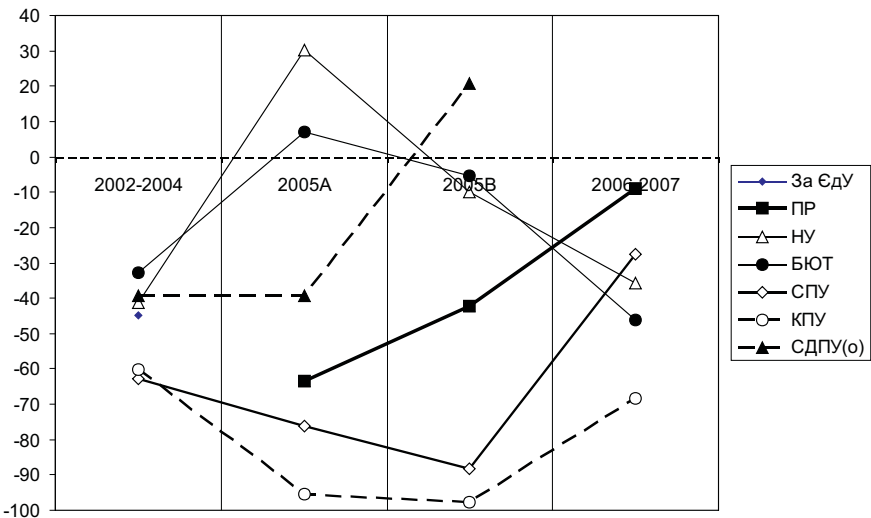


Рис. 2. Голосування депутатів Верховної Ради України із соціальних законопроектів (2002–2007)

Натомість соціалістам не вдалося зберегти своє ідеологічне обличчя. Ліві індекси соціальних голосувань поєднуються з правоцентристською економічною позицією. Більша прив'язаність до механізмів розподілу й управління власністю фактично зумовила поправління економічної позиції фракції СПУ. Першою чергою це приватизаційні процеси, що ініціюються Фондом держмайна під керівництвом В.Семенюк, і пов'язані з ними скандали (найвідоміші — з підприємствами “Криворіжсталь”, “Луганськтепловоз” тощо). Крім того, включення до прохідного списку СПУ низки осіб, пов'язаних із великим бізнесом, забезпечило цю фракцію вже згадуваним вище стабілізатором (насамперед з економічних питань). Фактично фракція СПУ пішла шляхом “партії влади” СДПУ(о) зразка 2002–2004 років. Високий рівень участі в урядових структурах (насамперед в економічному секторі) міцно прив'язав позицію фракції СПУ до рішень основного гравця коаліції — Партії регіонів.

Аналіз результатів трьох проведених досліджень дає підстави зробити припущення на найближчу перспективу: фракції партій і блоків, які пройшли в парламент у 2007 році, прийматимуть рішення, виходячи зі свого становища у структурі влади. Тобто партії влади правитимуть, а опозиційні — навпаки, лівитимуть, ставати (принаймні, декларативно) більш соціально зорієнтованими. Ідеологічні механізми використовуватимуться суто в тактичних інтересах (особливо мірою наближення нової виборчої кампанії). Виняток у цьому шерезі могла б становити лише Компартія. Але її позиція, як можна бачити, також зазнає змін під впливом союзницьких зобов'язань.

### ***Популізм і меркантильність — дві стабільні складові механізму прийняття рішень в українському парламенті***

Виходячи з отриманих результатів дослідження, можна зробити такі висновки.

По-перше, українські елітні групи маневрують у потоках кон'юнктури, внаслідок чого не можуть виробити для себе чіткої політико-ідеологічної платформи. Місце політичної стратегії розвитку країни посідає тактика їхнього власного виживання і самозбереження. Тому дуже важко говорити зараз про по-справжньому сформовану в Україні політичну еліту, яка б мала політико-ідеологічні контури. Класичні схеми твердо обґрунтованої політико-ідеологічної класифікації елітних груп в Україні не працюють.

По-друге, підтверджується теза стосовно конвертації владних повноважень в економічні переваги. Економічний закон Адама Сміта “гроші – товар – гроші” чудово працює в Україні застосовно до влади: капітал купує право використовувати механізми влади заради свого ж подальшого збагачення. Про це можна впевнено говорити, оперуючи результатами прийняття рішень у парламенті елітними угрупованнями, близькими до чинної в той чи той період влади.

По-третє, позиція більшості груп сучасних владних еліт України змінюється залежно від їхнього ситуативного стосунку до влади (участь/відчуженість), але жодною мірою не виходячи з ідеологічних позицій. Цей феномен соціолог Є.Головаха у приватній бесіді назвав “синдромом Джекіла і

Гайда” українського парламентаризму. Зміна позиції у владній структурі й системі розподілу ресурсів здатна істотно вплинути на зміну позиції у прийнятті економічних рішень. Фактично в Україні 2004 року відбулися процеси часткової циркуляційної зміни еліт. Після обміну місцями владних і опозиційних (контрелітних) груп істеблішменту регіональні еліти, які є близькими до тієї чи тієї групи й постачають управлінські кадри для вищих ешелонів влади, змінили також свою позицію з економічних питань. “Відлучення” від участі в розподілі ресурсів (зокрема від приватизаційних проектів і фінансових потоків із бюджету) фактично змусило олігархічні групи Сходу України чинити опір “помаранчевим” елітним групам, що перебували при владі, через вираження своєї нібито лівої позиції з цих питань. Ясна річ, такі зовнішньо радикальні зміни диктувалися суто економічними інтересами збереження свого капіталу, але ніяк не ідеологічними міркуваннями. Паразитарно-утилітарне ставлення до ідеології з боку елітних груп детермінується їхнім становищем щодо влади в конкретний період їхнього існування.

По-четверте, разом із позицією найпотужніших регіональних груп, котрі є основними конкурентами в боротьбі за позиції в центральній владі, змінювалася і позиція їхніх “сателітів” із менш розвинених регіонів, що входять до сфери впливу перших. На мій погляд, це ще раз підтверджує думку про дієвість механізмів використання трансрегіональними олігархіями менш розвинених областей як “електорального трампліна”. Разом із тим на цьому емпіричному матеріалі можна гіпотетично говорити про існування в середовищі українських владних еліт неофеодальних відносин “сюзерен — васал” (термін “неофеодальний стан” стосовно української правлячої еліти вперше був застосований Є. Головахою у праці, присвяченій вивченню змін структури українського суспільства [7]). Результати голосувань демонструють, що економічні інтереси “сюзерена” завжди священні для його “васалів”. Причому рівень і темпоральна інтенсивність зміни позиції депутатів від конкретної області у співвідношенні зі змінами позиції найпотужніших регіональних елітних груп дає змогу логічно простежити міжрегіональні зв’язки еліт на первинному рівні. Аналіз у такій площині дає підстави висловити гіпотези щодо більшої чи меншої залежності окремих регіональних еліт від великих регіональних елітотвірних центрів.

І останнє, але, мабуть, головне: диверсифікація позицій депутатів з економічного блоку питань (життєво важливого для всіх елітних груп) дає підстави стверджувати про наявність фрагментарних, але істотних змін у самій структурі еліт і системі відносин між різними елітними групами. Звісно, перебуваючи в самому вирі цих ще не завершених, далеких від остаточної інституціоналізації процесів, можна висувати лише гіпотези й орієнтовні прогнози. Проте вже на підставі наявних даних і результатів спостережень можна припускати, що був порушений головний принцип моноцентричного структурування владної еліти, який був характерний для періоду президентства Л. Кучми. Зв’язок із єдиним центром (президентом) стабілізував взаємодію різних елементів елітної структури, амортизував найгостріші суперечності між основними конкуруючими елітними групами й чималою мірою уніфікував їхню позицію, оскільки їхні інтереси назагал були подібними. Це й пояснює відсутність суттєвих відмінностей у позиції

регіональних еліт з економічних питань у 2002–2004 роках. Однак одразу після приходу на посаду Президента України В.Ющенка принцип моноцентричності елітної структури був порушений, і вона ввійшла у стан розбалансованості. У хаосі дисбалансу почали з'являтися нові центри, що об'єднують навколо себе різні елітні групи. Таким чином, українські правлячі еліти на даному етапі свого розвитку логічно рухаються від моноцентричної до поліархічної структури. І це, у разі вдалого завершення цих процесів (для чого необхідне дотримання передусім правових норм), може сприятливо позначитися на рівні демократизації українського суспільства.

### ***Література***

1. *Mills Ch.W. Power Elite.* — N.Y., 1957.
2. *Dahl R.A. Who Governs?: Democracy and Power in an American City.* — New Haven; L., 1978.
3. *Putnam R. The Comparative Study of Political Elites.* — N.Y., 1976.
4. *Шорохова Т. Лідери міжфракційних переходів // Парламент.* — 2005. — № 7. — С. 47–49.
5. *Зоткін А. Прийняття рішень у парламенті України: результати голосувань щодо законодавчих актів (2002–2004) // Соціологія: теорія, методи, маркетинг.* — 2006. — № 3. — С. 182–190.
6. *Зоткін А. Роль регіональних еліт та столичного істеблішменту у формуванні владної еліти України // Соціологія: теорія, методи, маркетинг.* — 2004. — № 3. — С. 95–108.
7. *Головаха Е. Неосословное общество XXI столетия // Проблемы развития социологической теории. Теоретичні проблеми змін соціальної структури українського суспільства: Наукові доповіді і повідомлення II Всеукраїнської соціологічної конференції / За ред. М.О.Шульги.* — К., 2002. — С. 42–48.