

ХЕНРИК ДОМАНЬСКИЙ,  
Польская академия наук

### Отбор по социальному происхождению в среднюю школу и в высшие учебные заведения<sup>1</sup>

*Abstract*

*The article is devoted to educational inequalities in Poland viewed in a long time frame. Educational inequalities used to be measured in the terms of effect of social origin on the selection at the first and second thresholds of education, i.e. when moving from primary to secondary school, and from secondary school to university. The results of various analyses conducted so far point to the decisive role of the effect of social origin emerging especially at the first threshold (from primary to secondary school). Moreover, this effect seemed to be persistent for a long time. However, according to my analyses the effect of social origin on passing the educational threshold has risen dramatically in the 1990s and then it has fallen to the level from the time before transformation. This analysis is based on data coming from research being carried out on national samples from 1982 to 2002 in Poland.*

Во всех обществах система образования имеет форму иерархии, в которой до наивысших ступеней доходят немногие. Главный вопрос состоит в том, по какой причине люди достигают той или иной ступени. Классическая схема анализа этого процесса основана на определении корреляции между уровнем образования и различными качествами личностей. Неравенство в этом плане тем больше, чем больше уровень образования зависит от “аскрипционных” качеств, остающихся “вне контроля”, таких как место воспитания, пол, а главное — происхождение, измеряемое по профессиональному статусу и образованию родителей.

Понимаемые как конститутивный элемент системы стратификации, эти зависимости всегда привлекали внимание исследователей. Речь идет о непростом вопросе воспроизводства классово-стратификационных барьеров в начале жизненного цикла личности. Однако при анализе образова-

---

<sup>1</sup> *Domański H. Selekcja pochodzeniowa do szkoły średniej i na studia // Studia Socjologiczne. — 2004. — 2(173). — S. 65–90.*

тельного неравенства наряду с собственно социологической ориентацией на выявление сути этих явлений всегда сказывался практический аспект, обусловленный задачами социальной политики и реформ. При этом изначально исходили из предположения, что неравенство в образовании постепенно уменьшается или, по крайней мере, должно уменьшаться. Мы говорим о 1960-х годах, когда казалось, что прогрессирующий рост уровня образования должен найти отражение в сглаживании роли происхождения и других аскрипционных показателей. Казалось бы, образование становилось все более доступным благом. Поэтому делали вывод, что неизбежным результатом этого процесса должно стать нивелирование значения привилегий, связанных с классовой принадлежностью родителей.

Но оказалось, что это не так. Результаты исследований, проводимых, главным образом, в западных обществах, сразу обнаружили отсутствие ощутимых изменений во времени. Исходным пунктом стали пионерские работы П.Блау и О.Д.Данкена [2], касающиеся Соединенных Штатов. Опираясь на данные известного исследования “Occupational Changes in a Generation” (1962), Блау и Данкен констатировали, что на протяжении нескольких десятков лет связь между профессиональным статусом и образованием отца и достижениями индивида в сфере образования была постоянной. Некоторую наследственную тенденцию, следует признать, удалось обнаружить и после сопоставления данных за более длительный период. Д.Л.Фишерман и Р.М.Хаузер [14], а позднее М.Хоут, А.Рафтери и В.Белл [21] обнаружили проявления уменьшения влияния профессионального статуса отца, что должно было свидетельствовать об ослаблении роли фактора социального происхождения.

В Англии Палата Общин приняла в 1944 году Образовательный акт, согласно которому было введено бесплатное обучение в средних школах, а минимальный возраст для окончания школы увеличен до 15 лет. В 1972 году было проведено исследование, известное как “Oxford Mobility Study”, на основании которого предполагалось проверить эффективность этих реформ. К удивлению исследователей оказалось, что в Англии имело место возрастание зависимости между достижениями в образовании и социальным происхождением [18]. К идентичным заключениям после анализа этих же данных пришли А.Керкгофф и Дж.М.Тротт [24]. Правда, на основании исследований 1980-х и 1990-х годов ученые констатировали, что влияние социального происхождения на образование уменьшается [23], однако другие данные касательно этого же периода показывали отсутствие существенных перемен [19; 29].

Закономерность эта получила подтверждение в Германии, Израиле и в Италии. В течение нескольких десятилетий там отмечалось неизменное влияние профессионального статуса отца на уровень образования индивида [3; 7; 35]. В Голландии наблюдалось ослабление влияния образования и профессионального статуса отца на образование индивида среди самого молодого контингента [9]. Но в 1980-е годы профессиональный статус отца все же оставался сильным показателем уровня образования, давая привилегии категориям, происходящим из семей с более высоким социальным статусом [13]. Единственной страной, где еще до 1990-х годов наблюдалось уменьшение влияния социального происхождения на образование индивидов, была Швеция [23].

Если говорить о Польше, то во времена ПНР ликвидация неравенства образования непременно должна была стать одной из целей политики эгалитаризации, проводимой властями. Однако результаты анализа не под-

твердили этого. Вопреки стремлению к ликвидации классовых барьеров, взаимосвязь между ключевыми показателями социального происхождения и уровнем образования индивидов сохранялась на неизменном уровне [34]. Крах коммунизма мало что изменил в этом плане, что, однако, не означало полного застоя. Профессиональный статус отца влиял на различия в уровне образования в той же мере, как и в 1980-х годах. Зато индивиды, происходящие из интеллигентных семей, получили наибольшие шансы окончить высшие учебные заведения. Отражением этой закономерности стало резкое увеличение числа лиц с высшим образованием в категории выходцев из интеллигенции, тогда как в категориях, относящихся по своему происхождению к работникам умственного труда низшего ранга, рабочим, крестьянам и владельцам фирм, изменений не произошло [11]. Можно было сделать вывод, что интеллигенция получила наибольшую выгоду от смены строя, если говорить о возможности доступа к высшим ступеням обучения.

### ***Проблемы отбора: первая и вторая ступени***

В социологии, изучающей образовательное неравенство, выделилось два основных направления анализа. Наряду с рассматриваемым выше, который сосредоточен на вопросах, связанных с влиянием социального происхождения на уровень образования индивидов, параллельно развивается второе направление, касающееся первой и второй ступеней отбора по социальному происхождению в системе образования. Это, пожалуй, более детальный подход, имеющий целью раскрыть структурные зависимости уровня образования от социального положения родителей. Конечно, механизмы отбора по происхождению имеют множество аспектов, начиная от институционально обусловленных (таких, как вступительные экзамены или плата за обучение) и заканчивая сознательно принимаемым решением о завершении очередного этапа обучения. Можно сказать, что в конечном счете весь механизм сводится к степени влияния социального происхождения на продолжение образования. Анализ этого процесса основан на “декомпозиции”: анализируется вероятность “последующих переходов” с низших уровней обучения на высшие, к примеру, из школы начальной в среднюю школу.

Роберт Мер первым представил эти зависимости в виде наглядной схемы. Анализируя данные по Соединенным Штатам, Мер [28] выдвинул несколько вопросов с тем, чтобы прояснить, какие аспекты неравенства в сфере образования необходимо исследовать. Традиционный подход концентрировался на определении влияния факторов происхождения на финальный пункт образовательной карьеры, операционализируемый либо как число полных лет учебы, либо в виде какого-то другого показателя (в американской системе количество лет учебы рассматривается как наиболее удачный показатель образовательных достижений индивида). Таким образом, утверждал Мер, мы получаем ответ на важные вопросы, однако этот подход не позволяет разделить два разных аспекта. Во-первых, аспект изменений в программе образования в направлении увеличения численности категорий, представляющих его высшие уровни (названный “дистрибуционный” эффект). Во-вторых, влияние социального происхождения на доступ к отдельным уровням, названное Мером эффектом “аллокации”.

Неразличение этих аспектов, продолжал Мер, приводит к тому, что определения, формулируемые в рамках традиционной схемы, не воспроиз-

водят сложного характера формирования неравенства. “Эмпирически, а в сущности, по логике вещей, — доказывал он, — стабильность стратификации во времени (...) является результатом компенсирующихся процессов: с одной стороны, уменьшения вариантности в дистрибуции лет обучения, что снижает влияние происхождения; с другой — увеличения зависимости между происхождением и шансами преодоления очередного порога в системе образования” [28, с. 83]. Традиционный подход, при котором анализируется только зависимость между происхождением и финальным пунктом образовательной карьеры, сводится к оценке влияния происхождения как равнодействующей этих двух разнонаправленных аспектов. Это не позволяет выявить эффект компенсации, что, по мнению Мера, объясняет отсутствие изменений, фиксируемое в большинстве исследований.

В нескольких статьях, ставших для него началом перелома, Мер показал эффект алокации в форме серии “переходов” между уровнями образования. Объясняемые переменные представлены в двоичной форме с точки зрения двух ситуаций — продолжения индивидом карьеры в системе обучения или же выхода из нее. С этой целью Мер использовал логистическую регрессию, рассматривая вероятность продолжения обучения на следующих ступенях в зависимости от профессионального положения и образования родителей.

Предлагая новый подход, Мер [28] первым указал на проявление этих двух закономерностей, которые подтверждались в дальнейшем в большинстве исследований. Первая из них заключалась в уменьшении влияния социального происхождения по мере продолжения обучения, то есть происхождение среднестатистического жителя США сильнее влияло на его доступ к обучению на второй ступени образования (колледж и т.п.) по сравнению с доступом к высшим учебным заведениям (университет и т.п.). Вторая закономерность касается неравенства в образовании во временной перспективе, что Мер анализировал, сопоставляя возрастные группы. Оказалось, что сила этой зависимости сохраняется для всех групп приблизительно на одном уровне. Тем самым подтвердились результаты анализов, полученные по традиционной схеме и указывающие на стабильность влияния факторов происхождения на уровень образования в форме финального пункта образовательной карьеры.

Результаты эти отчасти противоречат принципам теории модернизации, согласно которой, напомним, происходит последовательное нивелирование фактора социального происхождения. Условием развития современных рыночных систем, как гласит упомянутая теория, признанная, пожалуй, большинством исследователей, является зависимость профессионального статуса индивида от его квалификации и уровня образования [26; 31; 38]. Не должно проявляться никакой связи с социальным происхождением, а следовательно образовательное неравенство должно уменьшаться. Однако Мер представил ряд доказательств того, что оно остается стабильным, что было констатировано также в Голландии, Франции, Японии, ФРГ и в Италии [см.: 3; 7; 15; 39; 40]. Подтвердилась также вторая закономерность, а именно тенденция большего влияния происхождения на более ранних ступенях отбора. Образовательное неравенство везде снималось при преодолении первого порога карьеры, а именно после окончания начальной школы, когда можно либо выйти из школьной системы, либо продолжать обучение [32].

Отвлечемся ненадолго от темы. Важнейшая роль первой ступени не была так очевидна, пока на это не указали Мер и приверженцы предложен-

ной им схемы анализа. По этому поводу сформулировано несколько гипотез, из которых стоит упомянуть о двух, пожалуй, наиболее влиятельных, авторы которых пытались доказать, что роль факторов происхождения становится все более важной по мере продолжения обучения.

Первую гипотезу сформировали С.Боулз и Г.Гинтис, не скрывающие своей симпатии к марксистской теории. В 1976 году вышла в свет их книга “*Schooling in Capitalist America*”, в которой они, обращаясь к механизмам идеологического господства, что составляет ключевой аспект упомянутой теории, указывают на то, что имущим классам важно соответствие социализации низших классов доминирующей системе ценностей. Эту задачу они возлагают на школьную систему, благодаря которой низшим классам все в большей степени обеспечивается начальное и среднее образование. Это приводит к ослаблению отбора по происхождению на первой ступени, но не на второй. В комментарии к этому выводу Боулз и Гинтис утверждают: “...казалось бы, объективная и меритократическая система образования в США не отвечает абстрактным понятиям эффективности и рациональности — только легитимации экономического неравенства” [5, с. 108]. Это становится причиной того, что зависимость доступа в высшие учебные заведения от социального происхождения усиливается. Проиллюстрируем это умозаключение еще одной цитатой: “...эта грабительская, конкурентная и деструктивная система вознаграждения интеллектуальных достижений в американских колледжах и школах не отвечает рационализму, но удовлетворяет потребности привилегированных классов”.

Вторая гипотеза, касающаяся механизмов культурной репродукции, акцентирует другие аспекты. Ее авторы Коллинз [8] и Бурдьё [4], для которых отправным пунктом было осознание того, что привилегированным социальным категориям важно сохранить свои высокие позиции. Этому служит монополизация символов превосходства благодаря установлению различных барьеров, ограничивающих доступ к высшему образованию для категорий с низким статусом. Анализируя действие этих механизмов во Франции, Бурдьё обратил внимание на тот факт, что “в нынешней системе, массовое исключение детей — выходцев из рабочего и среднего классов происходит не в момент окончания начальной школы, а неустанно и ощутимо осуществляется в первые годы учебы в средней школе, посредством скрытых форм эксклюзии, таких как второгодничество (что равносильно отложенному исключению), направление на курсы более низкого качества (...) и наконец выдача менее престижных свидетельств” [4, с. 154]. Коллинз и Бурдьё подчеркивают основополагающее значение культурного капитала, полученного в семье — для интеллигенции это является козырем, а для рабочих и крестьян — барьером, который усиливает значение отбора на второй ступени по мере уменьшения значения первой.

### ***ПНР: 1990-е годы***

Мы не отойдем от темы, начав с того, что в нескольких странах, прежде всего в Англии, подобные исследования предпринимались с намерением проверить эффективность реформ, направленных на ликвидацию классовых привилегий. Ослабление роли барьеров, связанных с происхождением, послужило бы легитимации коммунистической системы с характерным для нее лозунгом ликвидации социального неравенства. В случае Польши ана-

лиз образовательного неравенства был проведен в 1980-е годы с целью верификации двух закономерностей, установленных Мером: (1) что социальное происхождение в большей мере определяет различия в возможностях выбора дальнейшего направления обучения при переходе из начальной школы в среднюю, чем на более позднем этапе образовательной карьеры; (2) что, по сути дела, эти зависимости очень стабильны.

Оказалось, что так же было и в Польше: барьер средней школы был значительно сильнее, а отбор на первом этапе обучения сохранялся на постоянном уровне в течение нескольких десятков лет. В какой-то мере уменьшился отбор при переходе из средней школы в высшие учебные заведения [см.: 20; 34], однако в конечном счете это не ослабило зависимости между социальным происхождением и уровнем образования, в финальном пункте образовательной карьеры. Следует добавить, хотя теперь это стало достоянием истории, что идентичные закономерности получены в Чехословакии и в Венгрии [30; 37].

Изменение системы стало когнитивным импульсом для возобновления интереса к этим вопросам. Реальный подход основывался на отсутствии больших изменений; в пользу этой гипотезы говорили результаты предыдущих исследований. С другой стороны, системные изменения могли создать образовательное неравенство, не существовавшее ни в рамках стабильных западных демократий, ни в так называемых странах народной демократии. Можно было предположить, что следствием экспансивного развития рыночных структур будет увеличение влияния социального происхождения на достижения в образовании индивидов. В 1990-е годы явно возросла роль уровня образования как фактора жизненной карьеры, наиболее четким отражением чего был значительный рост его зависимости от уровня доходов [11]. Естественным развитием процессов стратификации могло стать обострение конкуренции за доступ к образованию, а отсюда все большая зависимость от социального происхождения. Особенно это касалось отбора на второй ступени образования. Рост «ценности» высшего образования в 1990-е годы был наивысшим. По сравнению с предыдущим строем оно стало приносить все более высокие, а в сопоставлении по уровням образования — относительно наивысшие заработки.

В свете результатов исследований более обоснованной оказалась гипотеза о возрастании влияния происхождения на процессы отбора. В 1990-е годы усилилось влияние социального происхождения на перспективы продолжения обучения, как на первой, так и на второй ступени обучения [12]. Это был поразительный поворот, столь же редкостный, как и смена строя. Ужесточение отбора по происхождению сводилось, по сути, к одному характерному аспекту. Ситуация изменилась в пользу категории с происхождением из интеллигентной среды. Зато для категорий, стоящих на нижних ступенях социальной иерархии, мало что изменилось [12].

### ***Гипотезы относительно более позднего периода***

Представленный здесь анализ должен ответить на вопрос, как формировались эти зависимости в более поздний период. Чтобы представить процесс в соответствующих пропорциях, еще раз суммируем факты. Доминирующей тенденцией 1990-х годов было прогрессирующее возрастание социального неравенства. Наиболее существенные признаки перемен, в принци-

пах распределения доходов, дали о себе знать почти сразу после смены строя. Возросли дистанции между основными категориями социальной структуры и увеличилось влияние уровня образования на доходы индивидов, что отразилось в том, что интеллигенция заняла более высокое место [11; 22]. В результате этого процесса возросла корреляция между ключевыми показателями социального положения, а следующим моментом принципов стратификации стало увеличение образовательного неравенства и ужесточение отбора по происхождению на первой и второй ступенях обучения.

Таким образом, многое указывает на то, что изменения приобрели форму согласования, соответствующего логике рыночных отношений. Продлевая период наблюдений, попытаемся определить, как формировалось образовательное неравенство в период, охватывающий конец 90-х годов XX века и начало XXI. Повод для размышлений дают три прогноза.

Реалистически звучит первый, предполагающий стабилизацию развития событий после периода интенсивных изменений. Можно признать, что отмеченные в 1990-е годы процессы обострения отбора на первой и второй ступенях достигли состояния насыщения, подойдя к наивысшему пункту на кривой, отвечающей, так сказать, траектории социального неравенства. Если на первом этапе развития рыночных отношений естественной тенденцией было возрастание образовательного неравенства, то со временем должно было наступить замедление этих процессов, и механизмы неравенства начали бы терять свою силу. Не слишком рискуя, можно предположить, что если изменение строя влечет за собой преобразования в его различных аспектах, то с его стабилизацией связана стабилизация механизмов социальной стратификации. Итак первый прогноз предполагал, что образовательное неравенство стабилизируется на высоком уровне начиная с 1990-х годов.

Второй прогноз обращается к закономерностям, рассматриваемым в международной перспективе. Напомним, что речь идет о длительном характере отбора согласно происхождению на первой и второй ступенях обучения. Универсальное измерение этих явлений позволяет допустить возможность того, что рост образовательного неравенства в Польше был только эпизодом, вызванным процессами воссоздания рыночных отношений, сопутствующими смене строя. После этого бурного, но кратковременного периода образовательные барьеры должны вернуться к естественному состоянию, продиктованному логикой социальной стратификации.

Существует также возможность “прогрессивного роста неравенства”, которую я бы сформулировал в форме третьего прогноза. Главной предпосылкой этого, как я могу судить, должно стать повышение стоимости обучения, которое с 1990-х годов остается постоянным фактором и отражается на принятии решений относительно продолжения обучения. Этот прогноз предполагает дальнейший рост влияния факторов происхождения на процессы отбора при переходе в среднюю школу, а также в высшие учебные заведения.

Теперь относительно перемен во времени. Последний прогноз касается образовательного неравенства на первой и второй ступенях обучения. Я не нахожу никаких оснований считать, что прежние заключения, указывающие на большее значение ступени средней школы, нуждаются в поправках. В дальнейшем должен наступить момент, когда происходит разделение на лиц, желающих учиться дальше и способных оплатить продолжение обучения, и тех, кто в силу “худшего” происхождения оставляет учебу. Если эти барьеры будут преодолены, решения относительно продолжения обучения,

в том числе на ступени, выше средней, будут зависеть от факторов, относительно слабо связанных с социальным происхождением.

### *Данные и переменные*

Эмпирической основой для проверки этих прогнозов будут данные исследований, охватывающих все население Польши в целом. Определение тенденций во временной перспективе требует изучения достаточно длительного периода. Проанализируем данные 1982–2002 годов, концентрируя внимание на зависимости между происхождением индивидов и вероятностью перехода из начальной школы в среднюю школу и из средней — в высшее учебное заведение.

Изучаемой переменной в случае первой ступени отбора является дихотомическое разделение на лиц, которые после окончания начальной школы продолжили обучение в общеобразовательных техникумах, гимназиях, лицеях и школах профессионального обучения, и тех, кто вышел из школьной системы. Первым приписываем величину 1, вторым — 0. В случае второго порога нас будет интересовать разделение на тех, кто продолжает обучение в разного рода высших учебных заведениях, лицеях и на курсах для лиц, окончивших среднюю школу (приписываем им величину 1), и тех, кто окончил среднюю школу, но отказался от дальнейшей учебы (кодированных как 0). Влияние происхождения в обоих случаях было соотнесено с профессиональными категориями отцов: (1) интеллигенты и высшие руководящие кадры в административных структурах и экономике (последние — в основном директора предприятий), которых объединим под именем “интеллигенция”; (2) работники умственного труда низшего ранга, включая рядовых работников в сферах торговли и обслуживания; (3) владельцы фирм; (4) квалифицированные рабочие; (5) неквалифицированные рабочие; (6) крестьяне, т.е. фермеры и сельскохозяйственные рабочие.

Несколько слов об используемой схеме анализа. С целью определения влияния профессиональной принадлежности отца на процессы отбора я использую логистическую регрессию, эта техника дает наиболее точные оценки корреляции в ситуации, когда изучаемые переменные выступают в дихотомической форме типа “да–нет”. В моделях регрессии, которые я представлю далее, прослеживается влияние возраста и пола. В отношении возраста я выделил четыре категории, от самых молодых до самых старших в следующих возрастных категориях: 21–30 лет, 31–39 лет, 40–59 лет, 60–65 лет. Что касается пола, мужчинам приписывается код 1, женщинам — 0. Профессиональная категория отца отражена в модели регрессии в виде серии двоичных переменных (0, 1) (интеллигенция — все остальные работники умственного труда и т.д.); то же самое касается и возрастных групп.

Данные: обращаюсь к результатам общенациональных исследований польского населения, проведенных в 1982–2002 годах. Первое из них, “Условия жизни и потребности польского общества, 1982”, было осуществлено в ноябре 1982 года на основе случайной выборки домохозяйств, репрезентативной для населения Польши в целом и насчитывающей 5317 респондентов [1]. Вторая совокупность данных относится к исследованию, реализованному в 1984 году на основе квотной выборки, включающей 1911 респондентов [см.: 10]. Третье исследование, “Социальная структура II”, проводилось в ноябре и декабре 1987 года на случайной выборке, охватывающей



5884 человека [см.: 36]. Данные 1992–1995 годов представляют собой результаты общенационального мониторинга польского общества (Polski Generalny Sondaz Społeczny), основанного на выборках, включающих соответственно 1647, 1649, 1609 и 1603 представителя обоих полов [см.: 6]; исследование сосредоточивало внимание на домохозяйствах. Два следующих исследования 1990-х годов провел Институт философии и социологии Польской академии наук. Проект 1998 года “Как формируются средние классы в Польше?” опирался на случайную выборку (1584 респондента), а второй — “Как живут поляки?” — основывался на случайной выборке по домашним адресам и охватил 1384 человека [12]. Последним массивом будут данные исследования 2002 года, основанного на случайной выборке и охватившего 2110 респондентов, представляющих взрослое население Польши (18 лет и старше). Заметим, что это исследование осуществлялось в рамках международного проекта “European Social Survey”, охватывающего 24 страны. Польскую сторону в проекте представлял Институт философии и социологии Польской академии наук.

Последнее замечание касается возрастных групп. Предметом анализа во временном разрезе будет категория лиц в возрасте 21–65 лет. Это продиктовано соображениями сопоставимости данных, так как одно из упомянутых исследований (1987 года) проводилось с такими возрастными ограничениями.

### ***Две ступени отбора в системе образования***

Прежде чем мы определим меру отбора по происхождению на первой и второй ступенях в системе образования, рассмотрим количественные характеристики категорий, которые преодолевали эти ступени. Во второй колонке таблицы 1 помещена информация о том, какой процент лиц, окончивающих начальную школу, продолжал обучение в техникумах, лицеях, гимназиях и в профессионально-технических школах, то есть преодолевал первую ступень отбора. Величины, приведенные в третьей колонке таблицы, говорят о продолжении обучения после средней школы — на имеющих статус высшего учебного заведения курсах для лиц, окончивших среднюю школу.

**Таблица 1**

#### **Первая и вторая ступени отбора в системе образования, %**

Года	Лица, продолжающие обучение в средних школах среди всех, кто окончил начальную школу	Лица, продолжающие обучение в высших учебных заведениях и на курсах для лиц со средним образованием
1982	54,4	29,6
1987	70,8	46,9
1992	72,7	36,6
1995	73,7	35,7
1998	80,1	34,2
2002	84,1	44,2

Эти данные указывают на постоянное увеличение числа лиц, продолжающих образование после окончания начальной школы. Резкий рост наблю-

дался уже в 1980-х годах. В 1982–1987 годах этот процент увеличился с 54,4% до 70,8%, к 1988 году достиг 80,1%, а в 2002 — 84,1%. Насколько естественной представляется эта тенденция систематического роста, настолько же удивительным фактом является уменьшение числа лиц, преодолевающих порог средней школы. Их было относительно меньше в 1990-е годы, когда этот показатель уменьшился по сравнению с 1987 годом с 46,9% до 35–37%. Хотя позднее, согласно данным за 2002 год, он, бесспорно, вырос до 44,2%, однако не достиг уровня, характерного для последних лет старого строя. Как бы то ни было, но в капиталистической Польше большее количество лиц, по сравнению с временами ПНР, отказывается от дальнейшего продолжения образования после окончания средней школы.

### ***Влияние происхождения***

База набора в средние школы становится шире, но несколько уменьшается категория лиц, продолжающих обучение в высших учебных заведениях. Это ничего не говорит о мере отбора по социальному происхождению в системе образования. Рассмотрим, как изменялась интенсивность этого процесса во временной перспективе.

Эти изменения непосредственно характеризуют коэффициенты корреляции, представленные в таблице 2. Они показывают, как социально-профессиональный статус отца (согласно шести категориям: интеллигенция, остальные работники умственного труда, собственники, квалифицированные рабочие, неквалифицированные рабочие и крестьяне) определяет дихотомическое разделение на лиц, прекращающих и продолжающих образование<sup>1</sup>. Большие величины коэффициентов корреляции указывают на большее образовательное неравенство — иначе говоря, это означает, что переход на высшую ступень обучения зависел от факторов, связанных с социальным происхождением.

Эти зависимости лучше всего рассмотреть с точки зрения двух закономерностей, зафиксированных предыдущими исследованиями. Как очевид-

---

<sup>1</sup> Это коэффициенты канонической корреляции (в первом измерении, то есть для первой пары канонических значений), установленные на основании дискриминационного анализа [25]. Исследуемой переменной в случае первой ступени отбора является дихотомическое разделение на лиц, заканчивающих начальную школу и продолжающих образование в техникумах, лицеях и профессионально-технических школах (им присвоена величина 1), и лиц, покидающих школьную систему (кодируемых как 0). На второй ступени выясняется разделение на продолжающих обучение на курсах для окончивших среднюю школу и в высших учебных заведениях (код 1) и лиц, которые окончили среднюю школу, но отказались от продолжения образования. Стоит пояснить, что анализ канонической корреляции предполагает декомпозицию зависимости между переменными на несколько измерений с последовательно уменьшающейся значимостью. Для каждого из них определяется величина коэффициента канонической корреляции, начиная от первой корреляции, наивысшей по определению. В случае (который здесь представлен), когда изучаемая переменная имеет только две категории, имеется один коэффициент канонической корреляции. Выбор коэффициента канонической корреляции продиктован прозрачностью и однозначностью интерпретации (в терминах вариантности) по сравнению с другими показателями связи между номинальными переменными вроде Крамера или Гудмена-Крускала.

но, первая из них, состоящая в том, что в любой стране существует жесткий отбор по происхождению на первой ступени, сохранялась и в Польше. Социальное происхождение представляло собой более сильный фактор отбора на первой ступени, чем на второй, в 1980-е годы и осталось таковым в рамках новой системы. Измеримым свидетельством этого является сохраняющаяся значительная разница между коэффициентами корреляции во второй и в третьей колонках таблицы 2. Из них следует, что положение отца было неизменно сильнее связано с продолжением обучения после начальной школы, графической иллюстрацией чего является рисунок. Это ничуть не означает полного отсутствия перемен — во второй половине девяностых годов сила этих зависимостей несколько уменьшается по сравнению с положением, зафиксированным в более ранний период. Это было результатом возрастания влияния социального происхождения на поступление в высшие учебные заведения, то есть усиления отбора по происхождению на второй ступени, зато на первой все оставалось без изменений. Вторая зафиксированная на международном уровне закономерность заключалась в отсутствии значительных перемен в отношении влияния социального происхождения на процессы отбора. Как помним, в Польше эти зависимости в 1990-е годы стали сильнее, что подтверждают результаты нашего анализа. Однако чтобы ответить на вопрос о том, что происходило позже, необходимо продолжить наблюдения до 2002 года. Результат поразительный, так как мы констатируем очередной поворот в механизмах отбора. А именно: уменьшается влияние факторов происхождения на обеих ступенях обучения, поскольку в 1995–1999 годах коэффициент корреляции между профессиональной категорией отца и переходом из начальной школы на высший уровень обучения составлял 0,37, а к 2002 году он уменьшился до 0,28.

Таблица 2

**Профессиональная категория отца и отбор на первой и второй ступенях, коэффициент канонической корреляции**

Года	Коэффициенты канонической корреляции между профессиональной категорией отца и:	
	разделением на лиц, продолжающих обучение в средней школе, и лиц, которые после окончания начальной школы отказались от продолжения образования	разделением на лиц, продолжающих образование в высших учебных заведениях, и лиц, которые после окончания средней школы отказались от продолжения образования
1982	0,36	0,17
1984	0,34	0,24
1987	0,36	0,21
1992	0,38	0,19
1993	0,38	0,19
1994	0,32	0,24
1995	0,37	0,24
1998	0,37	0,26
1999	0,37	0,33
2002	0,28	0,20

Аналогично с 0,33 до 0,20 уменьшилась сила корреляции между позицией отца и переходом из средней школы на высший уровень обучения. Это позволяет сформулировать предварительный вывод, что первые годы формирования капитализма были в Польше периодом кратковременного роста образовательного неравенства, после чего ситуация отбора по происхождению вернулась к состоянию, обусловленному естественной логикой социальной стратификации.

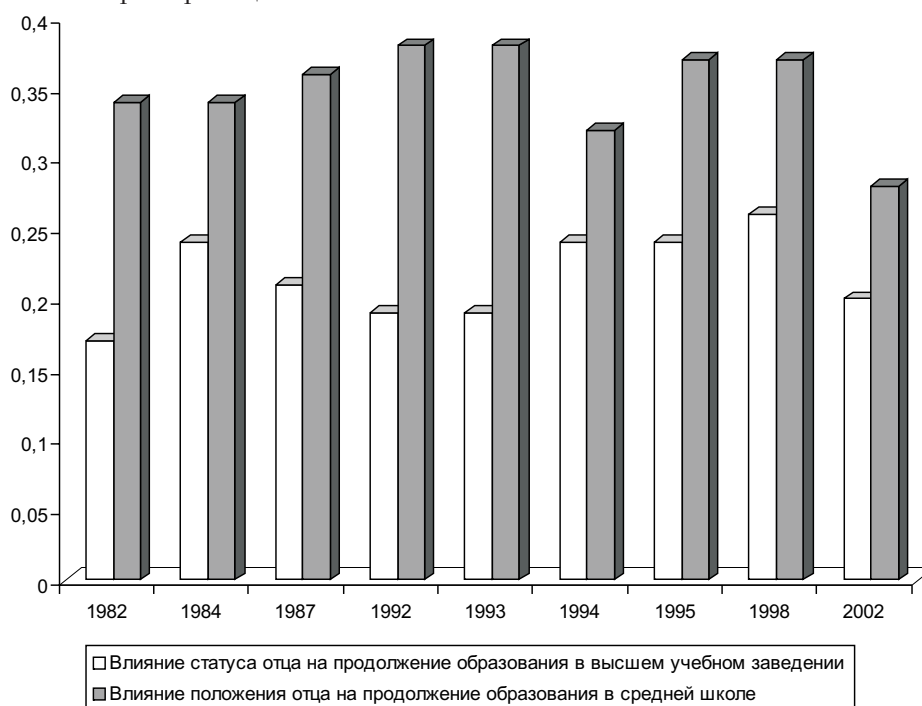


Рис. Влияние профессионального статуса отца на преодоление первой и второй ступеней отбора для продолжения обучения

Показателями силы влияния являются коэффициенты канонической корреляции между профессиональной категорией отца и продолжением образования в средней школе (после окончания начальной) и продолжением образования в высшем учебном заведении (после окончания средней школы).

### **Структура отбора**

Знаменательным аспектом логики стратификации является то, что лица, происходящие из категорий, занимающих более высокое социальное положение, имеют больше шансов на преодоление барьеров обучения по сравнению с представителями так называемых низших классов. Наличие этой закономерности в Польше зафиксировано в результатах анализа. Происхождение из интеллигентной семьи всегда гарантировало наибольшие возможности для перехода на высшую ступень обучения, с другой стороны, меньше всего шансов имели лица, происходящие из крестьянских семей. Ясное дело, рост неравенства в возможностях получения образования в 1990-х годах нашел отражение в увеличении диапазона шансов по основным сегментам социальной структуры [11].

Таблица 3

**Возможности продолжения образования в средней школе  
в соотношении с профессиональной категорией отца, полом,  
возрастом, коэффициенты логистической регрессии**

Независимые переменные	Насколько больше (выше 1) или насколько меньше (ниже 1) возможностей имели представители рассматриваемых категорий для продолжения образования в средней школе по отношению со среднестатистическим поляком					
	1982	1987	1992	1995	1998	2002
<b>Профессиональная категория отца (в сравнении со средней по стране)</b>						
Высшие руководящие кадры и интеллигенция	6,77**	4,95**	10,11**	6,88**	4,30**	2,95**
Остальные работники умственного труда	1,99*	3,79**	2,51**	1,94*	2,16**	0,49
Частные предприниматели	1,08	0,84	0,63	0,98	0,95	0,59
Квалифицированные рабочие	0,60**	0,65**	0,88	0,82	0,94	0,33
Неквалифицированные рабочие	0,55**	0,43**	0,32**	0,31**	0,35**	0,28
Фермеры и крестьяне	0,21**	0,22**	0,22**	0,30**	0,34**	0,13
Мужчины (в сравнении с женщинами)	1,42**	1,50**	1,41*	1,01	1,04	0,93
<b>Возрастная категория (в сравнении со средней по стране)</b>						
21–30 лет	3,01**	3,48**	2,30**	2,66**	2,18**	1,78**
31–40 лет	1,73**	2,09*	2,06**	2,14**	1,45*	2,10**
41–59 лет	0,60**	0,58**	0,72**	0,70*	0,85	0,84
60–65 лет	0,32**	0,24**	0,29**	0,25**	0,38**	0,32**
Константа	2,97	3,85	5,15	5,15	6,5	22,5
R <sup>2</sup> (Nagelkerk)	0,29	0,22	0,31	0,26	0,20	0,18
% случаев, точно классифицированных в рамках модели	70,3	78,1	78,1	76,30	80,3	85,7

\*  $p < 0,05$ ; \*\*  $p < 0,01$

R<sup>2</sup>, определяемый также как псевдо-R<sup>2</sup> или R<sup>2</sup> Nagelkerk, является эквивалентом коэффициента корреляции в линейной регрессии.

О состоянии дел в последующие годы информируют зависимости, представленные в следующих двух таблицах. В таблице 3 рассматривается возможность преодоления порога при переходе с начальной ступени на высшие в зависимости от профессиональной категории отца с учетом влияния возраста и пола. Это коэффициенты логистической регрессии — в случае категории происхождения их величины говорят о том, как определялись для данной категории возможности перехода на высшую ступень образования в сопоставлении с прекращением образования. Величина больше 1 показыва-

ет, на сколько больше, а величина меньше 1 — насколько меньше возможностей имели дети интеллигентов, работников умственного труда, владельцев, рабочих и крестьян для продолжения образования по сравнению с возможностями среднестатистического поляка. Возможности определяются как отношение вероятности перехода на высшую ступень к вероятности неперехода. Иначе говоря, величины эти можно интерпретировать в терминах дистанции между возможностями отдельных категорий по происхождению, с одной стороны, и средними для взрослых жителей Польши возможностями — с другой. Данные таблицы 4 дают ответ на аналогичные вопросы относительно вероятности отбора на второй ступени<sup>1</sup>.

Зафиксируем два факта. Фактом, наиболее бросающимся в глаза, является решающее преимущество происхождения из интеллигентной семьи, если речь идет о продолжении образования. За редким исключением оно было наибольшим на обеих ступенях отбора: уже в 1982 году наличие отца-интеллигента гарантировало почти в семь раз (6,77) больше шансов для перехода на ступень выше начальной школы в сопоставлении со всем населением. Происхождение из семьи работника умственного труда также давало больше (1,99) шансов, однако в несколько раз меньше, чем в случае интеллигенции. В случае владельцев предприятий они находились на среднем уровне (1,08), зато ниже средних определялись шансы детей рабочих, а как самые низкие — крестьянских детей (0,21).

В силу того, что отбор по происхождению на второй ступени меньше, равенство возможностей вырисовывалось не так явственно.

Показателем этого был меньший диапазон дистанций между профессиональными категориями отцов (табл. 4).

Тот факт, что и в этом пункте карьеры происхождение из интеллигенции гарантировало больше всего возможностей для продолжения образования, ничего нового нам не дает. За интеллигенцией следуют сыновья и дочери работников умственного труда более низкой квалификации, за ними — собственники предприятий, еще ниже — квалифицированные рабочие, а в самом низу — дети неквалифицированных рабочих и крестьян.

---

<sup>1</sup> В случае первой ступени отбора изучаемой переменной является  $\text{logit } p/(1-p)$ , то есть частного от доли окончивших начальную школу лиц, которые продолжали образование в техникумах, лицеях и профессионально-технических школах ( $p$ ), и доли лиц, оставляющих школьную систему ( $1-p$ ). Для второй ступени изучаемой переменной является  $\text{logit } p/(1-p)$ , частного от доли лиц, продолжающих образование в высших учебных заведениях, и доли лиц, которые окончили среднюю школу, но отказались от продолжения своего образования. Профессиональная категория отца и категории возраста были введены в обе модели в форме, соответственно, 6 и 4 двузначных переменных. Они вводятся посредством шкалирования методом так называемого кодирования эффектов, что позволяет интерпретировать их величины в отношении к средней. Так называемой категорией отнесения в случае профессии отца являются крестьяне, а в случае возраста — самые младшие лица. Эти категории не были учтены в оригинальных моделях (опущение одной из категорий разделения, определяемого переменной, является обязательным условием оценки параметров регрессии). Величины, приведенные в таблицах 3 и 4, определены на основании моделей регрессии, в которых приняты другие категории отнесения для профессии отца и возраста. Для упрощения интерпретации величины коэффициентов выражены в форме степени показательной функции ( $e = 2,72$ ), что является одним из стандартных способов их представления в логистической регрессии.

Таблица 4

**Шансы на продолжение обучения после школы в соотношении с профессиональной категорией отца, полом, возрастом, коэффициенты логистической регрессии**

Независимые переменные	Насколько больше (выше 1) или насколько меньше (ниже 1) возможностей имели представители рассматриваемых категорий для продолжения образования в школе, выше средней, по сравнению со среднестатистическим поляком					
	1982	1987	1992	1995	1998	2002
<b>Профессиональная категория отца (в сравнении со средней по стране)</b>						
Высшие руководящие кадры и интеллигенция	1,78	2,68**	2,16**	3,31**	3,88**	1,57**
Остальные работники умственного труда	1,21	1,20	1,56*	1,10	1,19	1,67*
Частные предприниматели	0,97	0,86	0,52	1,00	1,10	1,17
Квалифицированные рабочие	0,80	0,78	0,67	0,84	0,62**	0,88
Неквалифицированные рабочие	0,52	0,67	0,99	0,36**	0,54	0,87
Фермеры и крестьяне	1,14	0,92	0,87	0,91	0,58**	0,43**
Мужчины (в сравнении с женщинами)	1,09	1,17	1,07	0,80	0,85	1,2
<b>Возрастная категория (в сравнении со среднестатистической по стране)</b>						
21–30 лет	0,91	0,60*	0,93	0,88	1,08	1,43*
31–40 лет	1,55*	0,95	1,09	1,27	0,78	1,08
41–59 лет	1,04	1,08	1,34	1,33	1,46*	0,88
60–65 лет	0,68	1,63	0,73	0,68	0,83	0,74
Константа	0,35	0,92	0,52	0,50	0,52	0,79
R <sup>2</sup> (Nagelkerk)	0,04	0,11	0,07	0,09	0,14	0,08
% случаев точно классифицированных в рамках модели	69,6	61,6	63,0	67,7	70,7	58,2

\*  $p < 0,05$ ; \*\* $p < 0,01$

Второй факт относится к определению неравенства в получении образования во временной перспективе. Сравнивая структуру дистанций, приходим к выводу, что в 1990-е годы проявилась тенденция к увеличению диапазона возможностей применительно к лицам, происходящим из разных социальных категорий. Отчетливым показателем этого процесса было возрастание возможностей в категории интеллигентного происхождения; это явилось причиной того, что иерархия как бы вытянулась вверх, хотя в более длинном отрезке времени эта тенденция вовсе не была возрастающей. Кульминационным моментом этого процесса на первой ступени отбора были первые годы формирования рыночной экономики. Знаменательно, что в 1987 году, непосредственно перед сменой строя, неравенство несколько уменьшилось. В 1987 году в плане возможностей поступления в среднюю школу дети интел-

лигентов имели почти пятикратное преимущество (4,95) по сравнению со средними показателями. До 1992 года это преимущество возросло до 10,11, чтобы в 1995 году уменьшиться до уровня 6,88, что было сопоставимо с положением, зафиксированным в начале 1980-х годов. С этого момента привилегии, связанные с интеллигентным происхождением, систематически сужаются. В 2002 году оно гарантировало уже только в 2,95 раза больше возможностей для преодоления барьера средней школы — по сравнению со среднестатистическим поляком — и это не было статистически значимым различием. Несколько другим путем развивалось “расслоение” возможностей для получения образования на второй ступени отбора. Принадлежность к интеллигентным категориям гарантировала и в этом случае наибольшую выгоду. Возрос (с 1,78 до 2,68) показатель шансов на образование в 1980-е годы, в 1987–1992 проявилась тенденция спада, а потом до 1998 года наблюдался очередной рост дистанции, разделяющей людей интеллигентного происхождения и гипотетического, в плане образования, среднестатистического поляка. В 1998 году возможности эти определялись как 3,88 к 1 — это был кульминационный пункт, после преодоления которого происходит повторное возвращение вниз и дистанции по происхождению отчетливо уменьшаются.

Несколько слов относительно возраста и пола. Неравенство, связанное с полом, оказывается относительно небольшим. В анализируемый период пол не был существенным показателем отбора при переходе из школ средних на высшую ступень образования. Не был он таковым и на первой ступени отбора (но только с 1995 года), так как в предыдущий период мужчины имели в 1,4–1,5 раза больше возможностей для продолжения учебы, чем женщины. Показатель регрессий, равный 1,5, можно интерпретировать таким образом, что из каждых 10 случайно выбранных поляков на уровень выше начального переходило 6 мужчин и только 4 женщины. Коэффициент регрессии для пола в более поздний период указывает на отсутствие зависимости — величина 1 равнозначна нулевой зависимости — из чего можно сделать заключение, что женщины перестали проигрывать мужчинам на этой ступени карьеры.

Возраст влиял на различия в шансах только на первой ступени отбора. Наибольшие шансы на продолжение обучения после начальной школы имеют самые младшие поляки, причем различия между возрастными категориями имеют практически линейный характер. Представители старших возрастных групп чаще, чем самые молодые, отказывались от продолжения образования и в самом старшем поколении (60–65 лет) тенденция эта была наиболее заметна. Зато не обнаружено никакой значимой связи между возрастом и преодолением ступени между средней и высшей школой, что может указывать на то, что отборочное значение возраста уменьшается по мере перехода ко все более высоким ступеням обучения.

### ***Отбор в высшие учебные заведения***

Анализируя влияние происхождения на второй ступени отбора, мы рассматривали дихотомическое разделение на лиц, которые после окончания средней школы вышли из образовательной системы, и тех, кто продолжил образование. Влияние происхождения в 1990-е годы возросло, а к 2002 году уменьшилось, будучи в основном более слабым по сравнению с отбором по происхождению на первой ступени. Однако стоило бы эти закономерности уточнить. Хотя эта дихотомия или отказ от него отражает основное различие —



продолжение учебы или отказ от него, она не выявляет различия в рамках категории лиц, которые продолжают учиться. В частности, не идентифицирует лиц, которые, закончив среднюю школу, (1) закончили высшие учебные заведения; (2) начали обучение в высшем учебном заведении, но не закончили; (3) закончили обучение на уровне курсов для лиц, имеющих среднее образование.

Итак, посмотрим, как социальное происхождение определяло образовательную карьеру на второй ступени отбора. Кроме трех категорий, перечисленных выше, следует принять во внимание четвертую — лиц, выходящих из образования после окончания средней школы. В таблице 5 сопоставляются коэффициенты канонической корреляции, показывающие, как формировалась эта зависимость во времени<sup>1</sup>.

Первый вопрос касается силы этой зависимости, второй — ее изменений во времени. Вернемся к зависимостям, представленным в таблице 2. Это сравнение выявляет три интересных аспекта. Во-первых, социальное происхождение немного сильнее коррелирует с четырьмя, чем с двумя категориями в плане отбора. Иначе говоря, статус отца (интеллигент, работник умственного труда, собственник предприятия, рабочий или крестьянин) оказывал большее влияние на выбор между курсами для лиц, имеющих среднее образование, высшим учебным заведением и прекращением образования, чем на дихотомический выбор между продолжением образования и отказом от него. Коэффициенты корреляции в таблице 5 несколько выше, если сравнить их с соответствующими им величинами во второй колонке таблицы 2, что кажется естественным следствием применения более подробного деления.

Таблица 5

**Профессиональная категория отца и отбор на второй ступени, коэффициенты канонической корреляции**

Год	Деление на лиц, которые после окончания средней школы: (1) отказались от продолжения образования, (2) продолжали его в высших учебных заведениях, (3) на курсах для лиц, имеющих среднее образование
1982	0,20
1984	0,25
1987	0,23
1992	0,18
1993	0,21
1994	0,28
1995	0,28
1998	0,35
1999	0,34
2002	0,23

<sup>1</sup> Определяемой переменной является принадлежность к окончившим среднюю школу лицам, которые: (1) окончили высшее учебное заведение; (2) начали обучение в высших учебных заведениях, но не окончили их, включая тех, кто получил степень бакалавра; (3) окончили обучение на уровне курсов для имеющих среднее образование; (4) не продолжали учебу. Определяющей переменной является происхождение по отцу (шесть социально-профессиональных категорий). Это величины коэффициентов канонической корреляции в первом, наиболее сильном, измерении.

Во-вторых, оказывается, что как бы ни отличался выбор, сделанный на второй ступени отбора, влияние происхождения на первой ступени всегда сильнее. Убедительным свидетельством этого являются наиболее высокие величины коэффициентов корреляции между профессиональной категорией отца и отбором на первой ступени (см. 2 колонку таблицы 2).

Третья закономерность касается изменений во времени. В 1982 году социальное происхождение слабее всего влияло на различия в образовательном выборе на второй ступени. До 1987 года сила этой зависимости росла, на следующем этапе уменьшалась, а во второй половине 1990-х годов снова начался рост (на этот раз до самого высокого уровня), который в 1998–2002 годах уступил место тенденции спада. Эти перемены имели циклический характер, и хотя было в них несколько “срывов”, развивались в целом по известному нам образцу, согласно которому неравенство сначала (в 1990-х годах) растет, а потом уменьшается. Независимо от детализации отбора по происхождению на второй ступени (дихотомия или разделение по четырем категориям образовательной карьеры), его интенсивность изменяется в определенной последовательности. Она приобретает характер закономерности, отвечающей основной траектории изменений образовательного неравенства в анализируемый период.

Этот вывод был бы более обоснованным, если бы оказалось, что структура этого неравенства подобным образом определялась социальным происхождением. Мы знаем, что дети интеллигентов после окончания средней школы значительно чаще продолжали учебу. Существует также большая вероятность того, что они имели относительно больше возможностей для окончания высших учебных заведений, чем выходцы из категории рабочих и крестьян. Последняя категория должна быть больше представлена среди бакалавров, выпускников курсов для лиц, имеющих среднее образование и лиц с незаконченным высшим образованием.

Ответы на интересующий нас вопрос дают коэффициенты регрессии для отдельных категорий по происхождению, представленные в таблицах 6–8. Эти величины были получены в рамках многочленной модели регрессии, применяемой в ситуации, когда определяемой переменной является номинальная переменная, представляющая наиболее слабый уровень измерений и определяемая в виде нескольких категорий (больше двух). Именно так здесь “объясняется” различие в выборе образования среди лиц, закончивших среднюю школу. Речь идет о разделении на четыре категории: (1) закончившие высшее учебное заведение; (2) начавшие учебу в высшем учебном заведении, но не закончившие его, включая бакалавров; (3) закончившие учебу на курсах для лиц, имеющих среднее образование; (4) не продолжившие образование.

В сопоставлении с логистической регрессией интерпретация коэффициентов в многочленной модели является более сложной. Параметры регрессии оцениваются только для трех категорий определяемой переменной (в общем случае число категорий равно  $n-1$ ). Одну категорию стоит пропустить, относясь к ней как к точке отнесения для интерпретации этих коэффициентов (в конечном счете, это является условием оценки модели). Выбор категории “отнесения” зависит от исследователя — в нашем случае такой категорией являются лица, которые после окончания средней школы не продолжили учебу. С целью облегчения интерпретации категории по происхождению были введены в модель методом так называемой референтной пе-

ременной (референтной категорией являются лица крестьянского происхождения), поэтому представленные здесь коэффициенты регрессии для категории отцов показывают, в отличие от предыдущих, величину разрыва между шансами выходцев из крестьян и остальных категорий по происхождению. Они устанавливаются после исключения влияния возраста и пола.

Таблица 6

**Шансы продолжения образования после окончания средней школы при разных вариантах образовательной карьеры в соотнесении с профессиональной категорией отца и полом, коэффициенты регрессии в рамках многочленной модели, 1982<sup>1</sup>**

Независимые переменные	Окончание высшего учебного заведения	Незаконченное высшее учебное заведение или бакалаврат	Курсы для лиц, имеющих среднее образование
Профессиональная категория отца: Высшие руководящие кадры и интеллигенция	2,24*	1,17	0,84
Остальные работники умственного труда	1,59	0,52	0,73
Частные предприниматели	1,64	0,00	0,60
Квалифицированные рабочие	0,88	0,24	0,90
Неквалифицированные рабочие	0,35	0,25	0,80
Мужчины (в сравнении с женщинами)	1,75	0,99	0,41*
R <sup>2</sup> (Nagelkerk)		0,17	

<sup>1</sup> Величины этих параметров установлены по возрастным категориям.

\*  $p < 0,05$ ; \*\* $p < 0,01$ .

Таблица 7

**Шансы продолжения обучения после окончания средней школы при разных вариантах образовательной карьеры в соотнесении с категорией отца и полом, коэффициенты регрессии в рамках многочленной модели, 1998<sup>1</sup>**

Независимые переменные	Окончание высшего учебного заведения	Неоконченное высшее учебное заведение или бакалаврат	Курсы для лиц, имеющих среднее образование
Профессиональная категория отца: Высшие руководящие кадры и интеллигенция	9,37**	4,87	0,54
Остальные работники умственного труда	2,12*	2,55	1,83
Частные предприниматели	1,43	9,63**	0,62
Квалифицированные рабочие	0,84	2,40	1,28
Неквалифицированные рабочие	0,37	2,76	1,76
Мужчины (в сравнении с женщинами)	1,11	0,79	0,37*
R <sup>2</sup> (Nagelkerk)		0,24	

\*  $p < 0,05$ ; \*\* $p < 0,01$

<sup>1</sup> Величины параметров установлены по возрастным категориям.

Таблица 8

**Шансы продолжения обучения в высшем учебном заведении после окончания средней школы при разных вариантах образовательной карьеры в соотнесении с профессиональной категорией отца и полом, коэффициенты регрессии в рамках многочленной модели, 2002<sup>1</sup>**

Независимые переменные	Окончание высшего учебного заведения	Незаконченное высшее учебное заведение или бакалаврат	Курсы для лиц, имеющих среднее образование
Профессиональная категория отца: Высшие руководящие кадры и интеллигенция	5,90**	2,28*	2,55
Остальные работники умственного труда	7,69**	1,13	3,15*
Частные предприниматели	3,49*	1,46	3,85
Квалифицированные рабочие	2,51**	1,00	3,44**
Неквалифицированные рабочие	2,89**	0,75	3,24
Мужчины (в сравнении с женщинами)	1,20	1,49	0,45
R <sup>2</sup> (Nagelkerk)		0,17	

\*  $p < 0,05$ ; \*\* $p < 0,01$

<sup>1</sup> Величины параметров установлены по возрастным категориям.

К примеру, величина 2,24, полученная в 1982 году для лиц интеллигентного происхождения, говорит о том, что оно гарантировало более чем в два раза большую вероятность окончания высшего учебного заведения, а не прекращения обучения, если сравнивать с шансами лиц, происходящих из крестьянских семей. Их происхождение давало только в 1,17 раза больше шансов получить “законченное высшее образование”. Зато из данных, представленных в последней колонке таблицы 6, следует, что дети интеллигентов, продолжавшие образование после средней школы, по сравнению с лицами, происходящими из крестьян, имели меньше шансов закончить образование на курсах для лиц, имеющих среднее образование.

Установив такие зависимости для последующих лет, можно ответить на вопрос, как они формировались во временной перспективе. Рассматривая их в целом, можно сформулировать два более общих вывода (в таблицах 6–8 представлены данные для 1982, 1998 и 2002 годов). Первый вывод относится к связи между выбором определенной образовательной карьеры и категорией отца. В соответствии с ожиданиями, интеллигентное происхождение гарантировало наибольшие шансы для окончания высшего учебного заведения, но только до 1998 года. Наименьшие шансы имели выходцы из рабочего класса, причем преимущественно из категории неквалифицированных рабочих, а особенно — из (пропущенных в таблицах 6–8) крестьян<sup>1</sup>. Таким образом, алокационная сила категории с относительно низким статусом была слабее. Выразалось это в том, что сыновья и дочери работников умственного труда, предпринимателей, рабочих и крестьян чаще, чем дети

<sup>1</sup> Оценивание модели регрессии требует отбросить так называемую референтную временную, каковой в этом случае являются крестьяне.

интеллигентов, заканчивали учебу на курсах для лиц, имеющих среднее образование, довольствовались дипломом бакалавра или прерывали учебу в высших учебных заведениях.

Вторая закономерность касается изменений во времени. Как легко заметить, эти зависимости проявлялись в наименьшей степени в 1980-е годы и в 2002 году. Обобщенным показателем этих явлений служит изменение неравенства между категориями в отношении окончания высших учебных заведений. Об этом свидетельствуют сопоставления коэффициентов регрессий, приведенных в первой колонке таблиц 6–8.

Можно сказать, что в 1990-х годах дистанция между категориями по происхождению была самой “длинной”. Относительно “короче” она была в 1980-х годах и в 2002 году. Обратимся к таблицам. Если в 1982 году происхождение из интеллигенции гарантировало в 2,24 раза больше возможностей для окончания высшего учебного заведения по сравнению с выходцами из крестьян, то к 1998 году эта дистанция возросла до 9,37 и в тот момент была наибольшей в рамках анализируемого периода. С 1998 до 2002 года дистанция эта уменьшилась до 5,90, когда дети интеллигентов утратили привилегированную позицию в пользу выходцев из семей работников умственного труда с более низким социальным статусом. Среди последних возможность окончания высшего учебного заведения формировалась в соотношении 7,69 к 1 в сопоставлении с возможностями крестьянских детей.

### **Выводы**

Предметом нашего анализа была динамика неравенства в образовании, рассматриваемая с точки зрения отбора по происхождению на первой и второй ступенях образовательной карьеры. Мы анализировали вероятности “переходов” с низших уровней образования на высшие в зависимости от социально-профессиональной категории отца. Основной вывод состоит в том, что неравенство в образовании в Польше претерпевает перемены. Это отнюдь не ново, мы знали об этом и раньше, когда в 1990-х годах было обнаружено возрастание этого неравенства [12; 27]. Однако в более поздний период можно было ожидать различных сценариев развития.

Мы сформулировали три прогноза. Первый предполагает, что неравенство в образовании стабилизировалось на высоком уровне начиная с 1990-х годов. Согласно второму прогнозу, касающемуся устойчивых закономерностей, понимаемым в международной перспективе, после кратковременного периода роста неравенства, барьеры, связанные с происхождением, должны были вернуться к нормальному уровню, обусловленному логикой социальной стратификации. В свою очередь, третий прогноз предполагал дальнейший рост влияния факторов происхождения на процессы отбора при переходе в среднюю и высшую школу.

Наиболее точным оказался второй прогноз. Влияние социального происхождения на преодоление обеих ступеней отбора значительно возросло в 1990-х годах, а затем уменьшилось, вернувшись к уровню, имевшему место перед сменой строя. Похоже, в Польше, как и в других странах, отбор по происхождению на второй ступени выражен слабее, выразительным показателем чего было меньшее неравенство между категориями различного социального происхождения. Если речь идет о неравенстве шансов, то в 1990-е годы оно было наиболее высоким, но позже снизилось до уровня, сопостави-

мого с ситуацией, отмеченной в начале 1980-х годов. В анализируемый период больше всего возможностей для продолжения образования гарантировало происхождение из интеллигенции. Далее шли сыновья и дочери работников умственного труда более низкого ранга, за ними — предприниматели, затем — квалифицированные рабочие, а самые низкие позиции занимали дети неквалифицированных рабочих и крестьян. В 2002 году интеллигентное происхождение не приносило уже такой большой пользы, что нашло отражение в уменьшении неравенства между выходцами из интеллигенции и лицами, происходящими из семей, занимающих более низкое социальное положение, если говорить о вероятности перехода из начальной школы в среднюю и из средней в высшую. Что более важно, интеллигентное происхождение перестало гарантировать наивысшие шансы на окончание высшего учебного заведения. Лица, происходящие из интеллигенции, утратили здесь доминирующие позиции в пользу выходцев из семей работников умственного труда более низкого статуса.

Эти тенденции существенно отличаются от закономерностей, обуславливающих отсутствие перемен, которое было отмечено в стабильных западных демократиях. Впрочем, так было и на протяжении нескольких десятилетий господства коммунистического строя в Польше, Чехословакии и Венгрии [30; 34; 37]. Более десяти лет формирования рыночной экономики были периодом удивительных поворотов, однако понять это несложно. Образование приобрело высокую рыночную ценность, увеличилась ценность продолжения обучения. В наибольшей степени от этого выиграла интеллигенция, имеющая соответствующие финансовые запасы и большие стремления. Зато в силу естественного положения вещей образование стало труднодоступным для категорий с низким культурным капиталом и меньшими финансовыми средствами.

Польша не была исключением. Неравенство в образовании возросло и в России [16]. Эти процессы отмечены также в Эстонии, Литве, Латвии и Белоруссии в исследованиях, реализованных в рамках долгосрочного проекта “Paths of Generations”. Нетипичным на фоне других стран было то, что влияние социального происхождения на продолжение обучения в высших учебных заведениях в Белоруссии и в трех прибалтийских республиках было сопоставимо с отбором по происхождению при переходе к среднему образованию [33].

На протяжении нескольких лет, на рубеже столетий, мы отмечаем поворот в другую сторону, и неравенство уменьшается. Означает ли это, что его рост в 1990-х годах был только эксцессом, вызванным процессами, сопутствующими смене строя. Нельзя исключить такую вероятность в свете универсальных закономерностей, свидетельствующих об устойчивом характере отбора по происхождению на разных ступенях обучения. Осторожности ради, я бы сказал, что это одна из возможных гипотез. Сила барьеров социального происхождения остается неизвестной, о чем свидетельствуют и результаты нашего анализа.

### **Литература**

1. *Beskid L. (red.). Warunki życia i potrzeby społeczeństwa polskiego.* — Warszawa, 1984.
2. *Blau P., Duncan O.D. The American Occupational Structure.* — N.Y., 1967.

3. Blossfeld H.-P. Changes in Educational Opportunities in the Federal Republic of Germany: A Longitudinal Study of Cohorts Born between 1916 and 1965 // Y.Shavit, H.-P.Blossfeld (ed.). Persistent Inequality. Changing Educational Attainment in Thirteen Countries. — Boulder, 1993. — P. 51–74.
4. Bourdieu P. Distinction: A Social Critique of the Judgement of Taste. — L., 1986.
5. Bowles S., Gintis H. Sociology in Capitalist America. — N.Y., 1976.
6. Cichomski B., Morawski P. Polski Generalny Sondaż Społeczny. Skumulowany komputerowy zbiór danych. — Warszawa, 1995.
7. Cobalti A., Schizzerotto A. Inequality of Educational Opportunity in Italy // Y.Shavit, H.-P.Blossfeld (ed.). Persistent Inequality. Changing Educational Attainment in Thirteen Countries. — Boulder, 1993. — P.155–176.
8. Collins R. Functional and Conflict Theories of Educational Stratification // American Sociological Review. — 1971. — 36. — P.1002–1019.
9. De Graaf P.M., Ganzeboom H.B. Family Background and Educational Attainment in Netherlands for the 1891–1960 Birth Cohorts // Y.Shavit, H.-P.Blossfeld (ed.). Persistent Inequality. Changing Educational Attainment in Thirteen Countries. — Boulder, 1993. — P. 75–100.
10. Domański H. Dobór i struktura próby // W.Adamski, K.Jasiewicz, A.Rychard. Raport z badania Polacy'84. Dynamika konfliktu i konsensusu. — Warszawa, 1986. — S. 807–828.
11. Domański H. Hierarchie i bariery społeczne w latach dziewięćdziesiątych. — Warszawa, 1999.
12. Domański H. Selekcja ze względu na pochodzenie społeczne do szkoły średniej i na studia wyższe // Nauka i Szkolnictwo Wyższe. — 2000. — 2/16. — S. 97–108.
13. Dronkers J. Educational Reforms in the Netherlands. Did it Change the Impacts of Parental Occupation and Education // Sociology of Education. — 1993. — 66. — P. 262–277.
14. Featherman D.L., Frank L.J., Robert M.H. Opportunity and Change. — N.Y., 1978.
15. Garnier M.A., Rafflovitch L.E. The Evolution of Educational Opportunities in France // Sociology of Education. — 1984. — 57. — P. 1–11.
16. Gerber T.P., Hout M. Educational Stratification in Russia During the Soviet Period // American Journal of Sociology. — 1993. — 101. — P. 611–660.
17. Goldthorpe J.H. Class Analysis and Reorientation of Class Theory: the Case of Persisting differentials in Educational Attainment // British Journal of Sociology. — 1996. — 47. — P.481–505.
18. Halsey A.H. Towards Meritocracy? The Case of Britain // J.Karabel, A.H.Halsey (ed.). Power and Ideology in Education. — N. Y., 1977. — P. 173–186.
19. Heath A., Mills C., Roberts J. Towards meritocracy? Recent evidence on an old problem // C.Mills, A.Heath (ed.). Social Reform. — Oxford, 1992.
20. Heyns B., Biaiecki I. Educational Inequalities in Postwar Poland // Y.Shavit, H.-P.Blossfeld (ed.). Persistent Inequality. Changing Educational Attainment in Thirteen Countries. — Boulder, 1993. — P. 303–336.
21. Hout M., Raftery A., Bell W. Making the Great: Educational Stratification in the United States, 1925-1989 // Y.Shavit, H.-P.Blossfeld (ed.). Persistent Inequality. Changing Educational Attainment in Thirteen Countries. — Boulder, 1993. — P. 25–51.
22. Jazwińska E. Przedsiębiorcy na innych grup społeczno-zawodowych. — Warszawa, 1997.
23. Jonsson J., Mills C. Social Mobility in the 1970s: a Study of Men and Women in England and Sweden // European Sociological Review. — 1993. — 9/2. — P. 229–247.
24. Kerckhoff A., Trott J.M. Educational Attainment in Changing Educational System // Y.Shavit, H.-P.Blossfeld (ed.). Persistent Inequality, Changing Educational Attainment in Thirteen Countries. — Boulder, 1993. — P. 133–155.
25. Klecka W.R. Discriminant Analysis. — L., 1980.
26. Lenski G. Power and Privilege. — N. Y., 1966.
27. Mach B. Pokolenie historycznej nadziei i codziennego ryzyka. — Warszawa, 2003.

28. *Mare R.* Change and Stability in Educational Stratification // American Sociological Review. — 1981. — 46. — P. 78–87.
29. *Marshall G., Swift A., Roberts S.* Against the Odds. Social class and Social Justice in Industrial Societies. — Oxford, 1997.
30. *Mateju P.* Who Won and Who Lost in a Socialist Redistribution in Czechoslovakia? // Y.Shavit, H.-P.Blossfeld (ed.). Persistent Inequality, Changing Educational Attainment in Thirteen Countries. — Boulder, 1993. — P. 252–272.
31. *Parsons T.* Structure and Process in Modern Societies. — Illinois, 1960.
32. *Raftery A.E., Hout M.* Maximally Maintained Inequality: Expansion, Reform, and Opportunity in Irish Education 1921–1975: Referat na konferencji ISA Research Committee on Social Stratification, Madryt, 1990.
33. *Saar E.* Transitions to Tertiary Education in Belarus and the Baltic Countries // European Sociological Review. — 1997. — 13. — P. 139–158.
34. *Sawiński Z., Stasińska M.* Przemiany w oddziaływaniu czynników pochodzenia na dwóch progach selekcji międzyszkolnej: Zeszyt 42 Zespołu Badań socjologicznych nad Problemami Oświaty. — Warszawa, 1986.
35. *Shavit Y., Kraus V.* Educational Transitions in Israel: a Test of Industrialization and Credentialist Hypothesis // Sociology of Education. — 1993. — 63. — P. 133–141.
36. *Słomczyński K.M. i in.* Struktura społeczna: schemat teoretyczny i warsztat badawczy. — Warszawa, 1989.
37. *Szelenyi Sz., Aschaffenburg K.* Inequalities in educational Opportunity in Hungary // Y.Shavit, H.-P.Blossfeld (ed.). Persistent Inequality, Changing Educational Attainment in Thirteen Countries. — Boulder, 1993. — P. 273–302.
38. *Treiman D.J.* Industrialization and Social Stratification // E.O.Laumann (ed.). Social Stratification: Research and Theory for the 1970s. — Indianapolis, 1970. — P. 207–234.
39. *Treiman D.J., Yamaguchi K.* Trends in Educational Attainment in Japan // Y.Shavit, H.-P.Blossfeld (ed.). Persistent Inequality, Changing Educational Attainment in Thirteen Countries. — Boulder, 1993. — P. 229–251.
40. *Vrooman J., Dronkers J.* Changing Educational Attainment Process: Some Evidence from the Netherlands // Sociology of Education. — 1986. — 59. — P. 69–78.

**Перевод с польского Юлии Краснопольской, Светланы Иващенко**